



Catalogue des activités



**« Les jeunes sont
l'avenir de notre
planète.
Nous devons leur
fournir l'information,
la perspective et la
pratique nécessaire
pour comprendre
l'importance de la
biodiversité ».**

David Attenborough





1. L'association

Histoire	P. 5
Missions et thématiques	P. 6

2. Animations

Déchets	P. 7
Eau douce	P. 11
Alimentation	P. 13
Jardin	P. 16
Océan	P. 19
Biodiversité	P. 22
Écomobilité	P. 27
Forêt	P. 30

3. Dispositifs

Car-à-pattes & co	P. 33
Label éco-école	P. 35
Mon défi pour demain	P. 37
Poulailler pédagogique	P. 38

Et maintenant ?

Réserver une intervention	P. 39
---------------------------	-------

L'association

Histoire

Terre Buissonnière est une association à but non lucratif créée en 2012, et implantée à Bayonne. Elle a pour objectif de sensibiliser à l'environnement et au développement durable par l'éducation.

L'association et ses membres actifs proposent des activités pour les petits et les grands, afin de se sensibiliser à la richesse de notre planète et à sa protection, en encourageant la sauvegarde des écosystèmes pour les générations futures.

L'association se positionne également en temps qu'observateur du territoire. Elle est force de proposition, afin d'apporter des améliorations en faveur de la transition écologique.

Ces projets sont mis en places avec les partenaires de l'action environnementale, sociale et éducative tels que les scolaires (écoles, centres de loisirs, associations de jeunes), les administrations, les collectivités, ainsi que les maisons de retraite et les établissements spécialisés.

Terre Buissonnière, reconnue d'intérêt général, dispose de l'agrément jeunesse et éducation populaire ; elle est également reconnue « partenaire culturel de l'éducation nationale » grâce au développement de son expertise et de son savoir-faire dans le domaine du développement durable à destination des scolaires.

Afin de renforcer ses actions, Terre Buissonnière est membre des réseaux suivants : la Fédération Connaître et Protéger la Nature, la Fédération des Usagers de la Bicyclette, le réseau Graine Aquitaine et École et Nature.



Missions et thématiques

Nos missions au quotidien sont de sensibiliser et d'apporter des connaissances en sciences de la nature - sur la vie terrestre, la vie aquatique - mais aussi d'encourager les changements de comportement vers des pratiques éco-responsables (dispositifs car-à-pattes, vélo-école, label éco-école).

Nous intervenons sous forme d'animations ou de dispositifs suivant plusieurs thématiques.

Déchets



Eau douce



Alimentation



Jardin



Océan



Biodiversité



Écomobilité



Forêt



Animation

Déchets

À l'abordage des déchets !

Public : à partir du cycle 2

Effectif : une classe

Durée : 2h

Lieu : extérieur



Pour que chacun mette en place une action simple, pour réduire ses déchets au quotidien.



Objectifs

- ▶ Connaître l'écosystème Océan
- ▶ Identifier les déchets liés à l'activité humaine et comprendre leurs origines et leurs impacts sur le milieu marin
- ▶ Sensibiliser sur l'importance et les enjeux de l'entretien des plages et le rôle de chacun dans la conservation des océans
- ▶ Participer à une action citoyenne concrète

Animation

Déchets

Orchestre récup'

Public : cycles 1, 2 et 3

Effectif : une classe

Durée : 2h

Lieu : intérieur



Tam-tam, tambour africain et maracas au programme !

Objectifs

- ▶ Identifier les déchets recyclables et non recyclables
- ▶ Apprendre les bonnes consignes de tri
- ▶ Fabriquer et décorer des instruments de musique fait à partir de matériaux récupérés

Nous réalisons également une animation « musique verte » avec des éléments naturels trouvés dans la forêt.

Animation

Déchets

Sculptures papier mâché

Public : à partir de la crèche

Effectif : une classe

Durée : 2h

Lieu : intérieur



Objectifs

- ▶ Sensibiliser sur le recyclage du papier
- ▶ Connaître les logos « papier recyclé » et les gestes simples pour économiser le papier
- ▶ Créer des objets en papier recyclé

Les sculptures peuvent être liées à un thème, comme Noël !

Animation

Eau douce

Zones humides

Public : collège

Effectif : une classe

Durée : 2h

Lieu : extérieur



Objectifs

- ▶ Découvrir les plantes caractéristiques des zones humides et savoir les identifier sur le terrain
- ▶ Mettre en évidence les problématiques du territoire en lien avec les milieux aquatiques : pollution des eaux, inondation, érosion des sols, perte de biodiversité, disparition d'espèces
- ▶ Observer et développer la curiosité

Le groupe réalise collaborativement un herbier à partir des essences d'arbres présentes.



Animation

Eau douce

L'eau à vélo !

Public : collègue et lycée

Effectif : une classe

Durée : 2h

Lieu : extérieur



Objectifs

- ▶ Identifier les infrastructures liées à l'eau en ville et leur utilité
- ▶ Comprendre les étapes du cycle de l'eau
- ▶ Prendre conscience que l'eau est une denrée rare et qu'il est important de la préserver
- ▶ Savoir lire une carte

Jeu de piste spécial orientation ! Balises à trouver, énigmes à résoudre et lieux mystères à observer.



Animation

Eau douce

Au détour de la rivière

Public : collège et lycée

Effectif : une classe

Durée : une demi-journée

Lieu : extérieur

Période : du printemps à l'automne



Objectifs

- ▶ Connaître la faune et la flore de la rivière
- ▶ Identifier les types de déchets retrouvés en rivière et leur provenance
- ▶ Passer à l'action en ramassant les déchets visibles en canoë
- ▶ Fédérer le groupe autour d'une activité ludique éco-citoyenne
- ▶ Apprendre à manier la pagaie !

La rivière n'aura plus de secrets grâce à cette exploration immersive !

Animation

Alimentation

Origine et qualité des produits

Public : à partir du cycle 2

Effectif : une classe

Durée : 2h

Lieu : intérieur



Objectifs

- ▶ Connaître les caractéristiques des produits consommés
- ▶ Savoir identifier leurs origines et leurs contenances par l'étude de l'emballage
- ▶ Savoir identifier les données d'un produit (mode de conservation, provenance, composition, etc.), ses impacts sur l'environnement et l'homme (déforestation, climat, santé, etc.)
- ▶ Comprendre les impacts écologiques et sociaux des produits de notre quotidien

Chacun va découvrir ce qui se cache derrière les produits de consommation, afin d'adopter des comportements éco-responsables.

Animation

Alimentation

Objectif anti-gaspi

Public : à partir du cycle 2

Effectif : une classe

Durée : une journée ou deux
demi-journées proches

Lieu : intérieur et extérieur



Objectifs

- ▶ Sensibiliser les élèves à la problématique du gaspillage alimentaire
- ▶ Développer le sens critique
- ▶ Réaliser des recettes à partir de fruits et de légumes invendus récupérés
- ▶ Connaître les habitudes alimentaires dans le monde

Programme

- ▶ Matinée : visite de supermarché pour récupérer les fruits et légumes invendus
- ▶ Après-midi : atelier façon *disco-soupe* avec la réalisation de smoothies et de soupes avec les invendus et distribution gratuite en récréation pour les autres camarades de l'établissement scolaire



Animation

Alimentation

Fruits et légumes de saison

Public : à partir de la crèche

Effectif : une classe

Durée : 2h

Lieu : intérieur



**Ateliers dégustation
les yeux bandés, memory
et poivrons-maracas
au programme !**

Objectifs

- ▶ Connaître les fruits et les légumes de saison
- ▶ Apprendre à identifier chaque aliment à travers les cinq sens (l'ouïe, l'odorat, la vue, le toucher, le goût)
- ▶ Favoriser la coopération dans le jeu

Animation

Jardin

Tous au jardin !

Public : à partir de la crèche

Effectif : une classe

Durée : au choix, 3 ou 5 séances de 2h

Lieu : extérieur



Objectifs

- ▶ Connaître l'univers du jardin et manipuler les outils
- ▶ Identifier les fruits et légumes du potager
- ▶ Reconnaître les animaux vivants au potager
- ▶ Réaliser un potager thématique (légumes oubliés, cinq sens, plantes médicinales...)
- ▶ Prendre conscience de la notion de vivant chez les végétaux
- ▶ Découvrir et favoriser la biodiversité végétale et animale
- ▶ Développer l'habileté manuelle et l'expérimentation
- ▶ Favoriser l'émulation collective

Les sens en éveil dans ce programme spécial jardin, binette et pelle bêche en main !

Animation

Jardin

L'hôtel à insectes

Public : à partir de la crèche

Effectif : une classe

Durée : 2h

Lieu : extérieur



**Nous pouvons
construire d'autres
abris ou refuges pour
oiseaux, hérissons,
abeilles solitaires...**

Objectifs

- ▶ Réaliser une activité manuelle collaborative et apprendre à utiliser des outils
- ▶ Connaître les principes et l'utilité d'un hôtel à insectes
- ▶ Identifier la diversité des organismes vivants présents dans un milieu et leur interdépendance
- ▶ Comprendre diverses interactions éco-systémiques (pollinisation, prédation, reproduction animale, chaîne alimentaire...)

Animation

Jardin

Il était une fois l'escargot

Public : crèche, cycle 1 et 2

Effectif : une classe

Durée : 2h

Lieu : intérieur et extérieur



Objectifs

- ▶ Apprendre à observer le monde animal (réalisation d'un élevage, observation de terrain...)
- ▶ Savoir identifier un animal (cycle de vie, morphologie, milieu de vie...)
- ▶ Mettre en évidence des caractéristiques du vivant à travers des ateliers artistiques et des expériences scientifiques
- ▶ Prendre conscience des besoins des êtres vivants



Animation réalisable avec d'autres espèces comme le papillon, les abeilles, les coccinelles.

Animation

Océan

Sculptures bois flotté

Public : cycle 2 et 3, collège

Effectif : une classe

Durée : 2h

Lieu : intérieur ou extérieur



Objectifs

- ▶ Développer la créativité de chacun en réalisant une œuvre commune ou individuelle, à l'aide des éléments naturels
- ▶ Découvrir les différentes façons d'utiliser le bois flotté
- ▶ Comprendre le rôle des éléments naturels présents sur le littoral
- ▶ Construire une réflexion à propos de sa sculpture et la valoriser devant les autres
- ▶ Aborder la notion d'éphémère

Robinson n'a qu'à bien se tenir !





Animation

Océan

Laisse de mer et pollution

Public : cycle 2 et 3, collège

Effectif : une classe

Durée : 2h

Lieu : extérieur



**Macro-déchets,
capsules d'œufs
de raie, médias
filtrants, tout est
passé au peigne fin !**

Objectifs

- ▶ Découvrir la biodiversité présente sur la laisse de mer et comprendre son rôle
- ▶ Connaître l'origine et l'impact des déchets présents sur le littoral
- ▶ Sensibiliser à la protection du littoral en favorisant des gestes éco-citoyens



Animation

Océan

Pêche à pied

Public : cycle 1, 2, 3 et collège

Effectif : une classe

Durée : demi-journée

Lieu : extérieur



Objectifs

- ▶ Découvrir la biodiversité marine vivant sur l'estran
- ▶ Identifier les différents types de côtes
- ▶ Apprendre à identifier quelques espèces animales et les classer
- ▶ Appréhender les relations entre les êtres vivants de ce milieu
- ▶ Acquérir des comportements respectueux de l'environnement
- ▶ Pratiquer la pêche à pied

**Les animaux
sont remis
à l'eau après
observation.**



Animation

Biodiversité

Le monde des abeilles

Public : à partir du cycle 1

Effectif : une classe

Durée : en fonction de l'activité

Lieu : intérieur et/ou extérieur



Objectifs

- ▶ Découvrir les abeilles (morphologie, mode de vie, différences, espèces...)
- ▶ Appréhender la notion de biodiversité
- ▶ Prendre conscience de l'importance des interdépendances entre les êtres vivants
- ▶ Comprendre le rôle des pollinisateurs
- ▶ Comprendre les menaces qui pèsent sur les abeilles
- ▶ Connaître les produits de la ruche

**Jeu de rôle,
observation des
abeilles solitaires,
ateliers pratiques,
c'est à la carte !**



Animation

Biodiversité

Land'Art

Public : à partir du cycle 1

Effectif : une classe

Durée : 2h

Lieu : intérieur ou extérieur



Objectifs

- ▶ Découvrir le mouvement artistique contemporain nommé le "Land'Art"
- ▶ Développer la créativité et l'expression
- ▶ Prendre conscience de la fragilité de la nature et de l'intérêt de la préserver

**Place à l'imagination
pour mettre en poésie
feuilles et branches !**

Animation

Biodiversité

Peinture végétale

Public : à partir de la crèche

Effectif : une classe

Durée : 2h

Lieu : intérieur



**Différents supports
seront utilisés en
fonction du niveau
des élèves.**

Objectifs

- ▶ Comprendre la différence entre peinture conventionnelle et peinture végétale
- ▶ Connaître le processus de fabrication de la peinture végétale
- ▶ Développer la créativité
- ▶ Réaliser une œuvre artistique avec des pigments naturels

Bivouac

Biodiversité

Robins des bois

Public : à partir du collège
Effectif : en fonction du nombre d'encadrants
Durée : 24h
Lieu : extérieur
Période : printemps - été



Objectifs

- ▶ S'immerger en pleine nature, sans appareils électroniques (téléphone portable, tablette...)
- ▶ Sensibiliser les adolescents sur leur impact environnemental
- ▶ Proposer des activités tournées vers la découverte du milieu forestier : jeux sensoriels, observation de type naturaliste, énigmes et lecture des étoiles
- ▶ Découvrir la vie de groupe et s'organiser pour les tâches de la vie quotidienne : manger, se laver, dormir à la belle étoile



Les bivouacs « fantômes », où chacun participe à laisser les lieux occupés intacts, favorisent la prise de conscience de notre impact sur l'environnement.

Animation

Biodiversité

Rallye flore et littoral

Public : collège et lycée

Effectif : une classe

Durée : demi-journée

Lieu : extérieur



Objectifs

- ▶ Identifier les espèces végétales et animales présentes sur le sentier du littoral basque
- ▶ Comprendre la notion de littoralisation
- ▶ Observer les espèces exotiques envahissantes et analyser leur impacts sur l'environnement
- ▶ Développer son sens de l'observation

**Mise en lumière
du patrimoine
naturel du Pays
Basque qui abrite
une biodiversité
marine et côtière
exceptionnelle.**



Animation

Écomobilité

Vélo-école

Public : cycle 2 et 3, collège

Effectif : groupe de 12 élèves environ

Durée : cycle de 10h ou 20h

Lieu : intérieur et extérieur



CYCLE COURT 10 heures

1. Pilote deux-roues - 5h

Pour acquérir les fondamentaux :

- Connaître les éléments du vélo
- Trouver l'équilibre
- Savoir freiner
- Pédaler et faire des trajectoires
- Bases de mécanique vélo

2. Génie de la pédale - 5h

Pour se perfectionner :

- Démarrage et arrêts précis
- Trajectoires complexes
- Obstacles et prise d'information

CYCLE LONG 20 heures

1. Pilote deux-roues - 5h

2. Génie de la pédale - 5h

3. As du guidon - 10h

Pour devenir un cycliste en ville :

- Connaître le code de la route cycliste et les panneaux
- Circuler avec ou sans aménagements cyclables
- Savoir prendre sa place sur la chaussée
- Indiquer sa direction
- Savoir s'équiper



Jeu

Écomobilité

Rallye de la mob'

Public : cycle 3 et collège

Effectif : une classe

Durée : 1h

Lieu : extérieur ou intérieur



Objectifs

- ▶ Sensibiliser à l'écomobilité et aux différents moyens de transport
- ▶ Solliciter l'imagination et les connaissances sur les transports doux
- ▶ Favoriser l'activité physique en jouant

Quand le jeu de plateau devient grandeur nature, les joueurs deviennent acteurs !





Jeu

Écomobilité

Quizz mob'

Public : cycle 2 et 3

Effectif : une classe

Durée : 1h

Lieu : intérieur



Objectifs

- ▶ Tester les connaissances des enfants
- ▶ Engager une réflexion sur les modes de déplacement
- ▶ Sensibiliser aux mobilités douces par le jeu des questions / réponses



L'objectif est de sensibiliser aux mobilités douces dès le plus jeune âge, pour encourager les citoyens responsables de demain !



Animation

Forêt

Fragiles mobiles

Public : crèche, cycle 1, 2 et 3

Effectif : une classe

Durée : 2h

Lieu : intérieur et extérieur



Objectifs

- ▶ Sensibiliser les enfants au monde du vivant par l'intermédiaire de l'écosystème forestier
- ▶ Découvrir et observer les feuilles et les fruits de la forêt
- ▶ Identifier les arbres à l'aide d'un guide
- ▶ Ouvrir à la créativité en utilisant les matériaux naturels comme éléments pour créer
- ▶ Apprendre les bons gestes pour être en harmonie avec ce qui nous entoure

La finalité de l'animation peut également être un herbier de feuilles.

Animation

Forêt

À la recherche de Goupil

Public : cycle 1, 2 et 3

Effectif : une classe

Durée : 2h

Lieu : extérieur



Objectifs

- ▶ Connaître certaines espèces animales et végétales peuplant la forêt
- ▶ Savoir trouver des indices de présence de la faune par l'observation
- ▶ Comprendre la notion d'écosystème et d'interdépendance entre un animal et son milieu de vie
- ▶ Développer le sens de l'observation et de l'écoute
- ▶ Susciter un sentiment d'intérêt pour son environnement

**Jeu de piste aventurier
sur la trace de l'animal
mystère !**





Animation

Forêt

Promenade au bois

Public : à partir de la crèche

Effectif : une classe

Durée : 2h

Lieu : extérieur



Un rallye pour tout connaître (ou presque) de la forêt !

Objectifs

- ▶ Apprendre à identifier les animaux et les végétaux les plus communs en utilisant un guide ou une clé de détermination
- ▶ Développer les capacités d'orientation et d'observation
- ▶ Pratiquer une démarche d'investigation : savoir observer, questionner, manipuler et expérimenter
- ▶ Mettre en évidence les différentes strates de la forêt



Dispositif

Écomobilité

Car-à-pattes & co.

Public : cycle 1, 2 et 3

Durée : tout au long de l'année scolaire



Terre Buissonnière accompagne les écoles afin de repenser de manière globale les déplacements entre le domicile et l'école.

- ▶ Le car-à-pattes et le car-à-cycles, c'est un groupe d'écoliers amené à pied ou à vélo à l'école, par des accompagnateurs volontaires en suivant des itinéraires définis, « des lignes ».

Les lignes fonctionnent comme des lignes de bus et sont développées par quartiers, sécurisées, avec des horaires et des arrêts définis.

Des lignes de covoiturage sont également mises en place pour les familles plus éloignées de l'école.

Pourquoi mettre en place ce dispositif dans mon école ?

- ▶ Pour améliorer la qualité de l'air
- ▶ Pour réduire les frais de déplacement des familles
- ▶ Pour faire gagner du temps le matin aux parents
- ▶ Pour créer du lien social

Dans les Pyrénées-Atlantiques **70% des élèves de maternelle et élémentaire sont accompagnés à l'école en voiture alors qu'ils habitent à moins de 1.5km de leur école.**

Source : Plan de Déplacements Etablissement Scolaire, ADEME.

« L'écomobilité est la recherche de l'ensemble des modes de déplacement alternatifs à l'automobile individuelle. »

Comment ça fonctionne ?

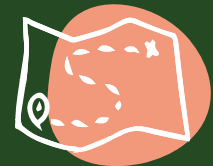


1. Diagnostic

Observation des habitudes, recueil de données, analyse des besoins des familles.

2. Géolocalisation

Élaboration d'une carte des adresses, mise en place de lignes

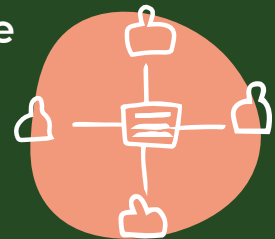


3. Sensibilisation

Communication sur le dispositif, enquête mobilité

4. Mise en place

Création des lignes et des groupes. Intégration des accompagnateurs

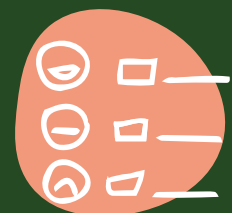


5. Actions et suivi

Animation des groupes, organisation d'événements, accompagnement régulier

6. Évaluation

Étude d'impact, bilan et questionnaire satisfaction





Dispositif

Label éco-école

Programme International d'éducation au développement durable de la maternelle au lycée.

Public : écoles, collèges, lycées

Durée : année scolaire reconductible

L'association est un relais local qui accompagne les établissements du territoire dans une dynamique de projet d'éducation à l'environnement, afin de leur permettre d'obtenir le label éco-école.

L'association travaille en collaboration avec les structures sur l'un des thèmes suivants : alimentation, biodiversité, déchets, eau, énergie, santé, solidarités.

« Il est essentiel que les élèves soient associés à toutes les étapes du projet ».

Objectifs

- ▶ Apporter de la visibilité à l'établissement et aux actions engagées
- ▶ Impulser une démarche de développement durable au sein de la structure
- ▶ Impliquer les acteurs de l'éducation autour d'un projet commun
- ▶ Garder une dynamique annuelle pour mobiliser activement les établissements

Voici un exemple de projet, étape par étape, qui pourrait être mis en place au sein d'un établissement avec le soutien de l'association.

Étape 1 : Monter une équipe pour piloter le projet et choisir une thématique





Étape 2 : Enquêter sur les pratiques dans l'école.

- ▶ À la suite d'une enquête menée par les élèves, le constat a été fait que le tri du papier n'était pas bien effectué dans les classes, et que les enfants ne savaient pas où allaient les déchets recyclables une fois jetés.

Étape 3 : Définir et mettre en oeuvre le plan d'action

- ▶ Amélioration de la signalétique des bacs de tri pour le recyclage papier.

Étape 4 : Mesurer et évaluer

- ▶ Observation d'un tri plus efficace des déchets.
- ▶ Baisse du gaspillage du papier de la part des enfants.

Étape 5 : Établir des liens entre les disciplines

- ▶ Visite d'un centre de tri et d'un centre d'enfouissement pour que les enfants comprennent mieux la filière du recyclage.

Étape 6 : Impliquer tout l'établissement

- ▶ Afin de réaliser au mieux le recyclage au sein de l'école, les parents d'élèves, les agents de restauration, les agents municipaux, ont contribué aux aménagements réalisés, dans l'optique d'un meilleur tri des déchets.

Étape 7 : S'engager avec créativité

- ▶ Un concours est réalisé parmi les élèves pour effectuer la signalétique des bacs de tri.

Dernière étape : envoyer le projet de l'école et demander la labellisation sur www.eco-ecole.org.



Dispositif

Mon'défi pour demain, c'est maintenant !

Financé par Graine Aquitaine, ce dispositif permet de sensibiliser les adolescents de la région au Développement Durable et aux principes de concertation et de coopération.

Public : collèges - lycées, EREA (Établissements Régionaux d'Enseignement Adapté), CFA (Centres de Formation pour Apprentis) et les MFR (Maisons Familiales et Rurales)

Durée : 4h (2 séances de 2h)

Effectif : une classe

Lieu : extérieur/intérieur

Objectifs

- ▶ Sensibiliser les adolescents aux enjeux complexes du Développement Durable
- ▶ Développer le sens critique par le débat
- ▶ Proposer des solutions pour un monde meilleur
- ▶ Explorer les connexions local / global



Jeu de rôles et d'énigmes type Escape Game, MODD permet d'impliquer les adolescents de manière active et ludique, afin qu'ils deviennent acteurs du monde de demain !





Dispositif

Poulailler pédagogique

Terre Buissonnière accompagne les structures dans la mise en place d'un poulailler.

Public : écoles, maisons de retraites, centres de loisirs etc.

Objectifs

- ▶ Communiquer sur le gaspillage alimentaire et sur le compostage domestique
- ▶ Sensibiliser au tri des biodéchets à la source
- ▶ Intéragir de manière ludique avec un être vivant
- ▶ Rassembler le corps enseignant, les parents d'élèves et la direction de l'établissement autour d'un projet créateur de liens et d'échanges
- ▶ Avoir des œufs frais tous les matins

Déroulé

- ▶ Réunion de mise en place
- ▶ Formation auprès des participants
- ▶ Mise en place du dispositif - possibilité de réalisation du poulailler par Terre Buissonnière
- ▶ Suivi du projet

Ce dispositif a été imaginé notamment en réponse à la loi sur la transition énergétique pour généraliser le tri à la source des biodéchets d'ici 2025.



Et maintenant ?

Réserver une intervention

Notre équipe vous aiguille dans le choix des animations selon vos envies et vos objectifs pédagogiques.

Elle vous accompagne ainsi dans la création de vos projets ponctuels, annuels ou pluriannuels, et vous suivra tout au long de sa mise en place.

Choisissez votre thème et nous bâtirons avec vous un programme sur mesure !

Pour toute demande, vous pouvez au choix :

- 1 - Remplir notre formulaire de demande d'intervention sur www.terrebuissonniere.org.
- 2 - Envoyer un mail à l'adresse contact@terrebuissonniere.org
- 3 - Nous contacter par téléphone

Nathalie Lebreton 06 30 37 64 05

Co-fondatrice de l'association,
responsable du pôle nature.



Lisa Tomalak 07 81 32 12 73

Chargée de projet, pôle mobilité.



Apprendre en s'amusant
Partager ensemble
Découvrir le monde
Agir durablement...

Terre Buissonnière est une association d'éducation à l'environnement
et au développement durable depuis 2012.

20 rue des cordeliers, 64100 Bayonne.
contact@terrebuissonniere.org
www.terrebuissonniere.org
05 35 39 69 59

