

# Rapport d'activités 2025

## À Bicyclette reprend son envol



Association À Bicyclette

108, avenue Victor Hugo – 19000 Tulle

tél. : 09 72 57 35 57 – port. : 06 95 05 50 56

courriel : [contact@abicyclette-tulle.fr](mailto:contact@abicyclette-tulle.fr) - site internet : <https://abicyclette-tulle.fr>

N° SIRET : 823 195 474 00031

# Table des matières

<b>Présentation de l'association.....</b>	<b>4</b>
<b>Faire découvrir le vélo comme mode de déplacement.....</b>	<b>7</b>
Animations/Sensibilisation.....	7
Fête du vélo.....	7
Tourisme et balades.....	10
<b>Atelier vélo participatif et solidaire.....</b>	<b>12</b>
Fonctionnement et principe de l'atelier.....	12
Données chiffrées de l'activité de l'atelier.....	13
Démontage/tri/rangement/ménage.....	13
Recyclage.....	14
Formations à la mécanique vélo.....	14
Contrôles techniques de vélos.....	15
Ateliers brico-vélo.....	15
Entretien de parcs de vélos.....	15
Divers.....	16
<b>Proposer un cadre favorable au vélo.....</b>	<b>17</b>
Conseils aux institutions pour favoriser le vélo.....	17
<b>Agir au-delà du vélo ou du Pays de Tulle.....</b>	<b>18</b>
Essaimage de l'atelier.....	18
Rencontres régionales des ateliers vélo.....	18
Rencontres nationales des ateliers vélo.....	19
Rencontre interassociations.....	19
Tour de France.....	19
Contrat local de santé.....	19
<b>Les partenaires d'À Bicyclette.....</b>	<b>20</b>
Partenaires d'activité.....	20
Partenaires financiers.....	20
<b>Communication.....</b>	<b>21</b>
<b>Annexes : quelques articles qui parlent de l'association.....</b>	<b>22</b>

# Résumé de l'année

Suite à la forte baisse des subventions en 2023 et au déménagement forcé de 2024 (avec dépenses de travaux et fermeture du local durant plusieurs mois), la trésorerie de l'association devenait très inquiétante et À Bicyclette a décidé, afin de préserver la structure, de procéder au licenciement économique de Laurent Hollécou fin avril 2024. C'était sans doute une bonne stratégie puisque l'association a pu remonter la pente et Laurent a pu être réembauché début décembre 2025.

Cette année, À Bicyclette a testé d'organiser une fête du vélo en partenariat avec Des Lendemain Qui Chantent et a organisé un nouveau voyage avec une quarantaine de personnes.

2025 a aussi été l'occasion de rencontrer le VEFA, service du volontariat franco-allemand. Nous avons donc accueilli deux jeunes volontaires en service civique en 2025 : Kaja Lück de mai à août puis Nikolai Marlow depuis septembre. Dans la foulée, Étienne Le Bail, un jeune Tulliste souhaitant se reconvertir à la mécanique vélo, a aussi rejoint l'équipe en service civique depuis le mois de novembre.

À Bicyclette finit donc l'année 2025 avec deux salariés et deux volontaires, de quoi espérer une année 2026 dynamique !

# Présentation de l'association

## Objet

L'association a pour objet, tout en respectant les autres modes de transport alternatifs à la voiture individuelle :

- de promouvoir l'usage du vélo comme mode de déplacement écologique, économique, convivial et bon pour la santé,
- de conseiller les particuliers, collectivités locales, associations et entreprises sur l'utilisation du vélo, les équipements et aménagements favorisant la pratique du vélo.

L'association À Bicyclette est reconnue d'intérêt général et a l'agrément jeunesse et éducation populaire.

## Organisation

- Membres

Cette année, 229 personnes ont adhéré à l'association.

- Conseil d'administration

Le conseil d'administration, élu lors de l'assemblée générale, se compose de :

- Denis Alamome, Patrick Durand, Michel Meizonnier, Thierry Souchu et Paul Mausset : co-présidents
- Hakim Khélifi, trésorier
- Ghislaine-Indira Leblanc, secrétaire
- Laurent Hollécou, administrateur

Ce conseil d'administration est accompagné par quelques autres bénévoles pour composer un conseil d'administration élargi, qui s'est réuni 14 fois dans l'année.

- Bénévoles

L'association peut mener à bien ses activités grâce à une vingtaine de bénévoles.

- Salariés

L'association a aussi deux salariés :

- Alex Modeste, animateur à 28h/semaine, depuis avril 2022
- Laurent Hollécou, coordinateur à 24h/semaine depuis décembre 2025

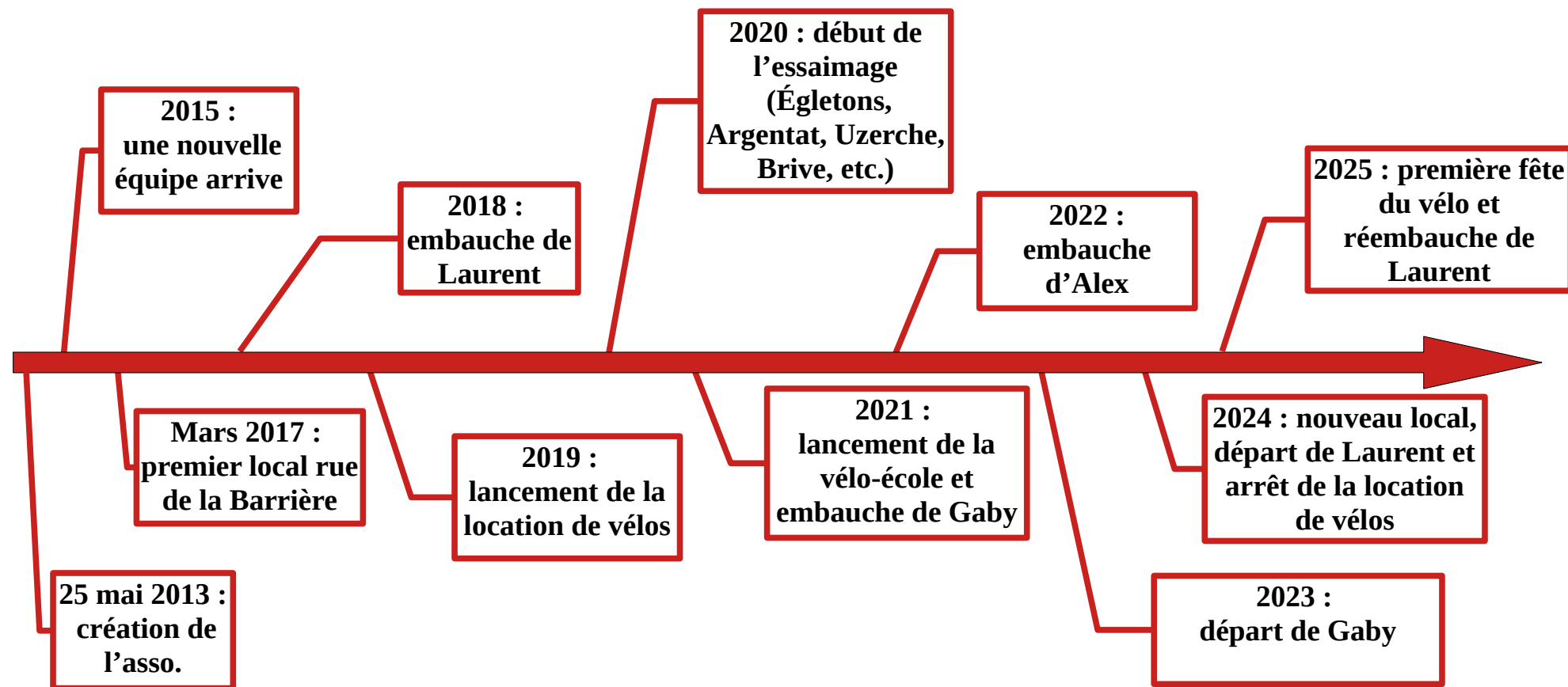
- Volontaires en service civique

- Kaja Lück, volontaire allemande de mai à août 2025
- Nikolai Marlow, volontaire allemand depuis septembre 2025
- Étienne Le Bail volontaire depuis novembre 2025

- Réunions d'équipe

Les salariés, bénévoles réguliers, volontaires et stagiaires se retrouvent une fois par semaine pour faire le point sur les sujets du moment : animations, rangement, aménagements, etc.

## Historique de l'association

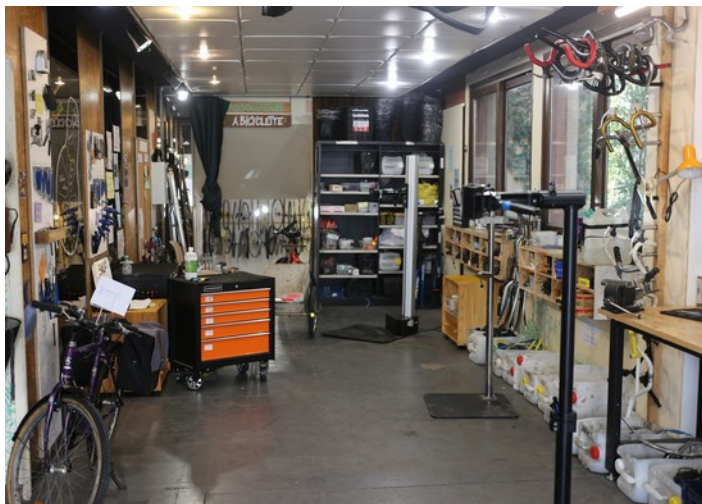


## Le local

Le nouveau local, ouvert depuis début avril 2024 dispose d'un atelier de 54 m<sup>2</sup> avec un espace de stockage/cuisine, bureaux et toilettes de 55 m<sup>2</sup>. Nous avons aussi un garage en contrebas de 56 m<sup>2</sup>.

Assez régulièrement, des repas sont organisés avec les bénévoles et membres de l'association, le but étant de favoriser les rencontres et les échanges, pouvant parfois déboucher sur des activités autres, souvent en lien avec des associations que nous connaissons (bal trad, couture, jeux, cafés réparation, logiciels libres, etc.).

À Bicyclette est aussi une porte d'entrée pour de nouvelles personnes arrivant sur le territoire afin de leur faire rencontrer les activités, associations et personnes qui peuvent les intéresser.



## Réseaux nationaux

L'association s'appuie sur deux réseaux nationaux :



La FUB (**f**édération des usagers et usagères de la bicyclette) fait la promotion de l'usage du vélo comme mode de déplacement quotidien.



**L'Heureux Cyclage** est le réseau national des ateliers vélo participatifs et solidaires.

L'association collabore activement aux échanges avec ces deux réseaux, notamment au travers de listes de discussions et du site collaboratif <http://wiklou.org>.

# Faire découvrir le vélo comme mode de déplacement

## Animations/Sensibilisation

### Stands d'information

Lors des contrôles techniques (voir parties suivantes), À Bicyclette a tenu un stand d'information afin de promouvoir le vélo et dispenser des conseils.

### Fête du vélo

Dans le cadre du festival « la classe verte » la première semaine de juin, nous avons participé à un ciné-débat et organisé une fête du vélo.

### Ciné-débat

Le cinéma Vélo a organisé une projection/débat autour du film *La France à vélo* et À Bicyclette a apporté ses éclairages sur la pratique du vélo sur le pays de Tulle.

### Fête du vélo

Nous avons organisé et encadré, dans les rues de Tulle, une déambulation à vélo, commentée de manière humoristique par Ructor Vigo, célèbre personnage tulliste, et parsemée d'animations (voir programme ci-après). La déambulation était retransmise en direct sur Bram FM et diffusée sur nos vélos grâce à des postes de radio (cette installation sonore était proposée par Medication Time). Cette fête a réuni une petite cinquantaine de cyclistes.



*Contrôle technique de vélos et bal trad devant la cité de l'accordéon*



*Démonstration et essai d'un véhicule intermédiaire*



*Départ de la déambulation commentée*



*Conférence gesticulée sur le campus*



*Arrivée à la médiathèque pour voir une exposition sur le vélo (dont des vélos transformés par À Bicyclette) et prendre un goûter*



*Concert devant la cathédrale*

## **Tourisme et balades**

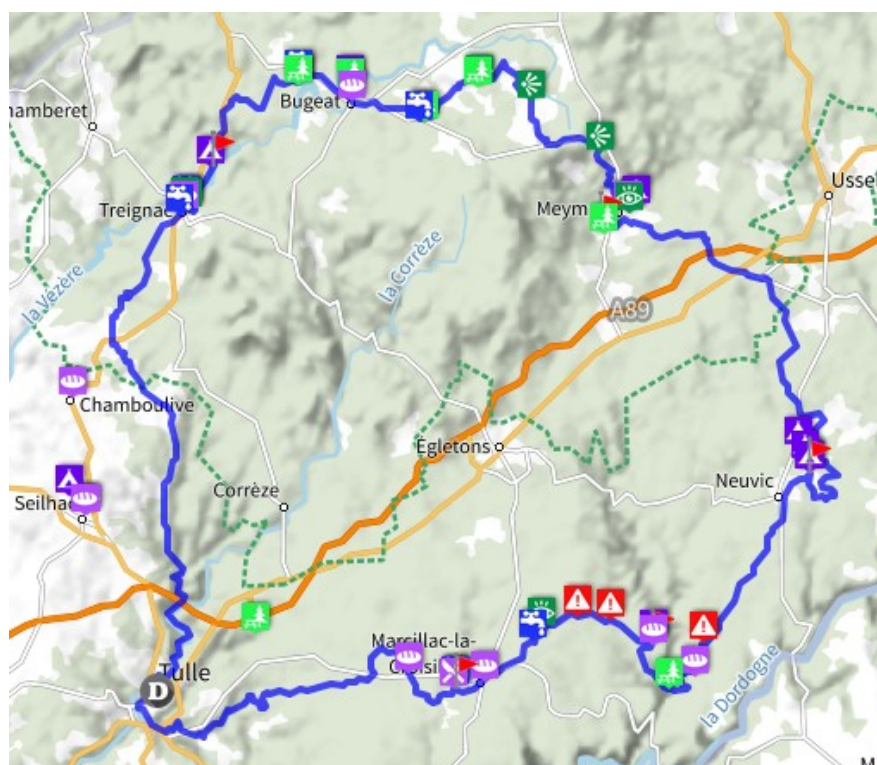
Les balades et voyages sont l'occasion d'apprendre à mieux pédaler et d'élargir son champ d'action à vélo dans un cadre convivial.

### **Accueil de personnes en cyclorandonnée**

Comme chaque année, l'association a accueilli des personnes voyageant à vélo et faisant escale à Tulle.

### **Balades/voyages à vélo**

Cette année, À Bicyclette a organisé un voyage à vélo d'une semaine, intitulé « la Tournée des lacs » pour découvrir la Corrèze en famille (une quarantaine de personnes ont participé). Un périple de 200 km avec jusqu'à 2 400 m de dénivelé positif. Le voyage était organisé à la carte : les personnes pouvaient partir en groupe ou en autonomie, faire toute la journée ensemble ou se retrouver le midi ou le soir, il y avait aussi quelques parcours alternatifs pour admirer certains points de vue ou faire des visites. La bonne humeur et les paysages magnifiques étaient au rendez-vous !





*Pause bienvenue au château de Sédières*



*Baignade, jeux et danse au lac de Viam*



*Photo souvenir à Soursac*

# Atelier vélo participatif et solidaire

## Fonctionnement et principe de l'atelier

L'association met à disposition son atelier, ses outils et ses pièces, neuves ou d'occasion et accompagne les personnes dans la réparation pour qu'elles deviennent plus autonomes. Pour cela, il faut adhérer à l'association, l'adhésion étant à prix libre.

Les membres de l'association prennent beaucoup de temps pour conseiller et réviser / adapter / équiper au mieux les vélos.

Le but est que chaque personne trouve le vélo qui lui correspond et qui convient à l'utilisation qui en sera faite (type de vélo, taille, apparence, équipements et accessoires).

On conseille parfois aux personnes de changer de vélo ou de le transformer s'il semble ne pas correspondre à leurs besoins.

Il y a deux situations possibles :

- *La personne choisit un vélo à l'association pour le réparer*

On répare ensemble voire on transforme le vélo. C'est la meilleure solution à nos yeux puisque la personne aura davantage confiance en son vélo et se l'appropriera vraiment.

- *La personne achète un vélo déjà réparé*

Cette solution correspond moins à ce que souhaite développer l'association et est réservée à des cas particuliers (situation d'urgence, personnes très peu disponibles ou pour des structures) dans la limite des vélos disponibles.

L'atelier dispose aussi d'un espace de convivialité pour prendre une boisson et grignoter voire manger le midi ; ceci permet d'approfondir les échanges entre nos membres qui présentent une belle diversité. Le caractère social de l'atelier est évident et permet par exemple à des mineurs non accompagnés de devenir bénévoles et de trouver une place dans l'association.

## Horaires d'ouverture

L'atelier est ouvert dans le nouveau local depuis avril 2024 :

- le lundi de 14 h à 20 h
- le mercredi de 9 h à 17 h
- les premier et troisième samedis du mois de 10 h à 16 h (atelier tenu uniquement par les bénévoles)

En plus de ces horaires officiels, grâce à la disponibilité des bénévoles, l'atelier a pu être ouvert au public sur d'autres demi-journées.

## **Données chiffrées de l'activité de l'atelier**

	<b>2023</b> ancien local et 2 salariés	<b>2024</b> déménagement et 1 salarié	<b>2025</b> nouveau local et 1 salarié
<b>1/2 journées d'atelier</b>	<b>323</b>	<b>179</b>	<b>204</b>
<b>visites</b>	<b>1247</b>	<b>682</b>	<b>575</b>
<b>personnes venues bricoler</b>	<b>608</b>	<b>358</b>	<b>513</b>
dont ateliers parents-enfants	-	79	107
<b>réparations de vélos</b>	<b>744</b>	<b>441</b>	<b>659</b>
<b>vélos vendus</b>	<b>123</b>	<b>113</b>	<b>171</b>
dont vélos enfants	-	-	63

La plupart des vélos vendus sont entièrement révisés avec les personnes et souvent équipés de pièces neuves (pneus anticrevaison, antivols, sonnettes, écarteurs de danger, etc.), ce qui permet à toute personne de pouvoir se déplacer de manière fiable et sécurisée à coût réduit.

Les partenariats avec le CCAS, le RSA et l'Institut Don Bosco, qui proposent des aides à l'achat de vélos chez nous, se poursuivent. Comme chaque année, nous avons fait visiter nos locaux et expliqué notre fonctionnement à un groupe de personnes bénéficiaires du RSA emmenées par le département. Nous avons aussi présenté l'association au CCAS de Tulle. Certains jeunes de Don Bosco sont devenus bénévoles réguliers (merci Oscar et Ousmane pour votre aide !).

### **Démontage/tri/rangement/ménage**

Pour gérer le stock de vélos, des sessions démontage sont régulièrement organisés. Ces sessions conviviales de démontage permettent de désosser les vélos jugés non réparables et de récupérer des pièces pour pouvoir en réparer d'autres. Ces moments sont aussi l'occasion pour les personnes de comprendre comment fonctionne un vélo. Une fois les vélos démontés, ils sont mis de côté pour rejoindre la filière de tri et les pièces démontées sont triées puis rangées dans les emplacements adéquats. Des sessions de rangement et de ménage sont aussi organisées tout au long de l'année pour retrier le stock, optimiser les espaces et faire un coup de ménage. Tout ce travail peu visible permet d'avoir un atelier efficace et un local agréable (un grand merci à toute l'équipe des bénévoles et en particulier à Irène pour son tri d'une efficacité redoutable).

## **Recyclage**

Depuis le mois de juin 2023, l'association est reconnue comme membre des filières de recyclage dans le cadre de la Responsabilité Élargie des Producteurs : l'association est autorisée à collecter des vélos dans les déchetteries de l'agglomération et à recevoir des dons de vélos par les particuliers ou les professionnels. Elle envoie ses vélos et pièces inutiles dans une filière de recyclage dédiée. Nous avons une équipe de bénévoles qui gère les échanges avec les déchetteries, récupèrent des vélos dans les déchetteries et y font de la sensibilisation et de la communication. Cette année, des panneaux ont été disposés près des bennes à métaux pour inciter les personnes à nous donner leurs anciens vélos.

Nous avons récupéré (dons de particuliers ou déchetteries) 427 vélos (4,5 tonnes) et nous avons sauvé 40 % de ces vélos (45 % en poids).



*Enlèvement des vélos après démontage*

## **Formations à la mécanique vélo**

### **Formation de volontaires et stagiaires**

L'association accueille Nikolai depuis septembre et Étienne depuis novembre en service civique. Ils sont déjà plutôt efficaces en mécanique vélo après quelques semaines passées chez nous.

Nous avons aussi reçu Zadig et Anatole, stagiaires de troisième durant une semaine et Pierre, stagiaire de seconde durant deux semaines.

### **Formation des bénévoles**

Nous avons organisé des formations à destination de nos bénévoles et des autres ateliers vélos. Les thèmes choisis étaient :

- la transmission : histoire du dérailleur et réglages
- les freins

## Contrôles techniques de vélos

### Fonctionnement et principe

Il s'agit de vérifier, lors d'animations extérieures au local de l'association, les vélos du public pour lister les réparations utiles voire nécessaires.

Des réglages et des petites réparations sont effectuées sur place, des équipements de sécurité (catadioptrés, feux avant et arrière, gilets et brassards rétro-réfléchissants, écarteurs de danger, sonnettes, etc.) sont installés ou remis en fonction des besoins.

### Activité et réalisations

L'association a animé de nombreux stands de contrôles techniques :

<p><b><u>12 stands de contrôles techniques :</u></b></p> <p><b>95 visites</b></p> <p><b>31 personne ayant bricolé</b></p> <p><b>79 vélos bricolés</b></p>	<ul style="list-style-type: none"><li>- À la médiathèque pour leur exposition sur le vélo</li><li>- Devant l'atelier d'À Bicyclette avec verre de l'amitié à la fin pour animer la rue et toucher les cyclistes utilisant le double-sens cyclables</li><li>- Au Carnyx à Naves</li><li>- À Favars pour la fête de l'environnement</li><li>- Au Battement d'ailes pour la visite de l'Altertour</li><li>- À Lagraulière pour la fête du village le soir (18h-21h)</li><li>- À la fête des associations de Tulle</li><li>- À Chamboulive, avec le Club rando cyclo Chamboulive</li><li>- À Tulle au marché festif et solidaire</li><li>- Au local de l'asso : café réparation vélo, informatique et électronique</li><li>- Devant les Bains douches numériques pour Cyclistes, brillez !</li><li>- Pour la fête du vélo avec animation danse trad devant la Cité de l'accordéon et des patrimoines</li></ul>
---	--

Cette année, la Sécurité routière nous a financé de nouvelles banderoles pour mieux communiquer sur nos stands.

## Ateliers brico-vélo

### Fonctionnement et principe

Il s'agit de réaliser hors du local des ateliers soit pour entretenir/réparer un parc de vélos, soit pour apprendre aux participants à diagnostiquer leurs vélos et à les réparer. Au cours de ces ateliers, des équipements de sécurité peuvent être installés ou remis en fonction des besoins.

Cette année, nous avons réalisé 3 ateliers mécaniques dans nos locaux avec des jeunes de l'ASEAC (Association pour la Sauvegarde de l'Enfance et de l'Adolescence de la Corrèze). L'aide sociale à l'enfance a aussi pris contact avec nous afin de prévoir des ateliers mécaniques.

## Entretien de parcs de vélos

L'USEP est une association qui propose un accompagnement des élèves de primaire dans le dispositif « savoir rouler à vélo ». Elle propose des animations « savoir rouler à vélo » aux élèves et fournit des parcs de vélos aux différentes écoles. Les vélos revenant tous ensemble à chaque vacances, les salariés de l'USEP étaient débordés pour les réviser et nous avons convenu que nous les aiderions à réviser leur parc de vélos tout en améliorant leur pratique de la mécanique cycles.

## Divers

### Travaux à côté du local



#### *La démolition juste à côté de notre local*

Le deuxième semestre a été marqué par la démolition de l'ancien cinéma, avec des grues et des camions pour abattre puis déblayer et enlever les gravats. L'accès à notre garage de stockage des vélos a été difficile durant plusieurs mois, sans compter le bruit et la poussière. Nous aurions aimé qu'un parc soit créé à la place, pour amener un lieu de pause déjeuner le midi et des jeux pour enfants, ce qui aurait conservé la luminosité de notre local et aurait embelli notre vue. Malheureusement, c'est un immeuble qui devrait être construit et 2026 sera sans doute de nouveau marquée par des travaux.

### Animations éco-mobilité

France travail a contacté À Bicyclette pour organiser une animation sur l'éco-mobilité mais cela n'a pas abouti pour des raisons de budget et d'organisation interne à France travail.

### Cafés réparation

Medication Time, une association du territoire qui a mis en place notre nuage informatique pour que l'on puisse travailler à distance, utilise désormais occasionnellement notre local pour organiser des cafés réparation (informatique et petit électroménager). Nous accueillons avec plaisir cette association qui promeut aussi le réemploi.

### Demi-journée d'intégration étudiante du campus de Tulle

Pour bien accueillir ces jeunes dans notre ville, nous avons proposé à cette occasion un stand autour du vélo, avec notamment des jeux fabriqués avec des pièces de vélos.

### Apéro-jeux

Afin de diversifier nos activités et conserver la convivialité au sein du local, nous avons organisé un apéro-jeux dans notre local.

# Proposer un cadre favorable au vélo

## Conseils aux institutions pour favoriser le vélo

L'association, via sa Commission cyclabilité, est intervenue auprès de différents organismes pour que soient pris en compte et favorisés les déplacements à vélo.

### Préfecture de la Corrèze (sécurité routière)

À Bicyclette est membre du comité de pilotage du « Document général d'orientations de la sécurité routière de la préfecture de la Corrèze ». En 2022, elle a contribué à l'élaboration de ce document et a notamment participé au groupe de travail « Mobilités douces ».

Cette année, l'association a mené différentes actions s'inscrivant dans le cadre du plan départemental d'actions de sécurité routière (PDASR), comme les contrôles techniques de vélos.

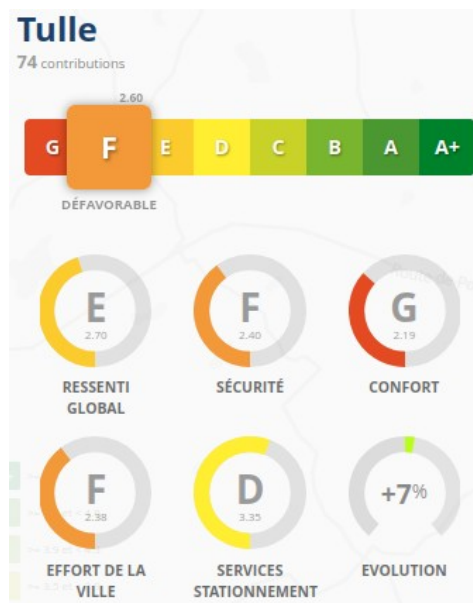
### Ville de Tulle et Tulle Agglo (aménagement cyclables)

La bande cyclable en double-sens avenue Victor Hugo est déjà quasiment effacée, elle manque de pictogrammes, elle n'a pas toujours la largeur promise, elle manque de panneaux et elle s'arrête au Pont Dunant (elle devait continuer jusqu'à la gare). Pendant la démolition de l'ancien cinéma, un mur de protection a été posé sur la bande cyclable en double-sens et le double-sens a été interdit par un arrêté municipal mais sans informer la population et alors qu'il aurait été possible de mettre en place un passage. Il n'y a pas eu non plus de généralisation du marquage des double-sens cyclables sur toute la zone 30, pourtant annoncée dans la presse depuis plusieurs années par la mairie.

Le nombre d'appuis-vélos n'a pas augmenté comme annoncé par la mairie et a même diminué ces dernières années. Des routes ont été refaites sans respecter la loi qui oblige à prévoir des aménagements cyclables ([article L228-2](#) code de l'environnement). Les parkings-relais envisagés un temps ne font *a priori* plus partie de l'actualité, la circulation des cyclistes vers Mulatet et Laguenne est toujours très difficile et la subvention de Tulle Agglo pour À Bicyclette a baissé de 30 %. Il n'y a désormais plus du tout de concertation entre À Bicyclette et la mairie de Tulle. Conclusion : des aménagements peu favorables et manquant de clarté créent des tensions entre les différents moyens de déplacement : 1/3 des cyclistes ayant répondu au Baromètre vélo de la Fub ont subi des violences verbales, 7 % des violences physiques et 2/3 ont ressenti un danger (vitesse ou proximité excessive).

Heureusement, la zone 30 a été élargie (rues Sampaix, Aububert et Valette), et suite à notre demande, de la communication a été faite dans le magazine municipal (cf annexes).

Logiquement, la population a de nouveau très mal classé Tulle pour la pratique du vélo, en notant tout de même une légère amélioration :



## **Tulle Agglo et Région Nouvelle Aquitaine**

Nous avons de nouveau dû envoyer des courriers à ces deux collectivités suite aux mauvais comportements de leurs chauffeurs d'autocars envers les cyclistes (conduite volontairement dangereuse, insultes, etc.) mais nous notons tout de même une amélioration. La Région a invité l'association début 2026 à présenter ses doléances et propositions.

### **Recherche-action**

Lors des festivités pour les 20 ans du centre agro-écologique le Battement d'ailes, nous avons pu échanger longuement avec un chercheur qui s'intéresse aux mobilités. Ces échanges conduiront peut-être à faire un travail en commun en recherche-action en 2026 pour avancer sur les raisons pour lesquelles les aménagements cyclables progressent aussi lentement.

# **Agir au-delà du vélo ou du Pays de Tulle**

## **Essaimage de l'atelier**

Le projet d'essaimage de l'atelier vélo participatif et solidaire d'À Bicyclette sur le territoire corrézien a permis de faire émerger les années précédentes des ateliers vélo participatifs et solidaires à Égletons, Argentat, Brive, Uzerche et Lacelle (garage participatif GASEL). Cette année, nous avons commencé à suivre un début de projet à Meymac et un autre à Monceaux-sur-Dordogne (Association l'Oustal), et À Bicyclette, essaiera en 2026 de les aider à concrétiser/développer leur projet tout en gardant l'espoir de créer un jour une réelle CLAVette (coordination locale des ateliers vélos) afin de mailler et structurer le territoire.

Avec Uzerche, l'aide s'est poursuivie grâce aux bénévoles et services civiques de l'association qui ont fait plusieurs dizaines de fois des trajets à Uzerche pour participer à des demi-journées de permanence pour les former à l'identification et au diagnostic des pièces, à l'outillage et aux réparations, organisation du rangement et accompagnement du public à l'autoréparation. Nous avons aussi participé à l'organisation du 1<sup>er</sup> anniversaire de cet atelier et à ses premières animations à l'extérieur de son local, y compris une animation mécanique avec des scolaires (nous avons aussi prêté du matériel pour cette occasion). Merci surtout à Irène qui s'est investie très fortement dans cet accompagnement.

Avec Brive et Égletons, il y a eu des échanges de vélos, en fonction des besoins de chaque atelier.

Avec Lacelle, nous avons pu emprunter leur véhicule intermédiaire que nous avons montré et fait essayer lors de notre fête du vélo.

Égletons nous a racheté nos vélos de location et les a électrifiés pour les proposer de nouveau en location. Nous avons pu leur faire part de nos conseils quant à la location de vélos.

Nous avons fait visiter l'atelier de Brive à Nikolai, notre volontaire en service civique.

## **Rencontres régionales des ateliers vélo**

Alex et 2 bénévoles ont participé aux Rencontres régionales de Cahors et partagé des expériences avec les ateliers vélo d'un périmètre proche. Les thèmes abordés ont été : animations avec les enfants, vélo et tourisme, financements des ateliers vélo, implication des bénévoles, politique cyclable. Cette sortie a été une motivation supplémentaire pour l'équipe qui a repris le quotidien d'À Bicyclette avec plein de nouvelles idées.

## **Rencontres nationales des ateliers vélo**

Un salarié d'À Bicyclette a participé aux Rencontres nationales de l'Heureux cyclage à Angoulême, au milieu de 250 autres personnes venues représenter les ateliers vélo de toute la France.

### **Au programme :**

- repas partagé et jeux pour apprendre à se connaître
- ateliers thématiques : les enfants dans les ateliers vélo, les CLAVettes (Coordinations Locales d'Ateliers Vélo)
- vélorution
- assemblée générale de l'Heureux Cyclage

Laurent et Alex sont référents géographiques du réseau national pour la Corrèze et le sud de la Creuse. Plus d'informations sur cet événement : <https://www.heureux-cyclage.org/rencontres-2025.html>

## **Rencontre interassociations**

Nous avons participé à un temps d'échanges sur l'avenir des associations sur le Pays de Tulle. Suite à cette journée, un collectif s'est monté pour porter les revendications des associations aux responsables locaux.

## **Tour de France**

À Bicyclette a participé à une réunion organisée par le département pour proposer des animations autour de cet événement qui aura lieu en 2026. Nous avons proposé différentes choses mais cet événement est essentiellement sportif alors qu'À Bicyclette travaille essentiellement sur les déplacements.

## **Contrat local de santé**

À Bicyclette participe au contrat local de santé de la mairie de Tulle.

# Les partenaires d'À Bicyclette

## Partenaires d'activité

L'association À Bicyclette n'agit pas en vase clos, elle interagit avec le monde extérieur. Elle a ainsi su au cours du temps, dans le cadre de ses activités, tisser des liens avec les acteurs du territoire de Tulle, du département de la Corrèze et même au-delà.

### Tulle et Tulle Agglo (promotion du vélo, récupération de vélos)

Pour la récupération de vélos, l'association maintient sa relation partenariale auprès de Tulle Agglo. Ainsi, l'association peut récupérer les vélos laissés dans les déchetteries ; celles-ci informent aussi le public de la possibilité de déposer des vélos inutilisés à l'association.

Avec Tulle et Tulle Agglo, des animations sont organisées (ex. : journées de la mobilité) et ces deux collectivités apportent leur soutien financier à l'association.

### Organismes sociaux (collaboration)

À Bicyclette travaille avec différents organismes œuvrant dans le domaine de l'insertion. Cela s'est formalisé par des conventions de partenariats permettant :

- au centre communal d'action sociale (CCAS) de Tulle de proposer aux personnes qu'elle accompagne un bon d'achat de 100 € pour acquérir un vélo d'occasion vérifié
- et au Conseil départemental de la Corrèze d'apporter aux bénéficiaires du RSA (revenu de solidarité active) une aide de 90 % pour l'acquisition d'un vélo d'occasion vérifié

À Bicyclette collabore avec l'Institut Don Bosco, une structure d'accueil de mineurs isolés en situation d'exil. Elle accompagne ces jeunes dans la restauration de leurs futurs vélos et dans leur entretien ultérieur. Des jeunes de Don Bosco prennent très à cœur leur place de bénévoles d'À Bicyclette en aidant à l'autoréparation, en démontant des vélos ou même en faisant la cuisine.

À Bicyclette leur propose aussi des apprentissages de la mécanique avec l'aide joyeuse des bénévoles d'À Bicyclette.

### Medication Time (animations)

L'association Medication Time, via son activité Trash Universe, organise régulièrement dans nos locaux des animations autour des logiciels libres, des libertés numériques et de la réparation de petit électroménager.

### Le VEFA (volontariat écologique franco-allemand)

Cet organisme propose des échanges entre l'Allemagne et la France pour des volontaires en service civique avec comme objectif de développer des projets écologiques. Nous avons présenté notre association à ce nouveau partenaire et à des jeunes. Nous avons accueilli deux jeunes en service civique : Kaja et Nikolai.

## Partenaires financiers

Cette année, l'association a pu réaliser ses activités grâce au soutien financier de ses partenaires, présentés ci-dessous :

- **Le FONJEP** (Fonds de coopération de la jeunesse et de l'éducation populaire) nous aide à financer le poste du coordinateur
- **Le FDVA** (fonds de développement de la vie associative) nous soutient pour nos activités et la formation des bénévoles
- **Tulle Agglo** nous subventionne pour animer des contrôles techniques sur ses communes.
- **La CAF** nous soutient, surtout sur l'accueil des familles
- **La CPAM** nous soutient au titre de la santé

- **Le Département de la Corrèze** nous aide pour la transition écologique et l'insertion
- **La Mairie de Tulle** nous soutient pour nos activités
- **La Sécurité routière** nous aide pour installer des équipements de sécurité sur les vélos
- **La Région Nouvelle-Aquitaine** nous apporte en 2025 une aide à l'embauche sur trois ans
- **Biocoop et Planète nature**, deux magasins bio de Tulle, offrent la possibilité à leurs clientèles de mettre leurs crédits de fidélité sur le compte de l'association afin d'aider à financer les courses alimentaires de l'association (thé, café, ingrédients pour les repas)

## Communication

### Communication dans les médias

À Bicyclette a été, cette année encore, présente dans les médias, de manière directe ou indirecte. Nous avons sélectionné quelques articles dans les annexes ci-après. Chérie FM a aussi contacté À Bicyclette pour donner à l'antenne des conseils sur le vélo en période hivernale.

### Diffusion d'informations par l'association

L'association réalise une lettre mensuelle d'informations pour ses adhérents et sympathisants. Cette lettre liste les activités à venir de l'association et donne des informations sur le vélo (actualités locales et nationales sur le vélo, aménagements cyclables mis en place, etc.).

Elle a aussi un site internet : <https://abicyclette-tulle.fr>.

### Visuels de l'association

Avec l'association La calade d'Uzerche, nous avons créé des cadres de sérigraphie pour pouvoir réaliser des t-shirts, gilets réfléchissants et fanions avec le logo de l'association. Les fanions ont été utilisés notamment lors de notre fête du vélo et les gilets proposés aux membres de l'association.



*Irène et Kaja impriment notre logo sur nos gilets réfléchissants*

# Annexes : quelques articles qui parlent de l'association

## LA MONTAGNE

Par Julien Bachellerie, publié le 24 janvier 2025 à 12h03

### À Tulle, l'association A Bicyclette continue de promouvoir la mobilité douce à travers son atelier participatif

*Avec plus de 200 adhérents, l'association A Bicyclette continue à Tulle (Corrèze) d'animer ses ateliers et de promouvoir la pratique du vélo. Petit tour d'horizon, après bientôt un an révolu dans ses nouveaux locaux de l'avenue Victor-Hugo.*



« Regarde comment est fait l'étrier. Il faut essayer de garder le même écartement entre les patins. » Avec entrain et patience, Alex, sourire sympathique et bonnet rayé de marin, passe de vélo en vélo et encourage les bénévoles venus bricoler dans l'atelier de l'association. Chaque lundi, inconditionnels et visiteurs plus ponctuels viennent profiter des bons conseils du salarié de l'association A Bicyclette pour l'entretien et les réparations de leur vélo. Créée en 2013, la petite structure qui promeut la mobilité douce à coups de pédales poursuit sa route avec allant. Si elle comptait une petite dizaine d'adhérents lors de son installation en 2017 dans ses anciens locaux de la rue de la Barrière, A Bicyclette dénombre aujourd'hui plus de 200 personnes en son sein.

#### *Nouvelle dynamique dans l'avenue Victor-Hugo*

« Ce qui est bien, c'est de ne pas apprendre tout seul dans son garage », note un participant à l'atelier. Des choses les plus élémentaires aux plus techniques, Alex accompagne chacun et propose des formations plus spécifiques. « La semaine prochaine, nous organisons un échange sur la transmission, avec notamment la question des réglages d'un dérailleur », indique Alex.

Depuis bientôt un an, l'association profite de ses nouveaux locaux au 108 de l'avenue Victor-Hugo. Un espace plus grand, mieux adapté et plus visible dont profitent les adhérents. « C'est beaucoup plus agréable ici. Rue de la Barrière, on était vite serré dans l'atelier ! », se remémore Laurent, fondateur de l'association, qui regrette un peu les liens étroits tissés avec les gens du quartier de la Barrière.

Un déménagement qui est un mal pour un bien, ajoute Martin, président de l'association, qui met en avant la vitrine qu'offre désormais à l'association l'adresse sur l'avenue Victor-Hugo, très passante. « On a un public qui s'est diversifié, avec, par exemple, des collégiens qui passent nous voir parfois pour des conseils. » Parmi les publics, deux jeunes accueillis par l'institut Don Bosco travaillent ce lundi-là avec Alex pour se confectionner un vélo. « Avant, ils achetaient des vélos neufs, mais *via* le partenariat que nous avons mis en place, on propose pour 120 € de faire ensemble un vélo. Ce qui permet, outre l'apprentissage technique, de privilégier les échanges avec ces jeunes et ça fonctionne très bien », souligne le président.

Le vent en poupe, avec un nombre d'adhérents sans cesse croissant, A Bicyclette espère pouvoir continuer ses nombreuses activités, même si certaines, faute de moyens, vont devoir cesser. « Nous arrêtons la location de vélos que nous avons mis en place, via une convention, avec Tulle Agglo. Cela nous prend trop de temps, avec désormais un seul salarié sur les deux que comptait l'association, et cela nous coûte de l'argent, car ces vélos achetés en 2018 sont vieillissants », explique Laurent.

### **Incertitudes sur les financements**

Les ateliers décentralisés sur les communes de l'agglo sont eux aussi en suspens, tout comme l'accompagnement financier de la collectivité, s'inquiètent les membres du bureau. « L'autofinancement ne suffit pas, nous avons besoin de ces subventions pour continuer », glisse Martin. Un accompagnement dont profitent en retour les collectivités, A Bicyclette proposant des préconisations d'aménagements urbains, des expertises techniques et insufflant une belle dynamique autour de la pratique du vélo. « L'an dernier, autour des ateliers, nous avons recyclé plus d'une tonne de vélos. »



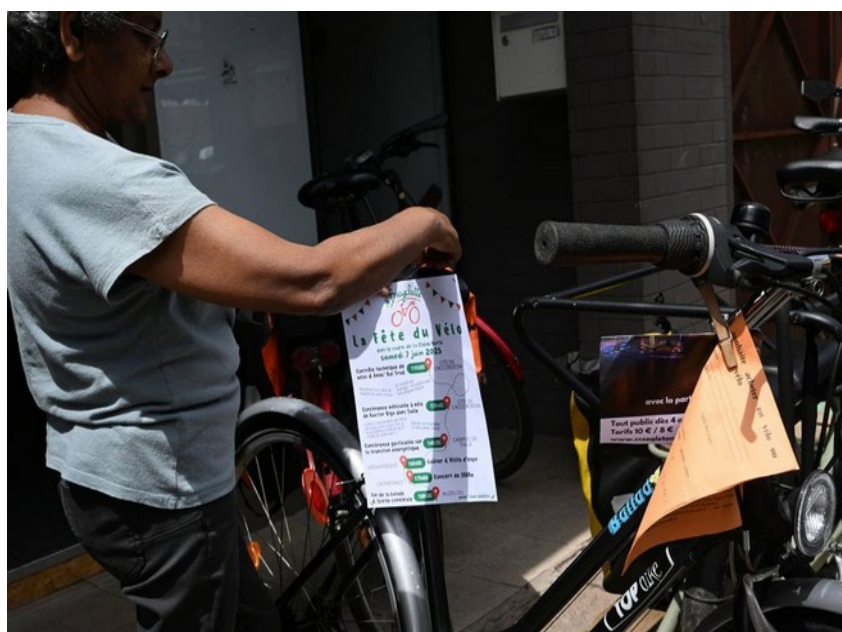
# LA MONTAGNE

Par Laurène Pinvidic, publié le 31/05/2025

## L'association A Bicyclette organise une « Fête du vélo »

La dernière journée de La classe verte, samedi 7 juin, sera consacrée au vélo. L'association tulliste A Bicyclette a concocté diverses animations.

La fête du vélo commencera dès 11 heures à la Cité de l'Accordéon, où l'association, forte de 250 adhérents et une vingtaine de bénévoles, proposera un contrôle technique (gratuit) de vélos. Ce temps pratique et convivial sera partagé avec l'association de danse trad' Le bal d'à côté, qui a également prévu quelques animations.



À 13 h 45, A Bicyclette invite petits et grands à les rejoindre pour une déambulation festive à vélo, qui « s'élancera à travers Tulle », depuis la place Maschat jusqu'au campus, avant de revenir au parvis de la cathédrale. Une balade qui se veut conviviale, d'autant que les vélos seront équipés de transistors, branchés sur la bande-son de Bram'FM.

### **Déambulation festive**

Plusieurs temps forts marqueront la balade : Ructor Vigo sera de la partie pour une conférence décalée tout au long de la déambulation ; une pause sera marquée au campus, avec une conférence gesticulée de Julien Dupoux sur la transition énergétique ; le goûter se fera à la médiathèque Éric-Rohmer et sera l'occasion de découvrir les pièces collecteurs de l'association : anciens vélos, et « vélos libellules », invention de l'association. Le concept : le cadre léger de la course, et les roues du VTT, de quoi traverser sereinement le paysage aux sept collines.

Le retour à la cathédrale à 17 heures sera suivi d'un concert de l'artiste JOUBe, dont le vélo est aussi... l'instrument de musique.

Objectif de l'évènement : sensibiliser le public à la pratique du vélo, historiquement peu présente dans le coin. « La ruralité, le relief, la longueur des distances ont fait que le vélo était surtout un sport. Mais aujourd'hui, il a bien toute sa place à Tulle », relève Denis Alamome, co-président de l'association.

# Suite à notre demande, communications sur la zone 30 et les double-sens cyclables

AVENUE VICTOR-HUGO

## Double sens cyclable

Les services techniques ont procédé à du marquage au sol avenue Victor-Hugo pour matérialiser le double sens cyclable sur la chaussée (côté gauche).

La réglementation du code de la route (décret du 30 juillet 2008) prévoit, en zone 30 km/h, que toutes les chaussées soient à double sens pour les cyclistes. La municipalité souhaite, dans un premier temps, tester le dispositif dans cette rue avant de déployer le double sens cyclable (DSC) sur l'ensemble de la zone 30. Cette action a aussi pour objectif de sensibiliser les automobilistes au partage de la chaussée et d'encourager les mobilités douces. Les statistiques nationales d'accidentologie montrent que le DSC protège les cyclistes puisque les véhicules motorisés les voient arriver et ralentissent.

*Tulle mag 182 - janvier/février 2025*



*Tulle mag 183 - mars 2025*

# L'association À Bicyclette organise sa première fête du vélo



## La Fête du Vélo

dans le cadre de La Classe Verte  
samedi 7 juin 2025

**Contrôle technique de vélos & Anim' Bal Trad**

11h00

CITÉ DE L'ACCORDÉON

*Apporte ton vélo & répare-le avec nous*

*À 12h00 on mange - n'oublie pas ton pique-nique*

**Conférence véhiculée à vélo de Ructor Vigo dans Tulle**

13h45

CITÉ DE L'ACCORDÉON

*« Est-il raisonnable de faire du vélo alors que l'on a trop d'électricité et qu'il reste du pétrole? »*

*Venez en balade à vélo avec nous*

**Conférence gesticulée sur la transition énergétique**

14h30

CAMPUS DE TULLE

MÉDIATHÈQUE

16h00

**Goûter & Visite d'expo**

CATHÉDRALE

17h00

**Concert de JOUBe**

**Fin de la balade & Soirée conviviale**

18h30

AUZELOU

*pour tous publics*