

Le GRAINE Poitou-Charentes

Rapport d'activité

en 2020





SOMMAIRE

3	INTRODUCTION
3	Éléments de contexte 2020
3	Édito
4	LA VIE ASSOCIATIVE
4	Grands axes de l'Association
4	Fonctionnement
4	* Chiffres clés
4	* Instances et composition
5	* L'équipe
5	En 2020 le Réseau GRAINE Poitou-Charentes y était...
6	Les temps forts de la vie associative
6	* Réunions et dates clés
6	* Contributions volontaires significatives
6	* Le projet associatif stratégique 2020-2025 : déroulement et aboutissement
7	Représentation nationale et régionale du réseau GRAINE Poitou-Charentes - Partenariats structurants
7	* Réseau École et Nature - REN
7	* Mouvement Associatif Nouvelle-Aquitaine
7	* Conseil Économique, Social et Environnemental Nouvelle-Aquitaine - CESER Nouvelle-Aquitaine
8	* Agence Régionale de la Biodiversité Nouvelle-Aquitaine – ARB N-A
8	* GRAINE Nouvelle-Aquitaine
8	* Ifrée

9	LES ACTIONS 2020
9	Accompagner au développement des pratiques d'éducation et de formation dehors
9	* La Dynamique Sortir, plus que jamais
12	* La Classe DEHORS en plein développement !
14	* Ateliers de l'Éducation à l'Environnement (EE) DEHORS
15	Développer les dispositifs pédagogiques sur l'eau
15	* Mon Territoire au Fil de l'Eau
19	* Eau, Jeunes et Territoires
20	S'ouvrir aux acteurs économiques
20	* Lien Associations - Entreprises en EEDD
22	* Enquête liens Entreprises auprès des adhérents
22	* Initiation de la veille
23	Anticiper les changements et favoriser l'innovation
23	* Poursuite de la Recherche-action participative "Grandir avec la Nature"
25	* Tableau de Bord de l'EEDD Nouvelle Aquitaine
25	* Déclics responsables
26	Valoriser les ressources, communiquer
26	* Actions de communication
32	LES ADHÉRENTS DU GRAINE Poitou-Charentes EN 2020
32	NOS PARTENAIRES PRINCIPAUX EN 2020



INTRODUCTION

Éléments de contexte 2020

L'année 2020 a été particulière à différents égards :

- ▶ **Dans notre vie associative interne** : c'est la 4^{ème} année de restructuration après la "crise de 2017". Nous sommes donc dans une phase de consolidation et de nouveau développement. Les graines du changement donnent leurs premiers fruits.
- ▶ **La crise sanitaire mondiale**, évidemment, impacte l'association et ses adhérents. En tant que tête de réseau, l'association est néanmoins restée mobilisée pendant les confinements en transmettant les informations officielles et associatives, en restant à l'écoute de ses adhérents et en adaptant ses actions...
- ▶ **Les élections municipales** ont vu arriver de nouvelles équipes particulièrement sensibles aux questions environnementales notamment à Bordeaux et Poitiers et laissent présager de nouvelles perspectives propices à la préservation de l'environnement.



Edito des Co-Présidentes



2020, où comment le GRAINE Poitou-Charentes accompagne l'accélération des changements...

Une année spéciale : Dans un contexte sanitaire où les liens entre les Hommes et la connexion Homme-Nature ont été mis à rude épreuve, les pratiques éducatives de notre réseau ont dû s'adapter et faire preuve de résilience. Pour autant, cette période de crise vient conforter les fondamentaux de l'ENEDS et donner du sens plus que jamais à nos actions de terrain et de plein air !

Une année de stabilité et de consolidation : Le Graine Poitou-Charentes a tourné la page des difficultés. L'association a retrouvé un rythme de croisière avec une équipe mobilisée aux compétences élargies et un Conseil d'administration riche de ses complémentarités! Preuve en est: notre projet associatif 2020-2025 - acté le 2 juillet 2020 - vient sauvegarder 30 ans de vie du réseau Picto-Charentais en enrichissant sa culture de travail, basée sur les démarches ascendantes, participatives et l'intelligence collective.

Une année d'affirmation : Le renforcement de projets uniques en Nouvelle-Aquitaine comme la dynamique SORTIR ou Mon territoire au Fil de l'Eau tend à affirmer la logique de proximité que cultive le GRAINE Poitou-Charentes depuis tant d'années. Aussi, ses compétences en communication, en plein re-déploiement, lui permettent de jouer à nouveau son rôle de relais, de diffusion, valorisation et promotion de l'ENEDS.

Une année d'élargissement : Notre dynamique collective ancrée sur le territoire est d'autant plus solide aujourd'hui qu'elle voit augmenter son nombre d'adhérents et de nouveaux partenariats structurants. Ces derniers, issus de toutes les sphères de la société, y compris politiques, nous assurent un contexte propice à l'essor de l'ENEDS mais aussi donnent suffisamment de grains à moudre pour les années à venir !

L'année de la confiance ! C'est en consolidant nos méthodes, en affirmant nos principes et en élargissant nos publics, qu'ensemble, nous avons les moyens pour accompagner de manière systémique la transition écologique et solidaire de notre société.

Eva-Maria DAUTRY-AUTIN, Co-Présidente
Catherine DÉRET, Co-Présidente

LA VIE ASSOCIATIVE

Grands axes de l'Association

Le GRAINE Poitou-Charentes est une association :

- ▶ reconnue "organisme d'intérêt général",
- ▶ membre du Réseau National d'Éducation à l'Environnement École et Nature (REN)
- ▶ membre de l'Institut de Formation et de Recherche en Éducation à l'Environnement (IFREE)
- ▶ agréée au titre de la protection de l'environnement

Les agréments *Jeunesse et Éducation Populaire* ainsi qu'*Éducation Nationale* sont en cours de renouvellement.

Depuis la refonte de son projet associatif en 2020, les actions du GRAINE Poitou-Charentes s'organisent autour de quatre axes :

- ▶ Accompagner au développement des pratiques d'éducation et de formation dehors
- ▶ Développer les dispositifs pédagogiques sur l'eau
- ▶ S'ouvrir aux acteurs économiques
- ▶ Anticiper les changements et favoriser l'innovation.

Fonctionnement

* Chiffres clés

64 adhérents individuels et personnes morales

27 adhérents individuels (dont 11 professionnels ou responsables associatifs EEDD et 8 enseignants.tes)

37 structures adhérentes (29 associations, 3 collectivités, 2 formatrices indépendantes, 2 établissements scolaires, 1 syndicat mixte)

incluant 15 nouvelles adhésions (adhérents pour la première fois)

2020 en quelques chiffres

* Instances et composition

Depuis le 2 Juillet 2020, le Conseil d'Administration compte 11 membres :

COLLÈGE DES PERSONNES MORALES

TERDEV (17)
Eva-Maria DAUTRY-AUTIN

Les Jardins Respectueux (16)
Benoît MONADIER

Cycleum Conseil (86)
Catherine DÉRET

SINEV – CPIE Seuil-du-Poitou (86)
Christophe GUILLET,
représentant de Guy GRATTEAU

Centre de Loisirs de Cheusse (16)
Walter BYROTTEAU

Les Petites Débrouillards Nouvelle-Aquitaine Nord (86)
Stéphane COLSENET

COLLÈGE DES PERSONNES PHYSIQUES

Karine FAYAUD (86)
Frédéric LASSALLE (86)
Barbara PUAUD (79)
Cassandre FAUGEROUX (86)
Julie AGUESSEAU (16)

Le Bureau est composé de 3 membres :

Eva-Maria DAUTRY-AUTIN, Co-Présidente
Catherine DÉRET, Co-Présidente
Stéphane COLSENET, Secrétaire





Alexiane SPANU Christophe MALVAULT Pauline CARASSO Antoine BOUET

Le GRAINE y était...

* L'équipe

En 2020, le GRAINE a stabilisé son équipe de salariés permanents.

- **Alexiane SPANU**,
[Animatrice de réseau depuis juillet 2017](#)
Alexiane assure la coordination de la structure et des partenariats. Elle poursuit et développe l'animation de la Dynamique Sortir, l'accompagnement aux pratiques de "Classe Dehors", la recherche action "Grandir avec la Nature" et les "Ateliers de l'Éducation à l'Environnement".
- **Christophe MALVAULT**,
[Animateur de réseau, depuis août 2019](#)
Christophe assure la communication de l'association (cyberlettre, contribution à plume d'Orphée, réseaux sociaux). Il coordonne les programmes "Mon Territoire au Fil de l'Eau", "Eau-Jeunes et Territoires" et le Tableau de bord de l'EEDD en Nouvelle-Aquitaine. Il développe par ailleurs de nouveaux projets en lien vers les entreprises et sur le thème de la déconsommation.
- **Antoine BOUET**,
[Gestionnaire associatif depuis novembre 2019](#)
Ses missions de secrétariat, comptabilité, gestion financière et administrative ont été pérennisées ! Il apporte également un appui à la vie associative du GRAINE PC lors des différentes instances.

Enfin, la mission en service civique de **Pauline CARASSO** a pris fin en mai 2020. Durant 8 mois, elle a su animer et valoriser le Centre de Ressources, tout en participant à la vie associative.



- 05 au 10/01 **Rencontres Sortir nationales** - Pays de la Loire
- 04/02 **Certification E3D de l'Éducation Nationale** - Lycée P21, Poitiers
- 08/02 **Journée "la nature à notre porte"**, organisée par Nature Environnement 17 et Poitou-Charentes Nature Zoodyssée
- 25/02 **Assemblée Générale de l'association Transibus** - Vasles
- 10/03 **Journée des acteurs du Parc Naturel du Marais Poitevin**
- 06 au 08/07 **Séminaire national Recherche-Action participative "Grandir avec la nature"** - visio
- 07/07 **Assemblée Générale de l'Ifrée** - visio
- 08/07 **Présentation de notre Projet Associatif à la Région Nouvelle-Aquitaine**, avec le GRAINE Nouvelle-Aquitaine - Angoulême
- 22/09 **Rencontre avec la DSDEN 86** sur des perspectives de formation en Classe dehors
- 28/09 **Rencontre de la nouvelle équipe municipale de Poitiers**
- 19 au 21/10 **Congrès National de l'Association Générale des Enseignant.es des Écoles Maternelles publiques** - Bressuire
- 10/11 **Rencontre annuelle Bilan et Perspectives avec la Région Nouvelle-Aquitaine** - visio
- 16/11 **Atelier "Opportunités de partenariat entre les acteurs de l'ESS et les autres acteurs économiques ?"** - Direction Générale Attractivité et Développement Économique de Grand Poitiers - visio
- 01/12 **Réunion de partenariat avec l'Enfant dans la Nature**
- 15/12 **Échanges sur les enjeux de la Classe dehors avec la Fondation Léa Nature**
- 15/12 **Rencontre de la nouvelle directrice de l'Ifrée**
- 17/12 **Échanges sur les enjeux de la Classe dehors et nos actions territoriales avec la Fondation Terra Symbiosis**

Les temps forts de la vie associative

* Réunions et dates clés

- L'Assemblée Générale du 2 Juillet 2020 au Centre de Loisirs de Cheusse à Ste Soulle (17)
- 8 réunions du Conseil d'Administration

* Contributions volontaires significatives

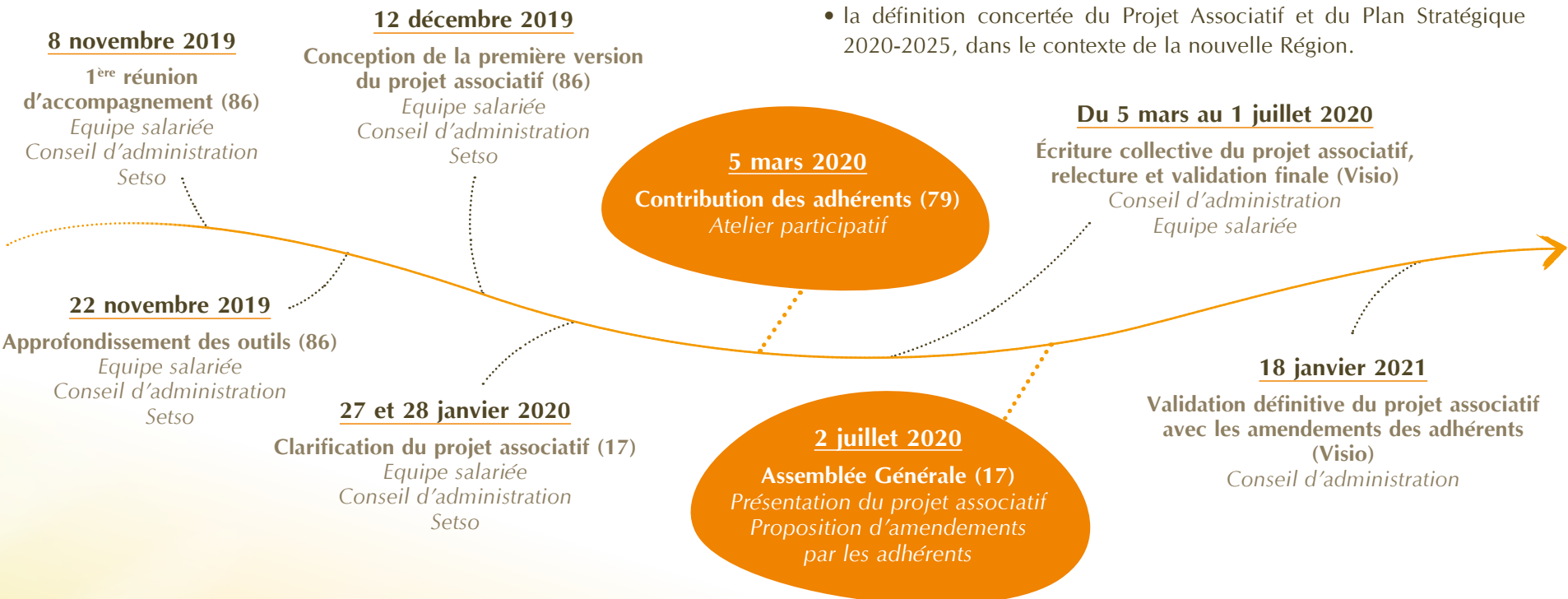
- 567,75 h de bénévolat, soit environ 0,31 ETP, valorisées à hauteur de 12 438,32 €.
- La Mairie de Poitiers continue de mettre à notre disposition des locaux situés dans l'école Coligny-Cornet, valorisés à hauteur de 24 400 €. Ils abritent à la fois le Centre de Ressources ainsi que les bureaux de l'équipe salariée.

* Le projet associatif stratégique 2020-2025 : déroulement et aboutissement

Un Dispositif Local d'Accompagnement (DLA) a été initié le 4 Novembre 2019 avec le partenariat de l'Institut Poitou-Charentes Active - IPCA. Celui-ci a intégré l'équipe salariée au complet, le conseil d'administration ainsi que par la suite, l'ensemble des adhérents du GRAINE Poitou-Charentes, pour réagir et affiner les productions réalisées.

Le DLA a permis de poursuivre plusieurs objectifs en parallèle jusqu'à son achèvement au printemps 2020 :

- l'accueil des nouveaux salariés et administrateurs : ils ont pu mieux comprendre l'historique du GRAINE Poitou-Charentes, son fonctionnement ainsi que sa culture de travail.
- l'inter-connaissance entre les membres du GRAINE Poitou-Charentes, qu'ils soient salariés, administrateurs ou volontaires en service civique.
- la définition concertée du Projet Associatif et du Plan Stratégique 2020-2025, dans le contexte de la nouvelle Région.



Représentation nationale et régionale du réseau GRAINE Poitou-Charentes

Partenariats structurants

* Réseau École et Nature - REN

Le GRAINE Poitou-Charentes est adhérent au Réseau École et Nature, à l'échelle nationale, avec lequel il collabore sur les projets suivants : Dynamique Sortir et à la Recherche-Action participative "Grandir avec la nature".



Les Jeudis de la Com' sont initiés, rendez-vous des communicants des GRAINES des régions pour mutualiser des sujets partagés (trucs et astuces de com', accueil des adhérents, informer nos adhérents). Le REN travaille également au repositionnement de son image.

Retrouvez les infos via les liens suivants :

- Réseau École et Nature : <http://reseaucoleetnature.org> (devenu <https://frene.org> en 2021)
- Dynamique Sortir : <http://biodiversite.reseaucoleetnature.org/rencontres-sortir>

* Le Mouvement Associatif

Le GRAINE Poitou-Charentes adhère au Mouvement Associatif Nouvelle-Aquitaine. En cette période de crise sanitaire, celui-ci a joué son rôle d'interface auprès des pouvoirs publics en organisant différentes réunions pour faire connaître les situations de terrain des associations et être force de proposition sur des mesures de soutien, à l'échelle nationale et régionale.



Retrouvez les enquêtes menées sur la situation des associations pendant la crise : <https://lemouvementassociatifnouvelleaquitaine.org/covid19>

"Le Mouvement associatif Nouvelle-Aquitaine est l'instance représentative des dynamiques associatives du territoire. Son ambition est de

favoriser le développement d'une force associative utile et créative, à échelle régionale. C'est un lieu d'interlocution politique indépendant qui œuvre à diffuser les principes et valeurs des associations.

Missions :

- Promouvoir la vie associative dans sa diversité
- Représenter le monde associatif en région
- Favoriser la reconnaissance pleine et entière des associations par les pouvoirs publics"

(Extrait: <https://lemouvementassociatifnouvelleaquitaine.org/accueil>)

* Conseil Économique, Social et Environnemental Nouvelle-Aquitaine – CESER Nouvelle-Aquitaine

Site Internet du CESER :

<https://ceser-nouvelle-aquitaine.fr>

Le GRAINE Poitou-Charentes a mandaté Anne COUVEZ en décembre 2017 pour être membre du CESER, au sein du collège "organismes et associations participant à la vie collective de la région". Elle représente les GRAINES Nouvelle-Aquitaine et Poitou-Charentes. Les conseillers du CESER sont désignés pour 6 ans.



* Agence Régionale de la Biodiversité Nouvelle-Aquitaine - ARB N-A

Les GRAINES Nouvelle-Aquitaine et Poitou-Charentes sont représentés par Laurent ETCHEBERRY, co-président du Graine Nouvelle-Aquitaine.

Site internet de l'ARB N-A :

<http://www.biodiversite-nouvelle-aquitaine.fr>



* GRAINE Nouvelle-Aquitaine

Nos travaux communs avec le GRAINE Aquitaine ont abouti, fin 2017, à l'écriture d'une **Convention Pluriannuelle d'Objectifs communs**, signée avec la **Région Nouvelle-Aquitaine pour la période 2018-2020**. Cette convention a été prolongée sur l'année 2021.



Le 04 juin 2020, le Graine Aquitaine a organisé une Assemblée Générale Extraordinaire (AGE) pour se renommer GRAINE Nouvelle-Aquitaine. Malgré une collaboration de plusieurs années entre nos 2 structures, le GRAINE Aquitaine a soudainement choisi de mettre fin à nos échanges et a organisé cette AGE, sans concertation. En effet, le GRAINE Poitou-Charentes n'a pas été associé à cette démarche et a officiellement reçu une information, seulement 2 jours avant la tenue de l'AGE.

Malgré cette situation, nous nous attachons à poursuivre notre mission d'animation de réseau au service de l'Education à l'Environnement au Développement Durable sur le territoire ainsi que notre travail de terrain sur les axes forts de notre nouveau Projet Associatif et Plan Stratégique de Développement 2020-2025.

* Ifrée

Le GRAINE Poitou-Charentes est un membre fondateur de Ifrée. Depuis 2018, le GRAINE Poitou-Charentes a réaffirmé son engagement auprès de l'Ifrée et participe de façon régulière à ses Conseils d'Administration.



Notre partenariat s'inscrit dans une recherche de cohérence et de complémentarité de nos actions, notamment sur l'articulation et le relais mutuel du programme de formation de l'Ifrée et des Ateliers de l'Education à l'Environnement du GRAINE Poitou-Charentes.

En 2020, nous intervenons en collaboration sur des projets coordonnés par l'Ifrée :

- "Eau, Jeunes et Territoires"
- "Déclics responsables"
- Rendez-vous "Éducation pour tous" - Réflexions sur la politique éducative sur le territoire du Parc Naturel Régional du Marais Poitevin

Site internet de l'Ifrée :

www.ifree.asso.fr

* Convention Pluriannuelle d'Objectifs avec la Région Nouvelle-Aquitaine

Depuis sa fondation en 1991, le programme d'actions du Graine Poitou-Charentes est soutenu par la **Région**. Sur la période 2018-2020, notre partenariat est structuré autour d'une **Convention Pluriannuelle d'Objectifs** (CPO) tripartite avec le Graine Aquitaine.

En 2020, deux réunions ont été organisées. Elles ont permis la :

- présentation de notre nouveau Projet Associatif,
- la rencontre avec la nouvelle équipe technique régionale,
- le bilan intermédiaire de nos actions,
- l'établissement de perspectives pour l'année 2021 et la prolongation de notre CPO, en lien avec le calendrier électoral régional.

Site Internet :

<https://www.nouvelle-aquitaine.fr>

LES ACTIONS 2020

Accompagner au développement des pratiques d'éducation et de formation dehors

* La Dynamique SORTIR, plus que jamais

- **La Dynamique SORTIR rassemble des personnes et des structures souhaitant développer les pratiques éducatives et les formations dehors, en lien avec la nature.**

Notre Dynamique Sortir régionale a été lancée en 2018 par la 1^{ère} édition des Rencontres Sortir et les 1^{ers} Ateliers de l'Éducation à l'Environnement "Sortir avec de jeunes enfants". Elle se nourrit de la Dynamique Sortir nationale, animée depuis 12 ans par le Réseau École et Nature.

La spécificité de notre dynamique Sortir locale est le **fort partenariat** entre acteurs de l'enseignement (public et privé) et acteurs de l'Éducation à l'Environnement. **En France, le territoire picto-charentais est pionnier dans les pratiques de Classe dehors.**

Le GRAINE Poitou-Charentes accompagne ces changements de pratiques à l'échelle territoriale, en lien avec son réseau d'acteurs de l'EEDD et l'Éducation Nationale.

L'année 2020 a été marquée par :

- les confinements de printemps et d'automne qui nous ont contraint à adapter nos propositions : ateliers en visioconférence et décalages de rencontres



- **une prise de conscience élargie des besoins de nature en France, suite au premier confinement**
- une très large médiatisation des pratiques de Classe dehors
- une très forte augmentation des demandes d'accompagnement pour la mise en place de Classe dehors
- une reconnaissance officielle des pratiques de Classe dehors par l'Académie de Poitiers et le Ministère de l'Éducation Nationale
- l'élection de Poitiers Collectif et de Léonore Moncond'huy à la mairie de Poitiers et de Pierre Hurmic à Bordeaux

Dans ce contexte très particulier, voici les réalisations de la Dynamique Sortir en 2020 :

- Préparation de la 3^{ème} édition des Rencontres Sortir et mise en place de Rencontres Sortir en visioconférence
- Ateliers de l'Éducation à l'Environnement "Dehors avec des 7-12 ans "
- Réflexions stratégiques et développement d'actions spécifiques sur la Classe dehors
- Poursuite de la Recherche-Action Participative "Grandir avec la Nature" (voir p 23)

- **3^{ème} édition des Rencontres professionnelles Sortir Régionales**
“Éduquer, se former dehors”
 2 journées de co-formation en nature

Spécificités des Rencontres Sortir

Des rencontres participatives et vivantes :

Les Rencontres Sortir s'appuient sur les compétences du GRAINE PC et de son réseau. Elles sont organisées selon les principes des pédagogies actives et expérientielles ainsi que sur les méthodes d'animation de groupe.

Des rencontres éco-responsables :

Ces Rencontres sont pensées et organisées en cohérence avec l'objet social du GRAINE PC et de la Dynamique Sortir, dans une optique éco-responsable :

- nourriture principalement locale et bio,
- vaisselle non jetable,
- proposition de covoiturage pour les participants,
- réalisation au sein d'établissements mettant en œuvre au quotidien des actions de réduction de leurs impacts sur l'environnement (gestion des espaces verts sans pesticide, tri des déchets, préservation de l'eau, hébergement léger ...).

Des Rencontres Sortir ... dehors ! Évidemment !

Les Rencontres sont construites pour se dérouler le plus possible “dehors”, au contact de la nature :

- Immersions nature
- Ateliers thématiques en extérieur (Les outils et supports sont adaptés pour permettre les travaux collectifs en extérieur.)
- Soirée conviviale en extérieur
- Hébergement proposé en tente ou bivouac
- Centre de ressources mobile, en extérieur en journée



Évolutions par rapport à l'édition précédente :

Un groupe d'organisation et de bénévoles qui s'étoffe :
 12 structures, 20 personnes

Un fort soutien dans la mise à disposition de personnel
 (Relais de la Moulinette, DSDEN 79, GODS...)

L'inscription de la journée du vendredi au Plan Académique de Formation pour les enseignant.es du 79 (20 postes de remplacement prévus).

Une édition “augmentée”... liée à la crise sanitaire :

Initialement prévues les 20 et 21 novembre à Cheusse Loisirs, à Ste Soulle (17), nous avons :

- Maintenu certains temps d'échanges aux dates prévues initialement, en visioconférence
- Dédoublé un atelier en visioconférence pour favoriser les échanges et la proximité avec les participants
- Reporté les rencontres sur le terrain au printemps 2021... puis à l'automne 2021

Des Rencontres Sortir en visioconférence...

3 ateliers en visioconférence ont eu lieu et ont réuni des participant.es, d'horizons professionnels et géographiques très variés ! Une fois de plus, les échanges ont été riches ! Et grâce à la visio, nous avons été rejoints par des collègues de très nombreuses régions de France...

- Vendredi 20/11 :

Échanges de pratiques sur les Clubs Nature

Cet atelier a réuni 18 participants et permis de découvrir les pratiques de 11 Clubs Nature du territoire.



- Samedi 21/11 et mercredi 02/12 :

Retours d'expérience de Classe dehors

Témoignage d'enseignant.e.s et d'accompagnateurs.rices : Lyse-Maëlle Jorigné et Myriam Boucherie, enseignantes pratiquant la classe dehors, Lucille Grizeau, responsable d'animation à Nature Environnement 17, Crystèle Ferjou, Conseillère Pédagogique Départementale Arts Plastiques 79.

Ces ateliers ont réuni plus de 45 personnes. Voici les nuages de mots produits par les participants :

“Si vous deviez dire, en un seul mot, ce que représente la Classe dehors pour vous, aujourd’hui, ça serait lequel ?”



Sujets prévus pour les Rencontres Sortir, sur le terrain :

- Sport de Pleine Nature (vélo) et EEDD
- Traces et indices : approches naturalistes et développements artistiques
- Les Clubs Nature
- La Classe dehors
- Les séjours et classes de découverte
- Les bienfaits de la nature sur l'Homme
- Jeux nature coopératifs
- L'imaginaire



* La Classe DEHORS en plein développement !

Définition partagée et internationale de l'école dehors

Enseigner dehors – Outdoor learning désigne une pratique d'enseignement qui se fait de manière régulière dans l'espace naturel et culturel proche de la classe, de manière interdisciplinaire et en travaillant l'ensemble des domaines d'apprentissage de l'école.

En réponse aux besoins du terrain et aux conditions sanitaires, nous avons fait évoluer nos actions et modalités d'accompagnement.

► Poursuite et développement de nouvelles modalités de co-formation mixant les éducateurs à l'Environnement, l'éducation populaire et l'Education Nationale :

- Ateliers en visioconférence, à la demi-journée
- Webinaire - 18/11/20
- Visite d'école dehors, à la demi-journée – le 07/07/20 à l'Ecole Libération à Rochefort
- Accueil au Centre de Ressources du Graine Poitou-Charentes
- Échanges téléphoniques ou sur site, à la demande

► Animation de réseau et partenariats

- Enquête et mobilisation pour la mise en place d'un réseau mixte d'accompagnateurs avec les adhérent.es du GRAINE Poitou-Charentes ;
- Formalisation de partenariats avec l'Education Nationale : création du groupe départemental partenarial Classe dehors dans le 79, échanges avec Marie Paquet, Inspectrice en charge de l'EEDD à la DSDEN 86
- Développement d'un partenariat dans le cadre du projet DEMAIN, porté par le Service Sport de la DRDJSCS, Antenne de Limoges, sur le territoire de la Haute-Vienne et l'Académie de Limoges
- Échanges avec Moïna Fauchier Delavigne et Mathieu Chéraud de l'Enfant dans la Nature. Partenariat pour la réalisation d'une Foire Aux Questions sur les débuts de la Classe dehors avec la série d'une série



de webinaires et de fiches pratiques.

- Participations aux réflexions nationales avec le Réseau Ecole et Nature sur la Classe dehors

► Veille pédagogique, création et diffusion de ressources :

voir p.29 et 30

FOCUS

sur

Un webinaire, en partenariat avec l'AGEEM nationale et le réseau CANOPÉ

le 18/11/20, 1h30

150 participants

Interventions croisées de Crystèle Ferjou, Aurélie Zwang, Alexiane Spanu sur :

la pratique de la Classe dehors

les apports et regards de la recherche sur la Classe dehors

le rôle du partenariat : "on n'est pas seul quand on fait classe dehors"



FOCUS SUR



3 ateliers en visioconférence

Pendant le confinement du printemps : les 28 et 29/04/20 et 06/05/20, co-animés par Crystèle Ferjou et Alexiane Spanu

Du numérique, oui mais...

... avec de l'interactivité et une participation active des personnes

... avec des temps hors-écran dehors

Pour cela, nous avons expérimenté différents outils d'animation cohérents avec nos méthodes participatives habituelles ... mais via le numérique ! Le nombre de participants a été volontairement limité pour favoriser l'implication et les interactions entre participants. Face à la forte demande, nous avons "détriplé" l'atelier.

Au programme :

Présentation des participants

Un objet qui représente la Classe dehors pour moi aujourd'hui

Des témoignages variés d'enseignantes : Jeanne Churlaud, Nadia Lienhard et Lyse-Maëlle Jorigné

Temps en autonomie dehors

Retour sur le temps en autonomie dehors

Échanges sur la Classe dehors pendant et après le confinement

Mise à disposition de ressources

57 participants

Origine Métiers : 40 enseignants, 13 du secteur de l'Éducation à l'Environnement, 1 Atsem, 1 éducatrice de jeunes enfants, 1 animatrice pédagogique

Provenance géographique :

Nouvelle-Aquitaine : Vienne : 16, Deux-Sèvres : 16, Charente-Maritime : 13, Charente : 4

Pays de Loire : Loire-Atlantique : 3, Vendée : 2, Maine-et-Loire : 1, Pays-de-Loire : 1

Normandie : Seine-Maritime : 1

FOCUS SUR



Création du Groupe départemental partenarial

Composition : Formateurs de l'Éducation Nationale (Conseillers pédagogiques départementaux) de la DSDEN 79, des professeurs à l'INSPE, des éducateurs à l'environnement, adhérents du GRAINE Poitou-Charentes (DSNE, GODS, CPIE de Gâtine Poitevine), GRAINE Poitou-Charentes.

Coordination : Crystèle Ferjou

La dimension partenariale de ce groupe est primordiale pour l'accompagnement de la Classe dehors. Il permet le développement d'une culture commune et un enrichissement des compétences de ces participants au service des enseignants et des élèves. A ce jour et à notre connaissance, notre groupe partenarial est unique en France !

2 réunions, à partir d'octobre 2020, dehors

Réalisations :

- Interconnaissance des participants
- Appropriation des caractéristiques de la Classe dehors
 - ★ Recensement et cartographie des enseignant.es pratiquant la Classe dehors en 79
 - ★ Recueil et analyse croisée des besoins auprès des enseignants
 - ★ Conception d'une formation de formateurs de l'Éducation Nationale en 79 – réalisation en 2021



* Ateliers de l'Éducation à l'Environnement DEHORS

Les Ateliers de l'EE sont des rendez-vous réguliers d'une journée visant le développement collectif des compétences par l'échange entre praticiens de diverses sphères d'acteurs : échange de pratiques, échange de réflexions, d'outils pédagogiques... Les sujets abordés, la dynamique de co-formation, la rencontre entre acteurs, les démarches originales mises en œuvre font toute la richesse de ces ateliers.

En 2020, les Ateliers de l'EE ont été réalisés sur la dynamique "Sortir": Atelier de l'Éducation à l'Environnement "Dehors avec des 7-12 ans".

Après la série d'ateliers de l'EE "Dehors avec des jeunes enfants" réalisée en 2018, le GRAINE Poitou-Charentes a fait le choix de proposer également de la co-formation pour les cycles 2 et 3.

► 2 Ateliers de l'EE "Sortir" prévus en 2020 :

Réalisation sur le terrain du 1^{er} Atelier de l'EE

le 25/01/20 au CPIE Val de Gartempe, Lathus-St-Rémy (86)

Témoignage et interventions de :

- Gaëlle Le Ster, enseignante pratiquant la "classe dehors" à l'école Louis Canis de Pompaire (79)
- Cassandre Faugeroux, Educatrice Art-Nature, Consortium-Coopérative, Ligugé (86)
- Frédéric Lassalle, Animateur Educateur Formateur Environnement au CPIE Val de Gartempe-CPA Lathus (86)
- Alexiane Spanu, animatrice de réseau, GRAINE Poitou-Charentes

Objectifs :

Identifier des pistes d'activités pour des enfants de 7 à 12 ans, à faire soi-même ou en faisant appel à des intervenants spécialisés
Découvrir des outils pédagogiques utilisés par des professionnels
Découvrir le site du CPA de Lathus
Vivre des animations "dehors"
Partager ses expériences avec les autres participants



17 participants :

Origine métiers : Éducation Nationale : 7 pers. - Ecoles privées : 3 pers. - Éducation à l'Environnement : 6 pers.; Petite enfance : 1 pers. en formation

Adaptation en visio du 2^{ème} Atelier de l'EE

Le 07/11/20 et reprogrammation début 2021 au CPIE de Gâtine Poitevin (79)

Témoignage et interventions de :

- Solène Berranger, enseignante pratiquant la "classe dehors" à l'école Jean Paratte à Buxerolles (86)
- Crystèle Ferjou, Conseillère Pédagogique Départementale Arts Plastiques 79
- Alexiane Spanu, animatrice de réseau, GRAINE Poitou-Charentes



Développer les dispositifs pédagogiques sur l'eau

Parce que l'eau est une ressource sensible et qu'elle constitue un enjeu fort dès aujourd'hui...

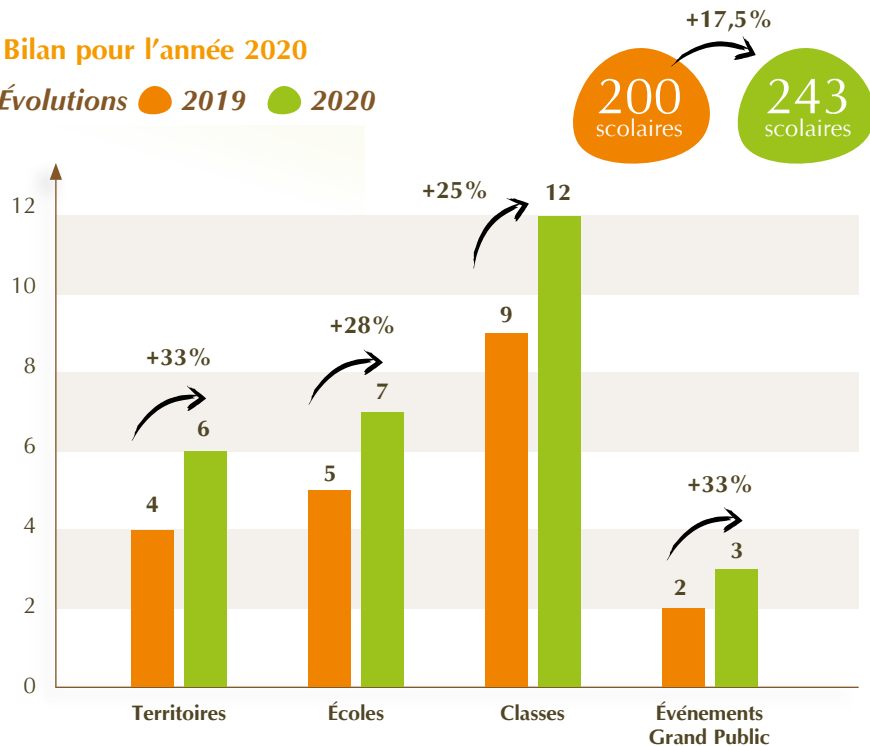
* Mon Territoire au Fil de l'Eau



Pour sa 2^{de} année de déploiement, Mon Territoire au Fil de l'Eau a connu quelques rebondissements dus à la crise sanitaire. Néanmoins, cela n'a pas empêché la tenue du programme et sa réalisation.

► Bilan pour l'année 2020

Évolutions ● 2019 ● 2020



*Événements Grand Public : Sur les 4 événements prévus, 2 ateliers ont bien été réalisés à Condéon (Charente) et dans la Vallée de l'Arnoult (Charente-Maritime), accueillant 251 personnes. La Balade au fil de l'eau prévue à Ars (17) est reportée en 2021. Le dernier événement (St Savinien - 17) a été annulé, faute de cofinancements apportés.

Tableau des partenaires et financeurs 2020

Partenaires	Structures Gestionnaires de l'Eau	Acteurs de l'Éducation à l'Environnement et au Développement Durable
Région Nouvelle Aquitaine	Agence de l'Eau Adour-Garonne	Les Petits Débrouillards, les petits débrouillards
DREAL Nouvelle Aquitaine	EPTB Charente	Les Jardins Respectueux
Éducation Nationale DSDEN 16 DSDEN 17	Eau 17	Terdev
Fondation Léa Nature	SIAEP Nord Ouest Charente	Nature Environnement 17
Département de la Charente	Syndicat du Bassin Versant du Né	Charente Nature
Département de la Charente Maritime	Charente Eaux	Les Jardins d'Isis

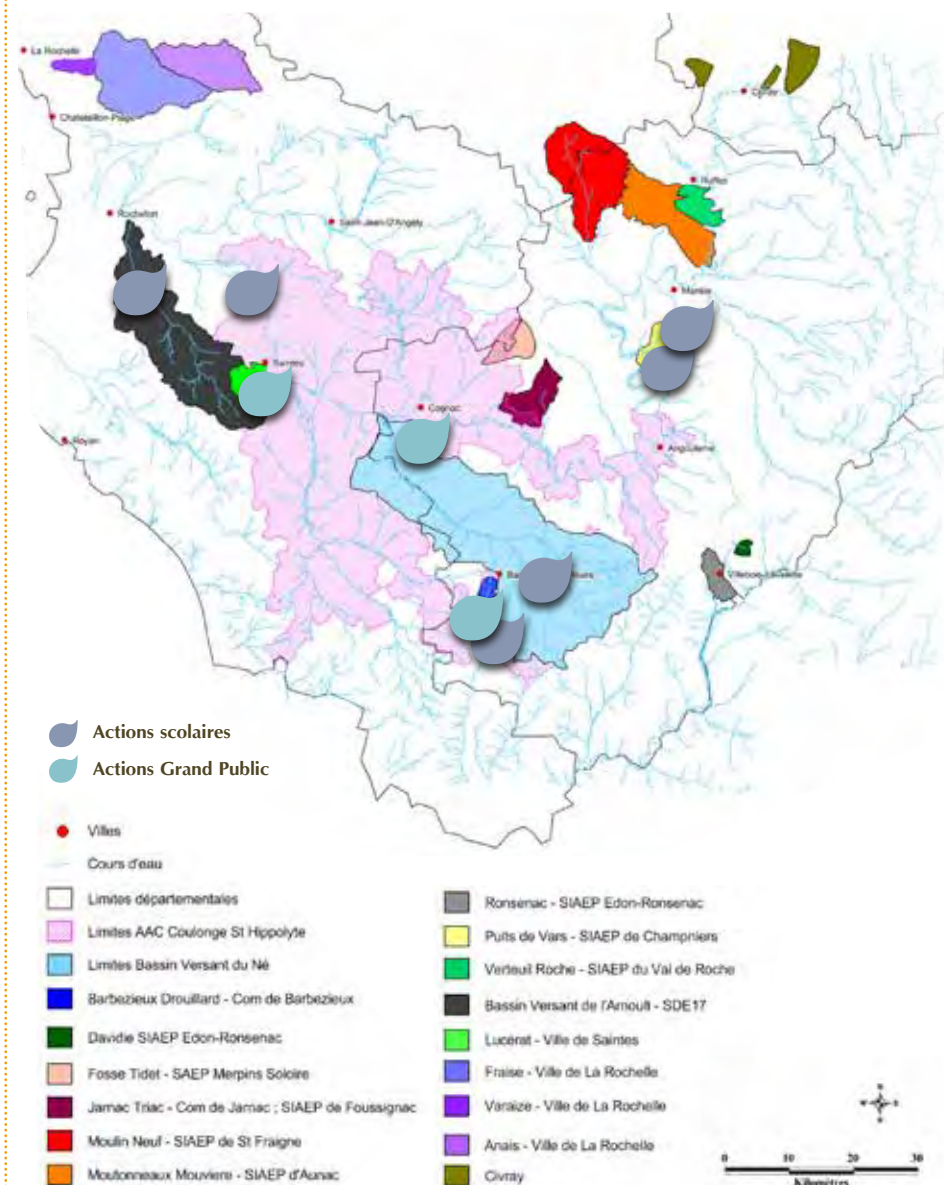
Nouveau partenaire en 2020 :



Le soutien de la Fondation Léa Nature / Jardin BiO 1% for the Planet, au GRAINE Poitou-Charentes

L'objectif de la fondation est de soutenir des projets d'intérêt général favorisant la protection de la nature, la souveraineté alimentaire et la prévention des impacts de la dégradation de l'environnement sur la santé. Notre programme MTFE remplit ces critères.

Carte Re-sources Bilan 2020



► **À retenir en 2020**

L'adaptabilité de tous les acteurs de MTFE

Entre le 17 mars et le 11 mai, le confinement national a été décrété, suite à l'épidémie de COVID-19. Le programme initial a donc dû être remanié afin de pouvoir se poursuivre et permettre d'achever le volet scolaire de la manière la plus satisfaisante possible pour les élèves, les enseignants, les associations d'EEDD intervenantes et les partenaires financiers.

- réunion du comité technique en visioconférence pour mise en oeuvre des adaptations
- solution proposée : dernier module dématérialisé avec transmission d'éléments aux enseignants et parents (assurant le suivi scolaire)

Des qualités intrinsèques affirmées

- un programme au contenu
 - ★ conçu de manière collégiale par des acteurs de l'EEDD et des structures gestionnaires de l'Eau
 - ★ commun et partagé méthodologiquement, garantissant qualité et objectivité des interventions sur tous les territoires en même temps qu'une souplesse de mise en oeuvre, appréciée des parties prenantes.
- une thématique Eau abordée dans une logique géographique de bassin versant ET multi publics sur un même territoire,
- un programme alliant le dialogue et les rencontres entre les différents acteurs locaux de la thématique Eau : structures gestionnaires, associations EEDD, usagers (exploitants agricoles, habitants, ...)

Un déploiement intéressant, mais dont les contours restent à dessiner

Des contacts ont été pris avec de nouveaux gestionnaires de l'Eau pour le programme 2020-2021. La poursuite d'une montée en puissance a minima du déploiement peut être envisagée, en tenant compte du contexte sanitaire actuel. Celui-ci hypothèque particulièrement la tenue des événements grand public.

► **Quelques clés sur MTFE**

- Il s'agit d'un **dispositif éducatif sur l'eau**, à destination des scolaires et du grand public, qui a pour objectif d'amener tout un chacun à se questionner, se comprendre pour définir des actions locales, simples et concrètes. La conception de MTFE est le fruit d'un **partenariat** élaboré et actif entre :
 - ★ les collectivités en charge de la gestion de l'eau
 - ★ les acteurs locaux de l'Éducation à l'Environnement vers un Développement Durable
 - ★ le GRAINE Poitou-Charentes, chargé de la coordination.
- **2 ambitions** pour MTFE
 - ★ Permettre une prise de conscience globale, par les acteurs du territoire, des enjeux liés à l'eau.
 - ★ Accompagner les acteurs du territoire aux changements de pratiques, en vue de restaurer et de préserver la qualité de l'eau et des milieux aquatiques.
- **3 axes** structurent l'ensemble du programme :
Comprendre / Échanger / Agir



• Une charte des valeurs

LA CHARTE

- 1 **CONSTRUIRE ET PARTAGER** une connaissance sur la thématique de l'eau auprès de différents publics ;
- 2 **ASSURER** une vision globale, pluri-disciplinaire, intersectorielle et multi-acteurs de la question de l'eau ;
- 3 **PROPOSER** des animations respectueuses de la pluralité des points de vues, dans un esprit de bienveillance et non militant ;
- 4 **PRIVILEGIER** des méthodes de pédagogie active, favorisant des rencontres conviviales, des approches ludiques et pratiques ;
- 5 **MOBILISER ET FÉDÉRER** les acteurs du territoire (scolaires, habitants et professionnels) par des échanges de savoirs et de savoir-faire ;
- 6 **FAVORISER** l'émergence d'actions partagées et réalisables sur le territoire dans le domaine de l'eau.

► **Les animations au service des territoires**

Intervenants : les acteurs de l'EEDD, les acteurs de l'eau et des professionnels locaux (ex. agriculteurs, ...)

Volet scolaires

Pour les élèves de cycle 3 (CM1 à la 6^{ème})

4 Modules :

1. Eau, où es-tu ?
D'où viens-tu ?
2. Eau, où vas-tu ?
3. Eau, que fais-tu ?
4. Eau, que caches-tu ?

3 interséances animées par l'enseignant.e : le défi brosse à dents, les métiers de l'eau sur la commune, le défi de la malle mystère.



Volet Grand Public

Pour les habitants et les élus du territoire.

A la carte :

La balade au fil de l'eau :

Sensibiliser, recueillir les perceptions et susciter les interrogations sur l'eau
Parcours libre avec des escales animées.

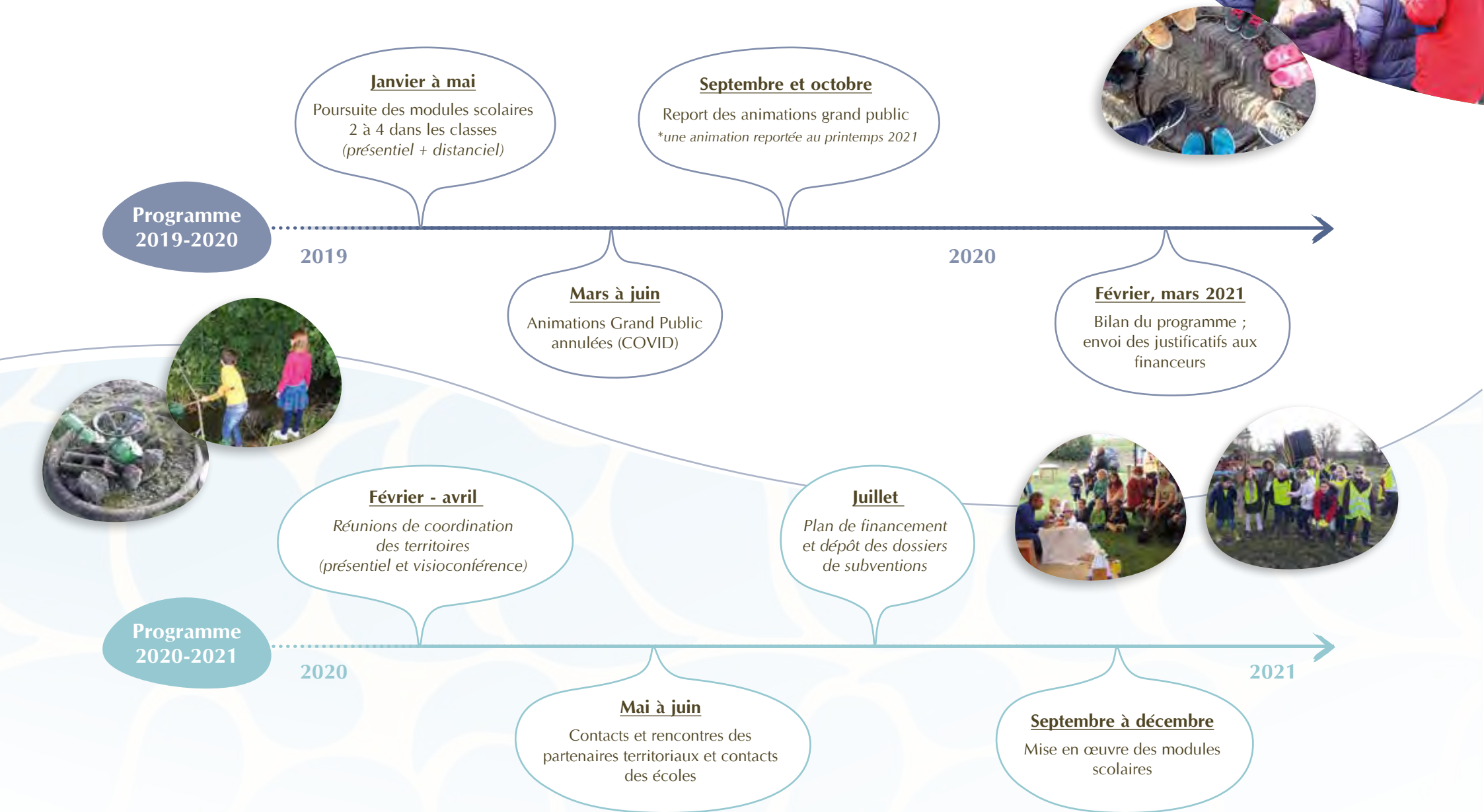
Les ateliers au fil de l'eau :

Apporter des connaissances ciblées sur le domaine de l'eau et former aux moyens d'actions concrètes sur la ressource en eau
★ 2 visites (exploitation agricole, station d'épuration, zone de captage, ...)
★ 2 ateliers pratiques au choix parmi différents thèmes (économie d'eau, fabrication de produits ménagers, jardiner en préservant la ressource / économisant l'eau ...)

Agir aujourd'hui et demain au fil de l'eau

Valoriser toutes les actions réalisées durant le dispositif ; Ouvrir des perspectives pour poursuivre et développer la mise en place d'actions locales
★ concours photos sur le thème de l'eau, ...

Le calendrier du programme MTFE se déroule sur 2 années civiles soit près de 18 mois, incluant une année scolaire complète :



* Eau, Jeunes et Territoires

Le projet “Eau, Jeunes et Territoires” est porté par l’Ifrée et soutenu par l’Agence de l’Eau Loire-Bretagne et la Région Nouvelle-Aquitaine. Le bassin d’action de référence concerne donc sur l’essentiel des territoires des départements des Deux-Sèvres, de la Vienne, de la Haute-Vienne et de la Creuse, ainsi qu’une portion du nord de la Charente-Maritime et un coin Nord-Est de la Charente.

L’objectif de ce programme est de susciter des projets éducatifs sur la thématique de l’Eau au sein de structures d’accueil des publics jeunes hors temps scolaire (centres de loisirs, clubs sportifs, etc.), en apportant un accompagnement méthodologique sur le montage de projets.

► Un réseau dans le réseau

En 2020, nous avons œuvré à la constitution d’un réseau de structures accompagnatrices “EJT”. Un guide d’entretien a été constitué pour identifier ces structures, à même d’accompagner méthodologiquement la mise en place de projets éducatifs et connaissant :

- les ressources du territoire pour aborder la question de l’eau (acteurs-clés, possibilités de sorties de terrain, ...)
- les principales problématiques de l’eau sur le territoire (sans que celles-ci soient obligatoirement le cœur même des compétences)
- des structures d’accueil de jeunes hors temps scolaire ou des relais à même de proposer des interventions pour les jeunes (élu, technicien rivière ...) sur leur territoire.

9 structures en Poitou-Charentes ont été identifiées et ont fait l’objet d’un entretien par le GRAINE Poitou-Charentes : 6 structures ont manifesté un fort intérêt pour la démarche et son action en réseau, dont 4 pourraient faire émerger des projets à développer en 2021.



► Une rencontre dédiée

Le programme EJT propose :

- des outils pour communiquer,
- des outils de suivi,
- des points réguliers destinés à lever les éventuels blocages, trouver des ressources adaptées,
- une coordination par l’Ifrée pour construire la demande de financement de la structure accompagnatrice pour le montage du projet EJT.

Les premières rencontres virtuelles EJT ont été organisées le 14 décembre 2020, réunissant 10 structures des territoires Poitou-Charentes et Limousin.



Les rencontres virtuelles *Eau Jeunes et Territoires*

Objectifs

<p>Interconnaissance autour des :</p> <ul style="list-style-type: none"> • membres des structures et des coordinateurs du programme EJT • de la présentation des projets pressentis 	<p>Le fonctionnement opérationnel d'EJT et les outils disponibles :</p> <ul style="list-style-type: none"> • le site web la Gare Centrale (équivalent d'un Intranet) • les documents ressources 	<p>Échanges et questions réponses</p>
--	--	--

Le programme se poursuivra en 2021, pour viser la concrétisation opérationnelle de l'accompagnement de projets, par les structures identifiées telles que CPIE Seuil du Poitou, CPIE de Gâtine Poitevine, l'Ecomusée de Montmorillon, le Groupement Ornithologique des Deux-Sèvres...

Nouveau !

S'ouvrir aux acteurs économiques

Nouveau chapitre à écrire pour le GRAINE Poitou-Charentes, défini comme une **orientation stratégique thématique dans son Projet Stratégique de Développement 2020-2025**.

Notre volonté - ainsi que celle de notre réseau d'adhérents - est de développer des actions d'Éducation à l'Environnement vers des publics toujours plus larges, et notamment auprès des acteurs économiques. Ces derniers deviennent alors de potentiels bénéficiaires de notre savoir-faire et de nos compétences mais aussi de potentiels futurs partenaires financiers.

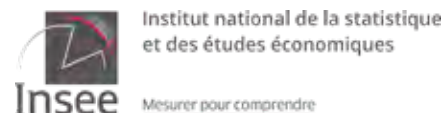
* Lien Associations - Entreprises en EEDD

Dans le contexte de la crise sanitaire actuelle, la nécessité d'agir en faveur de la protection de l'environnement n'est plus à démontrer.

Le GRAINE Poitou-Charentes, fort de sa culture de la concertation, du faire-ensemble et de son ambition d'une Éducation à l'Environnement pour tou.te.s, souhaite mobiliser les acteurs de l'Éducation à l'Environnement et au Développement Durable.

"En 2016, en France, 1/4 des entreprises reconnaissent spontanément que leur activité a un impact fort ou très fort sur l'environnement. [...] Impacts sur la production de déchets, le changement climatique, la pollution de l'air ou les nuisances sonores. Cette prise de conscience conduit les entreprises à agir en faveur de l'environnement. [...] Néanmoins, les entreprises établissent peu souvent des programmes formels, suivis dans le temps, de ces actions."

(Source : INSEE - Rapport sur les pratiques environnementales des entreprises).



► **Une triple ambition :**

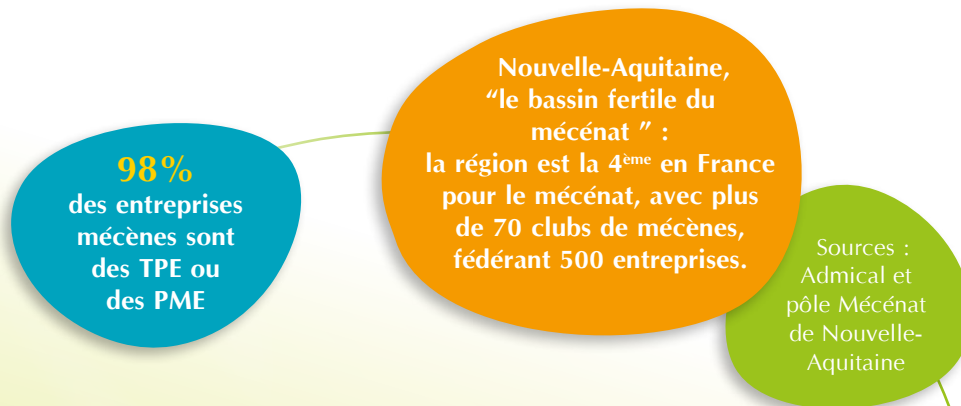
- créer des **partenariats solides et pérennes** avec des entreprises volontaires sur son territoire, leur permettant d'engager des actions de sensibilisation auprès de leurs salariés et des changements à longs termes dans leur fonctionnement au quotidien.



Les démarches de **RSE** (Responsabilité Sociétale des Entreprises, ou contribution des entreprises aux enjeux du développement durable), apparues dans la loi française en juillet 2010, des leviers pour le GRAINE Poitou-Charentes et ses partenaires ?

Source BIODIV'2050, n°18, octobre 2019, p 11 "Les retours d'expériences réalisés dans le cadre du Forum "Biodiversité et Économie n°2 : Entreprises et biodiversité, le temps de l'action", animé par l'Agence Française de la Biodiversité, vont dans ce sens. Ils notent l'importance du reporting RSE et de l'évaluation de l'empreinte biodiversité pour les entreprises"

- **Accompagner les acteurs de l'EEDD** à la consolidation de leurs **modèles économiques** et à la **diversification de leurs ressources financières** : étude de formes de **mécénat** qui contribue au développement des territoires et au renforcement des liens en adéquation avec des valeurs communes.



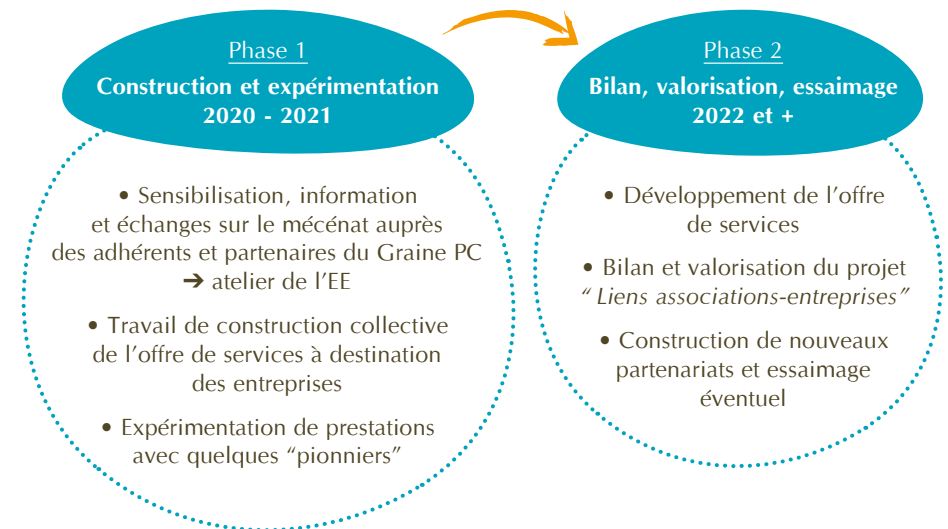
- **S'inscrire** dans les **valeurs constitutives** du GRAINE Poitou-Charentes au travers de **l'article 6 de sa charte de l'EE**, coécrite par ses membres et réactualisée en 2012 : **"L'Éducation à l'Environnement, l'affaire de tous ! L'éducation à l'environnement implique tous les acteurs de la société : Etat, collectivités, entreprises, mondes de la recherche, associatif et syndical, et les citoyens. Des partenariats forts sont indispensables ; ils nécessitent des temps et des lieux de concertation pour se développer et promouvoir une éducation à l'environnement de qualité."**

Le GRAINE Poitou-Charentes rassemble déjà parmi ses adhérents une pluralité de membres parmi lesquelles figurent des associations, collectivités, mais aussi quelques micro-entreprises et une coopérative, encore peu nombreuses.

► **Le projet du GRAINE Poitou-Charentes :**

Il souhaite accompagner ses adhérents dans le développement de partenariats avec des entreprises, dans une perspective d'éducation à l'environnement et au développement durable.

Pour ce faire, deux phases sont prévues :



* Enquête liens Entreprises auprès des adhérents

Conformément à ses objectifs (Cf. § précédent), la phase initiale est la réalisation d'un panorama des expériences actuelles de relations associations / entreprises au sein du réseau.



Une enquête en ligne a donc été lancée auprès de nos adhérents en décembre 2020.

Un premier envoi a été effectué par mail fin novembre, **uniquement à destination des 35 structures adhérentes**. Ont suivi une relance générale par mail, puis des relances téléphoniques ciblées.

49%



17 représentants / 35 structures adhérentes

À la clôture du questionnaire, le taux de réponse à 49% est très satisfaisant, soit 17 représentants de structures de l'EEDD, sur les 35 adhérentes. Les structures répondantes sont équitablement réparties sur le territoire Poitou-Charentes, à l'exception de la Charente, sous-représentée.

► Contenu de l'enquête

Intérêt pour une expérimentation partenariale avec une entreprise
Types d'expérience.s de partenariat avec le milieu entrepreneurial et son objet
Les entreprises concernées : secteur d'activité, taille
Critères de sélection : taille, critères éthiques
Éléments facilitants et freins aux partenariats
Intérêt pour un atelier de l'Éducation à l'Environnement sur la relation structures EEDD et entreprises

* Initiation de la veille

En parallèle de la conduite de l'enquête auprès des structures adhérentes du Graine PC, une veille partenariale a été initiée. Une première réunion le 30 novembre, en petit comité au sein du Graine (co-présidentes et salariés), a permis de préciser le calendrier, les étapes, les structures partenaires incontournables à contacter. Des rencontres et entretiens ont été conduits auprès de :



- **Grand Poitiers** (16 novembre 2020), afin d'identifier des partenaires infra-départementaux, s'assurer d'une connaissance de ce projet et de son relais auprès d'un réseau d'entreprises. Plusieurs contacts ont ainsi été collectés (Medef, Fondation d'entreprises, CRESS...)



- **Pôle Mécénat de la DREAL** (30 novembre 2020): recommandations d'interlocuteurs ciblés, identification de structures et de contacts, actions existantes et opportunités à saisir, recommandations, points de vigilance, atouts, appui possible



- **France Active Poitou-Charentes** (1^{er} décembre 2020): Présentation de l'activité "Labo association / entreprises" (qui ne sera pas poursuivie) et retour d'expériences intéressantes autour :

- ★ de la trame de diagnostic pour les entreprises visant la mise en place de la RSE → préoccupation majeure de connaître mieux les acteurs de l'EEDD
- ★ du projet d'accompagnement de la Maïf.

► La suite pour 2021

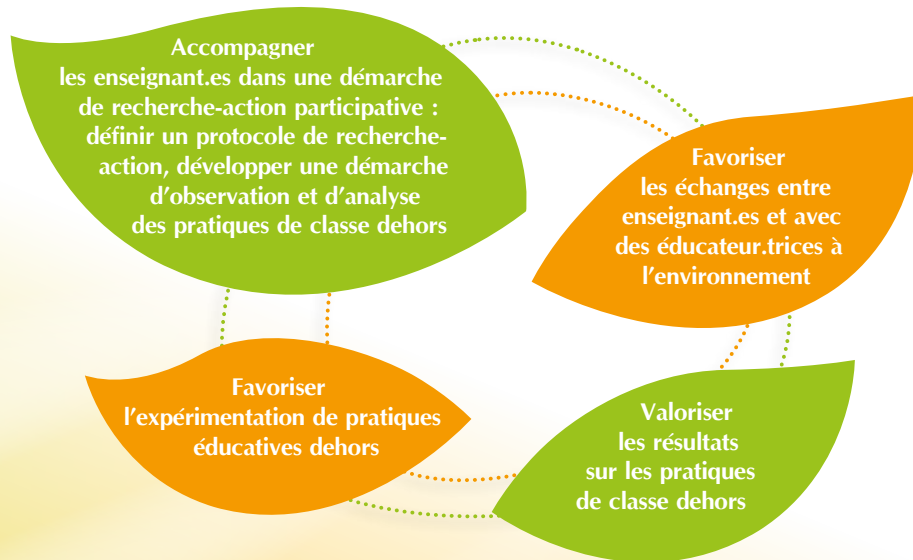
- Analyse détaillée des réponses à l'enquête et restitution aux adhérents
- Poursuite de la veille partenariale, constitution d'un fichier d'interlocuteurs dédiés (institutionnels, entrepreneuriaux, ...) et entretiens
- Perspectives des actions à conduire ensemble et selon quelles méthodes.

Anticiper les changements et favoriser l'innovation

* Poursuite de la Recherche-action participative "Grandir avec la Nature"

La recherche-action participative "Grandir avec la nature" associe enseignants, conseillers.ères pédagogiques, praticiens.nnes de l'éducation à l'environnement et chercheurs. Elle vise à identifier les effets des pratiques pédagogiques scolaires dans la nature sur les enfants. Lancée en 2018, cette démarche réflexive de terrain porte ses premiers fruits en matière d'expérimentations et d'évolutions des pratiques pédagogiques, de création de partenariats, de diffusion des pratiques de classe dehors. Elle est coordonnée à l'échelle nationale par le Réseau Ecole et Nature. Localement, elle est déclinée et coordonnée par le Graine Poitou-Charentes et porte sur les pratiques de Classe dehors, spécificité territoriale du Graine PC depuis 10 ans.

► Les objectifs du projet en Poitou-Charentes sont :



Recherche-Action Participative « Grandir avec la nature »

« Des pratiques de Classe dehors, en Poitou-Charentes, Nouvelle-Aquitaine »

En Poitou-Charentes

14 CLASSES :
9 en cycle 1, 2 en cycle 2, 1 en cycle 3, 2 en multi-niveaux (3-11 ans) et 1-6 ans

16 ENSEIGNANT.ES
11 écoles (10 écoles publiques, 1 privée)

PROBLÉMATIQUE NATIONALE
Dans le contexte scolaire, quels sont les effets identifiables des approches pédagogiques, des lieux et de la durée de l'action éducative sur le développement de l'enfant, et dans ses multiples dimensions (cognitive, affective, comportementale, existentielle) ?

Les postures des enseignant.es ont en commun :
L'observation et l'accompagnement du jeu libre
La proposition d'activités encadrées
L'exploitation des apprentissages et des expériences faites

Les recherches portent sur les effets des pratiques régulières de classe dehors sur :

- Le langage
- L'imagination
- L'expression des ressentis
- La concentration
- L'affirmation de soi
- L'agitation corporelle
- La relation aux autres
- La relation à l'environnement

Enseignant.es et chercheur.es :

- Alexandre Spitzer** (Municipalité de Villedieu et de La Chapelle-Mont-Benoit, GRADIE Poitou-Charentes)
- Mon rôle :** « Je coordonne le projet de Recherche-Action Participative en Poitou-Charentes, j'accompagne et j'organise les temps de rencontres de groupe, l'accompagnement des enseignants dans leurs pratiques, leurs réflexions et leur pratique. »
- Point de vue :** « Ce projet est essentiel car les pratiques de classe dehors ont été oubliées. C'est un réel levier de qualité pour mener à bien l'école d'aujourd'hui. Favoriser, avec différents accompagnateurs et professionnels du développement de talents naturels. »
- Léonie Mélioux-Guyotier** (CHARENTAIS / 16)
- Sophie Genty** (MOINE-AULANDE / 16)
- Stephane Remy, Corinne Gervais, Flora Mazelin, Sabine Fyria, Nellie Naudouard** (POITOU / 16)
- Fredérique Cherbouze** (FOURÈS / 79)
- Christophe Lhuissier** (PONS / 86)
- Sabine Beranger** (BELLERIVE / 16)
- Clémence Dubois** (CHARENTAIS / 16)
- Veronique Garreau** (LOISY / PUT-LONGNEAU / 16)
- Valérie Massonnet** (CHARENTAIS / 16)
- Cyrille Terjoo** (L'ÉCOLE PARTICIPATIVE DÉPARTEMENTALE - Département de Vendée-départementale, CSDSD / 75)
- Maïs rôle :** « À l'échelle départementale, accompagner les enseignants et les accompagner dans leurs démarches pédagogiques, puis former dans leurs écoles. Être un lien et être leur premier relais de compétences et d'outils. »
- Point de vue :** « C'est pour moi une expérience collective enrichissante et un réel accompagnement par la profession de recherche-action participative. »
- Virginie Pillon** (LA VARE / 17)
- Aurélien Zhang** (Municipalité de Villeneuve-sur-Losne (51), Université de Bourgogne, Université de Caen, Université de Caen (Institut de la Recherche Action))
- Maïs rôle :** « À l'échelle nationale, accompagner les acteurs de terrain à leur démarche, leur donner des outils, leur accompagner, leur conseiller et leur soutenir de manière. Dans cette démarche, je me positionne surtout en accompagnateur et en relais. »
- Point de vue :** « Cette recherche-action participative est une belle aventure humaine qui enrichit notre lien à l'éducation, management et à l'innovation. »

Partenaires : Réseau Poitou-Charentes approuvé par le Réseau National Ecole et Nature, le Réseau de la Région Nouvelle-Aquitaine, le Réseau de la Région Poitou-Charentes, le Réseau de la Région Centre-Val de Loire, le Réseau de la Région Île-de-France, le Réseau de la Région Normandie, le Réseau de la Région Occitanie, le Réseau de la Région PACA, le Réseau de la Région Provence-Alpes-Côte d'Azur, le Réseau de la Région Rhône-Alpes, le Réseau de la Région Auvergne-Rhône-Alpes, le Réseau de la Région Bretagne, le Réseau de la Région Grand Est, le Réseau de la Région Hauts-de-France, le Réseau de la Région Île-de-France, le Réseau de la Région Normandie, le Réseau de la Région Occitanie, le Réseau de la Région PACA, le Réseau de la Région Provence-Alpes-Côte d'Azur, le Réseau de la Région Rhône-Alpes, le Réseau de la Région Auvergne-Rhône-Alpes, le Réseau de la Région Bretagne, le Réseau de la Région Grand Est, le Réseau de la Région Hauts-de-France.

► **Déroulé pluri-annuel de la Recherche-Action Participative :**

- 
- 1 2017-2018
Construction du cadre national de la Recherche-Action Participative

 - 2 2019
Construction du cadre de la Recherche-Action Participative en Poitou-Charentes

 - 3 Années scolaires 2019-2020 et 2020-2021
Observations et collectes de données

 - 4 Jusqu'à fin 2021
Analyse des données locales

 - 5 À partir de l'été 2021
Analyse en méta à l'échelle nationale

 - 6 À partir de 2022
Communications finales sur les résultats de la Recherche-Action à l'échelle locale et nationale



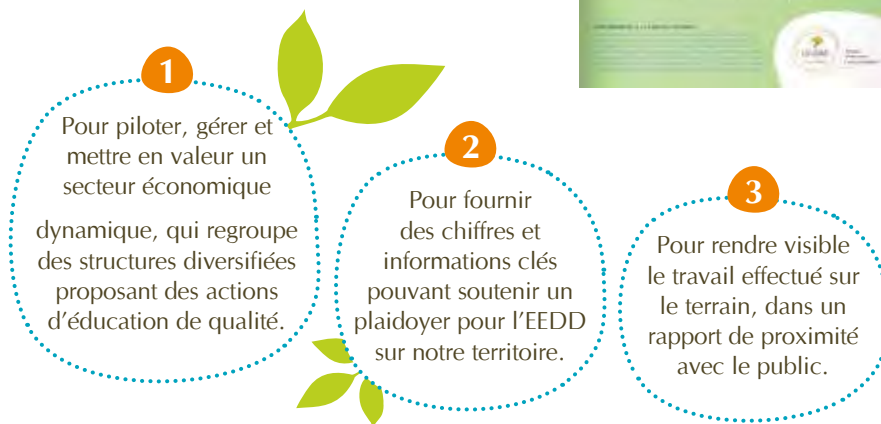
► **Faits marquants de l'année 2020 :**

- Le groupe est force de proposition pour la reprise de l'école après le confinement et crée un kit "Classe dehors - COVID".
- Aurélie Zwang, enseignante-chercheuse au LIRDEF (Montpellier) rejoint le groupe picto-charentais en été 2020 en tant qu'accompagnatrice.
- L'école maternelle d'application Renaudot rejoint le groupe "d'enseignantes chercheuses" et commence les observations de terrain.
- Nous contribuons à l'ouvrage "L'École d'après" des Cahiers Pédagogiques.
- Nous réalisons une communication intermédiaire et participons au Congrès national de l'AGEEM à Bressuire en octobre 2020 avec une conférence, des ateliers et un stand.
- Le calendrier global du projet est décalé dans le temps, en lien avec les difficultés de collecter des données au printemps 2020.
- Nous recevons de nombreuses sollicitations de la presse, de propositions d'écriture sur la Classe dehors et sur la démarche participative de notre recherche.
- Tous nos séminaires et rencontres sont réalisés à distance.

* Tableau de Bord de l'EEDD Nouvelle Aquitaine

Le tableau de bord de l'Éducation à l'Environnement et au Développement Durable est une action initiée avec notre réseau national Ecole et Nature, en partenariat avec la Bêta-Pi (Melle, 79) pour sa mise en œuvre et coordonnée par le GRAINE.

Pourquoi un tableau de bord à l'échelle de la région Nouvelle-Aquitaine ? **3 intérêts principaux :**



C'est donc sur la base d'une enquête co-construite avec la Bêta-pi que les données ont été recueillies en 2019 : **23 structures** y ont contribué pour des données concernant les années 2017-2018.

Les résultats recueillis en Nouvelle-Aquitaine ont fait l'objet d'une analyse et d'un traitement coordonnés par le GRAINE Poitou-Charentes. Une synthèse sous la forme d'une **plaquette** a été réalisée puis publiée et diffusée par voie numérique au sein du réseau et de ses partenaires, au printemps 2020. Elle peut-être consultée en ligne sur notre site Internet <http://graineipc.org/LE-TABLEAU-DE-BORD-DE-L-EEEDD-2017-2018>



Ont participé à ce tableau de bord :

Au fil des Séounes | Artisan du Monde 87 | Association Régalade | Les Ateliers de la Simplicité | CPIE Béarn | CPIE Gâtine Poitevine | CPIE Médoc – Association Curuma | Cycleum conseil | Deux-Sèvres Nature Environnement | Ecocène | La Bêta-Pi | L'E.C.O.L.E. de la mer | L'Écosite du Bourgaill | La Fédération de AAPPMA de la Gironde | Le Groupe Ornithologique des Deux-Sèvres | Les Jardins Respectueux | Limousin Nature Environnement | La Réserve Naturelle Géologique de Saucats - La Brède | Nature Environnement 17 | Surfrider Foundation Europe | TerDev | Le Tri-cycle enchanté | Vienne Nature

* Déclics responsables

Le GRAINE Poitou-Charentes a été sollicité par l'Ifrée afin d'intégrer la phase préparatoire d'un projet sur le thème de la "Déconsommation", impulsé par la DREAL Nouvelle-Aquitaine.



Objet : réaliser un recueil de ressources sur la déconsommation.

Missions :

- **Mutualisation des ressources existantes :** adhérents du GRAINE Poitou-Charentes pour leurs travaux et connaissances, recensement du fonds documentaire du Centre de Ressources et veille bibliographique, mise à disposition au groupe projet.
- **Recherche documentaire :** sélection d'une cinquantaine de ressources pertinentes, avec pour chacun un commentaire descriptif. Ressources diverses : ouvrages et articles de références, outils pédagogiques, médias, infographies, vidéos, sites et blogs internet (influenceurs), personnes et structures référentes thématiques.
- **Élaboration d'un plan détaillé :** proposition d'un plan de classement des données par entrées principales thématiques et entrées secondaires.
- **Rédaction d'un document de synthèse,** évolutif et modifiable, présenté au groupe projet à l'automne 2020.

Le document final adopté présente en 1^{er} lieu des références générales sur la consommation et la déconsommation. Ensuite, il s'articule en différents "zoom sur" des thématiques : l'alimentation, les habits, le numérique et Internet, les réparations, le recyclage et le Do-It-Yourself, les voyages et la mobilité.

Au-delà des références bibliographiques et webographiques, une présentation d'outils pédagogiques (jeux, expositions ...) est également intégrée.

Une suite à ce travail sera donnée par la DREAL, qui poursuit sa réflexion dans le cadre d'un projet à développer en 2021, compte tenu de la crise sanitaire.



Valoriser les ressources, communiquer

Il s'agit d'apporter des ressources documentaires et pédagogiques, de l'information, des accompagnements, au plus près des demandes exprimées, tout en s'adaptant aux nouveaux modes de communication.

* Actions de communication

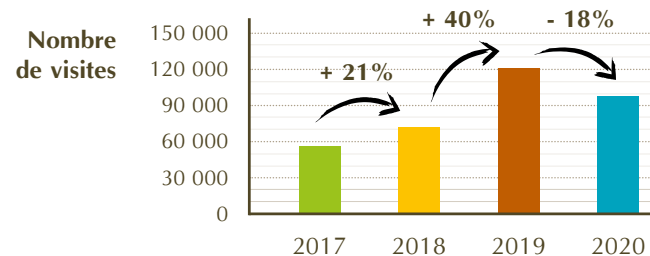
► Site Internet : www.grainepec.org

Le site Internet du GRAINE Poitou-Charentes permet l'accès à des données générales sur l'EEDD, telles que repères et fondamentaux, réseaux et partenaires, structures spécialisées... La rubrique la plus active et qui concentre 80% des consultations est la rubrique Actualités de l'éducation à l'environnement.

Chiffres clés 2020

Près de 99 000 visites, en diminution par rapport à 2019 mais niveau bien supérieur aux années précédentes. La crise sanitaire ayant fortement impacté les activités de nos adhérents, elle a, de fait, entraîné un ralentissement du relais d'information et des actions.

Progression positive +12,24% du nombre de visites mensuelles
(= session de consultation par un visiteur unique)





4 adhérents du GRAINE ont bénéficié de la mise en avant **“Zoom sur”** depuis la page d'accueil du site par la rédaction pour chacun, d'un article de présentation : l'association Transibus, Cycleum Conseil, les Jardins Respectueux, et EPI.

Nouveauté de 2020

Création d'un espace dédié à la Classe dehors, dans “Questions de fond” : <http://www.grainepc.org/Faire-classe-dehors-Enseigner-dehors>

Ce nouvel espace, évolutif, comprend à fin 2020 :

- une introduction présentant la Classe dehors
- des revues de presse
- un espace ressources
- un agenda
- une présentation de notre démarche partenariale et territoriale d'accompagnement au développement des pratiques de Classe dehors

► Infolettres et mailing list

Infolettre mensuelle électronique :
12 éditions envoyées en 2020

Pour nos **adhérents** et **partenaires** avec lesquels nous sommes engagés sur des programmes spécifiques ainsi qu'à toutes personnes intéressées par les activités d'éducation à la nature et l'environnement et qui en font la demande.

A noter : augmentation intéressante de cet envoi à **292** références, soit près de **54% de destinataires supplémentaires**.

L'infolettre comporte 4 rubriques, alimentées en partie grâce au support de notre site Internet :

- L'actualité de notre association GRAINE Poitou-Charentes : ateliers organisés, point sur les programmes, ...
- Les échos du réseau, de nos adhérents : événements et manifestations, actualités, offres d'emploi, ...
- Communiqués et annonces : appels à projets, appels à communication, manifestations à “labels” et/ou à caractère national, communiqués officiels, ...
- Veille pédagogique : information sur des outils pédagogiques spécifiques à l'EEDD si possible gratuits et téléchargeables mais aussi revues de presse, ...



La mailing-list des adhérent.es :

Plusieurs fois par mois, le GRAINE Poitou-Charentes envoie à ses adhérent.es des informations par mail. Ces informations concernent :

- des initiatives, sollicitations ou enquêtes émises par des structures partenaires.
- des appels à projets ou à initiatives pouvant intéresser nos adhérents (relayés par ailleurs sur les autres outils de communication).
- des informations spécifiques ne concernant qu'une partie des adhérent.es.

► Réseaux sociaux : Facebook @grainepc



Après sa création en 2019, notre page Page Facebook s'est considérablement développée tout au long de l'année 2020. Outil de communication intuitif et réactif, ce réseau social a permis de maintenir puis accroître l'audience du GRAINE Poitou-Charentes.

Actualisée et alimentée quotidiennement, elle s'adresse à toutes celles et ceux qui désirent avoir une vue d'ensemble sur les actualités et les infos concernant l'EEDD sur les quatre départements de Poitou-Charentes en premier lieu, mais également dans le paysage de Nouvelle-Aquitaine et France.



Son ambition est de :

- **diffuser** les actualités des adhérent.es du GRAINE Poitou-Charentes.
- **transmettre** des informations transversales importantes (Appels à Projets, Offre d'Emploi, manifestation d'intérêt,...)
- **relayer** les informations des grandes agences d'État (DREAL, ADEME, Agences de l'Eau...) ainsi que de la Région Nouvelle-Aquitaine.
- **partager** des ressources intéressantes en matière d'EEDD (articles, sujets vidéo, podcasts, tribunes, infographies,...).

Chiffres clés 2020

195 abonnés) ↗ **25%**

jusqu'à **580** personnes) lors des pics de consultation (mars et novembre).

+108%
Janvier ➔ Décembre
Progression de l'interaction sur la page

► Le Centre de Ressources et les Rendez-vous du GRAINE Poitou-Charentes



En 2020, compte tenu de l'impact conséquent de la crise sanitaire sur les activités de nos adhérents et partenaires, le Centre de Ressources du GRAINE Poitou-Charentes a subi une importante baisse d'utilisation, dès le mois de mars.

Chiffres et éléments clés de 2020

- Emprunts de 86 références
- Production par Pauline Carasso (service civique) d'un **guide d'utilisation du Centre de Ressources** portant sur l'utilisation du logiciel dédié, le suivi des demandes et visites, les ressources et leur système de classement, les événements associés et la valorisation du fonds documentaire, dans la continuité du travail de Julie Aguesseau
- **2 bibliographies thématiques** : veille dédiée sur les pesticides (45 références) et bibliographie sur la **Classe dehors** (plus de 100 références)
- **6 tables documentaires thématiques** organisées à l'occasion de rencontres ou formations, bénéficiant à plus de 550 personnes : **Atelier de l'EE "Dehors avec des 7-12 ans"** le 25/01 à Lathus St Rémy (86) ; **Certification E3D de l'Education Nationale**, au Lycée Pilote Innovant International, à Poitiers Futuroscope, le 4/02 ; **Les Rencontres "La Nature à notre porte"** à Zodyssée (79) le /02 ; Rencontre **des acteurs de l'éducation du Parc Naturel du Marais Poitevin** le 10/03 ; **Congrès national de l'AGEEM**, à Bressuire du 19 au 21/10 ; **Assemblée Générale du GRAINE Poitou-Charentes** le 2/07 à Ste Soulle (17).





- Les **Rendez-Vous du GRAINE Poitou-Charentes**, pour **valoriser** auprès de **tous les publics** le centre de documentation et le **rendre accessible** en l’ouvrant gracieusement. Initiés fin 2019, ces rendez-vous hebdomadaires du mercredi après-midi ont touché une **50aine de personnes**. Elles ont pu utiliser les ressources du GRAINE Poitou-Charentes dans le cadre de leur métier, de leurs études, et pour certaines, découvrir les richesses de notre structure et ses actions. Un accueil spécifique a été organisé pour les BP EDD, en formation à Lathus, le 12 février 2020. Plusieurs articles et interviews ont mis en lumière le centre de ressources, ouvert à tous. (Cf. p.31)



► **Publications, Articles, émissions**

Coordonnées par le GRAINE Poitou-Charentes

- **Cf. Tableau de bord de l’EEDD p.25**

Publication et diffusion numérique d’une synthèse Nouvelle-Aquitaine des résultats de l’enquête (2017-2018) portant sur les acteurs de l’EEDD effectuée en région.

- **Communication Intermédiaire sur la Recherche-Action Participative “Grandir avec la nature”** : A l’occasion de l’accueil du Congrès National de l’AGEEM (Association Générale des Enseignant.es des Ecoles Maternelles publiques) à Bressuire, octobre 2020

Du 19 au 21 octobre 2020 : conférence et présentation de la communication intermédiaire du projet de Recherche-Action en Poitou-Charentes, par Aurélie Zwang, Nadia Lienhard, Crystèle Ferjou et Alexiane Spanu.

Diffusion numérique à partir de novembre :

<http://www.graineipc.org/Classe-dehors-communication-intermediaire-de-la-Recherche-Action-Participative>



FOCUS
SUR



Rendez-vous du GRAINE en visio

22 avril 2020

Objectif : recréer un temps de dialogue, tel qu’il a lieu dans les locaux, lors des RdV du Graine, autour de ressources, pratiques d’animation, questionnements de contexte, ... Une mini revue de presse contextuelle a été adressée au préalable, afin de servir de base d’échanges :

- le confinement mondial offre un répit pour la biodiversité,
- les impacts du COVID-19 sur les structures d’EEDD ou le réchauffement climatique,
- les aides régionales aux associations...



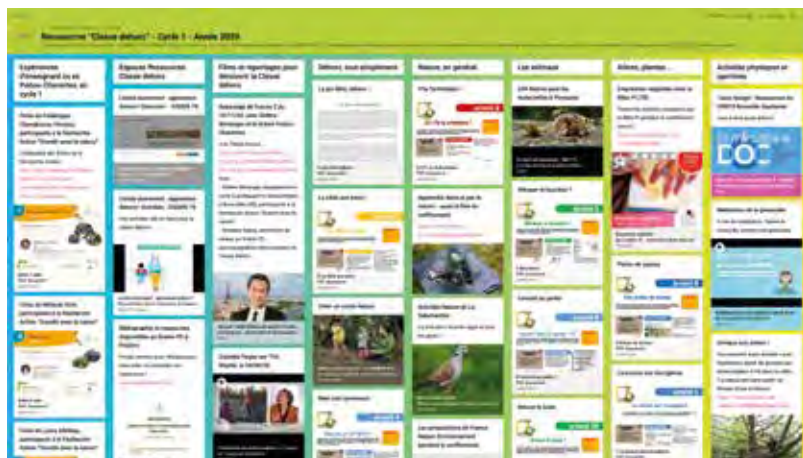
- **Création de padlets de ressources pour la Classe dehors** lors du confinement au printemps

Pour les cycles 1 :

<https://padlet.com/grainepoitoucharentes/ad3f4xpsrnz4u909>

Pour les cycles 2 et 3 :

<https://padlet.com/grainepoitoucharentes/54cek63im7799211>



- **Revue de presse sur la Classe dehors**

<http://www.grainepc.org/Revue-de-presse-sur-l-ecole-dehors-2457>

Contributions collectives avec nos partenaires



- **Construire ensemble l'école d'après**, Cahiers pédagogiques, août 2020, Avec les témoignages de : Crystèle Ferjou, Nadia Lienhard et Alexiane Spanu du groupe Poitou-Charentes de la Recherche-Action "Grandir avec la nature".



- **Tribune parue le 28 avril 2020 dans Le Monde** - "Coronavirus : et si nous faisons la classe dehors ?"

https://www.lemonde.fr/education/article/2020/04/27/coronavirus-et-si-nous-faisons-la-classe-dehors_6037935_1473685.html

- **Tribune publiée sur Médiapart le 01/05/20**, "Après le confinement, faisons l'école dehors !" <https://blogs.mediapart.fr/les-invites-de-mediapart/blog/010520/apres-le-confinement-faisons-l-ecole-dehors>



- **Kit Classe Covid-dehors**, élaboré par les enseignants du groupe picto-charentais de la recherche-action "Grandir avec la nature" et la DSDEN79, à la reprise de l'école en mai 2020.

• Contribution : Plume d'Orfée

Depuis 2017, le GRAINE Poitou-Charentes contribue au comité de rédaction de la revue "Plumes d'Orfée", publiée par le GRAINE Nouvelle-Aquitaine. Après l'implication soutenue (mais non créditée par le GRAINE Nouvelle-Aquitaine) de Christophe MALVAULT pour la parution en février 2020 du numéro 11 intitulé "Soigner la terre/l'homme, pour guérir la terre/l'homme", la contribution du Graine Poitou-Charentes au comité de rédaction en 2020, s'est allégée.



Le comité de rédaction néo-aquitain a répondu à l'actualité avec l'ambition de questionner les métiers et les pratiques d'EEDD. Plus généralement, le rôle de l'éducation populaire dans un contexte social et sanitaire mouvementé a été interrogé. Le numéro 12 intitulé "Osons bousculer nos pratiques" est paru début 2021.

Articles et émissions sur le GRAINE Poitou-Charentes et le réseau Classe Dehors

2

- **Reportage France 2** au JT de 13h le 10 novembre 2020 sur la Classe dehors

Avec Solène Berranger, enseignante en cycle 2, pratiquant la classe dehors à Buxerolles (86), participante à la Recherche-Action "Grandir avec la nature", Alexiane Spanu, animatrice de réseau au GRAINE Poitou-Charentes, accompagnatrice des pratiques de Classe dehors. A regarder en replay à partir de la 13^{ème} minute, ici : <https://www.france.tv/france-2/journal-13h00/2049063-edition-du-mardi-10-novembre-2020.html>



- **Article de la Nouvelle République** du 30 novembre 2020 sur les pratiques de Classe dehors à Buxerolles avec Solène Berranger,

Philippe Gilg et Minute Papillon :

<https://www.lanouvellerepublique.fr/poitiers/a-l-ecole-on-apprend-aussi-dehors?queryId%5Bquery1%5D=57cd2206459a452f008b4594&queryId>

• Articles sur le Centre de Ressources du GRAINE Poitou-Charentes, et les Rendez-vous du Graine

- ★ **Poitiers mag n°272** mars 2020
- ★ **France Bleu Poitou** : Interview "ça va dans le bon sens", de Frédérique Gissot, le 20 janvier 2020
- ★ **Radio Pulsar** : Interview dans la Matinale du 22 janvier 2020
- ★ Interview et article double page La Nouvelle République du 7 février 2020.



• Le réseau GRAINE Poitou-Charentes dans la presse nationale :

- ★ A la **Une de Libération**, le 1er septembre 2020, Nadia Lienhard à l'École Libération de Rochefort "Rentrée scolaire : Dehors, c'est classe" !
- ★ Crystèle Ferjou sur TV5Monde, dans **7 jours sur la planète**, le 04 septembre 2020
- ★ **JT de 13h sur France 2** du 08 septembre 2020 : Rentrée 2020-2021 à l'école du dehors de Nadia Lienhard, à Rochefort
- ★ **Emission Être et Savoir** : "Comment revenir entre les 4 murs de la classe ?", le 24 août 2020 de Louise Tourret sur **France Culture**, Avec la participation de Crystèle Ferjou



LES ADHÉRENTS du GRAINE Poitou-Charentes en 2020

DEUX-SÈVRES (79)

VIENNE (86)



CHARENTE MARITIME (17)



CHARENTE (16)



NOS PARTENAIRES

principaux en 2020



GRAINE Poitou-Charentes
97 bis rue Cornet - 86000 POITIERS
05 49 01 64 42
grainepc@grainepc.org
www.grainepc.org
www.facebook.com/grainepc