



Réseau  
d'éducation  
à l'environnement



# Projet associatif Plan stratégique 2020-2025 GRAINE Poitou-Charentes

(validé le 2 juillet 2020)





Ce projet associatif est l'aboutissement d'une année de travail menée en collectif (Conseil d'administration – Salariés – Adhérents - Partenaires avec l'appui d'un DLA) et dont la validation officielle a eu lieu lors de l'Assemblée Générale du 2 juillet 2020.

Eclairée par une histoire de près de 30 ans en Education à l'Environnement et au Développement Durable ainsi qu'au regard des enjeux actuels, l'association Graine Poitou-Charentes est en pleine mutation.

Tenant à ré-affirmer plus que jamais ses valeurs et principes d'action issus de sa culture Picto-Charentaise, l'association est amenée aujourd'hui à se repositionner dans le paysage régional pour pérenniser son rôle d'accompagnateur de politiques publiques à l'échelle de la Nouvelle-Aquitaine.

Ce document rappelle nos engagements structurels et présente nos orientations stratégiques sur les 5 prochaines années. Il se veut évolutif, suivi et - éventuellement - réactualisé tous les ans par le Conseil d'Administration, et ce, jusqu'en 2025.



## **SOMMAIRE:**

- En guise de préambule .....	- 3
- Notre vie associative.....	- 4
- Nos valeurs.....	- 6
- Nos orientations stratégiques.....	- 7
- Nos missions.....	- 8
- Notre territoire d'intervention.....	- 8
- Nos partenaires.....	- 9
- Une structure en évolution: Repositionnement.....	- 10



Les principes fondamentaux sur lesquels repose l'objet social de l'association GRAINE Poitou-Charentes figurent sur la charte de l'éducation à l'environnement, née en 2012.



# CHARTE de l'éducation à l'environnement 2012

## Article 1

### Notre conception de l'éducation à l'environnement

L'éducation à l'environnement est une composante essentielle d'une éducation globale des personnes. Elle les accompagne dans leur construction et leur progression. Elle est un droit pour tous, partout, tout au long de la vie. Elle relève de la responsabilité\* de chacun dans la pluralité des points de vue et sans prosélytisme. Elle s'inscrit dans différents contextes : lieux, publics, durée...  
En complément, L'éducation\* à l'environnement s'appuie sur la sensibilisation\*, l'information\*, la communication\*, la formation\*, l'enseignement ...

## Article 2

### Notre définition de l'environnement

L'environnement, concept évolutif, recouvre les relations d'interdépendance entre les êtres humains, leurs pratiques économiques\*, sociales\*, culturelles\* et les composantes naturelles du milieu\*. Il intègre l'importance des relations Homme-Nature.

## Article 3

### Notre positionnement par rapport au développement durable

Notre définition de l'environnement nous amène à être à l'écoute des enjeux du développement durable\* tout en menant une analyse critique sur ce concept et sa mise en œuvre. Dans une perspective de solidarité active, nos démarches éducatives veillent à croiser les dimensions écologiques\*, économiques, culturelles et sociales aux différentes échelles de territoires et de temps.

## Article 4

### Nos pratiques pédagogiques de l'EE

L'éducation à l'environnement s'inscrit dans les principes de l'éducation populaire\* et laïque\* ; elle s'appuie sur une diversité et une alternance de méthodes et d'approches faisant appel aux notions de projet, de participation, de coopération, de plaisir, de respect, de confiance, de responsabilité et d'implication. Elle revendique l'importance du contact direct avec la nature et le réel : le terrain. Elle intègre la complexité\*, émancipe et développe l'esprit critique\*.

## Article 5

### La plus-value de l'EE pour la société

Parce qu'elle concerne le mieux vivre ensemble, l'éducation à l'environnement est une éducation au politique\*. Elle est facteur de changement de la société, dans une recherche d'amélioration continue. Elle contribue à l'émergence de citoyens capables de participer collectivement au fonctionnement et à l'évolution des institutions, aux débats de société, de faire des choix, d'être porteurs d'initiatives et de solutions.

## Article 6

### L'EE, l'affaire de tous !

L'éducation à l'environnement implique tous les acteurs de la société : Etat, collectivités, entreprises, mondes de la recherche, associatif et syndical, et les citoyens. Des partenariats forts sont indispensables ; ils nécessitent des temps et des lieux de concertation\* pour se développer et promouvoir une éducation à l'environnement de qualité.

## 1992- 2012 - Vingt ans !

### Printemps 2011 : un constat

« Nos pratiques doivent évoluer au regard de l'évolution de la société. Nous devons accompagner les changements mais également expérimenter et innover. Une refonte de la charte est nécessaire. »

### Été 2011, année 2012 : une ré-écriture

Un grand nombre d'adhérents individuels et collectifs participent aux travaux d'échanges et de réflexion autour d'une nouvelle charte.

### Décembre 2012 : Une charte pour ...

... dire, se dire et dire à d'autres qui nous sommes, les valeurs, les principes, les vigilances éducatives autour desquelles nous nous regroupons.  
... se saisir des transformations de la société et consolider les évolutions culturelles associées.  
... une éducation qui se donne comme objectif d'accompagner la construction et la progression des personnes.

Les signataires de cette charte affirment l'importance de l'éducation à l'environnement mais se sentent en solidarité et engagés aux côtés de tous ceux qui, avec leurs propres approches, se « relèvent les manches » pour agir individuellement et collectivement avec la volonté de progresser en humanité sur une planète vivable.





### 1- Les adhérents

Les adhérents sont **constitutifs** de l'association et les **forces vives** des projets.

Ils sont des structures ou des personnes intéressées par les questions éducatives liées à la Nature, l'Environnement et le Développement Durable.

**En 2019, le GRAINE PC compte 66 adhérents...parmi lesquelles figurent 37 structures adhérentes:**

23 associations, principalement d'éducation à l'environnement, 8 collectivités, 3 formatrices indépendantes, 2 écoles (une école nationale supérieure d'ingénieurs et une école maternelle), 1 syndicat mixte.

**et 29 adhérent.es individuel.les:**

- 13 professionnels ou responsables associatifs du secteur de l'EEDD, 8 enseignant.es, 8 « autres ».

Le Graine Poitou-Charentes unit les acteurs locaux pouvant être identifiés sous 4 catégories de membres composant le socle essentiel du réseau. Les membres « actifs » forment le collège participant à l'élection des 18 membres du Conseil d'Administration.

Les adhérent.es bénéficient des informations de l'association (mail, site internet, newsletter et page Facebook).

Ils sont systématiquement sollicités et associés aux actions mises en place : rencontres, journées thématiques, mise en œuvre de projets d'éducation à l'environnement et au développement durable.

L'ensemble des adhérent.es se retrouvent durant l'Assemblée Générale annuelle, qui est le temps fort de la vie associative.

### 2- Les administrateurs.trices et la co-présidence

Les adhérent.es du Graine PC sont représenté.es par des administrateurs.trices élu.es durant l'Assemblée Générale. Les mandats au Conseil d'Administration du Graine PC sont de 3 ans. Le Conseil d'Administration élit à son tour les co-président.es. La co-présidence fait partie des pratiques associatives courantes des Graines en France. En 2019, l'association est représentée par trois co-présidentes.

Le fonctionnement du Conseil d'Administration est collégial et les processus de prises de décision favorisent la recherche de consensus.

Les administrateurs s'investissent de manière régulière dans la vie de l'association :

- en étant référent sur certains projets en lien avec les salariés,
- en participant à la valorisation des actions d'Education à l'Environnement auprès de partenaires ou lors d'événements,
- en ayant une fonction plus ciblée sur les ressources humaines et la gestion financière (co-présidence) ...

En 2019, l'engagement des membres du Conseil d'Administration représente 486 h de bénévolat valorisé soit 0,27 ETP sur l'année.

### 3- L'équipe salariée

Les membres du Conseil d'Administration travaillent de concert avec une équipe de 3 permanents, correspondant à 2 ETP:

- 2 animateurs de réseau
- 1 gestionnaire associatif

Les salariés, en lien avec les administrateurs.trices, ont en charge de dynamiser la vie associative du GRAINE, de créer et consolider les liens avec les adhérents, de mettre en œuvre le projet associatif.

Les relations sont basées sur un dialogue transparent, dans un cadre bienveillant.



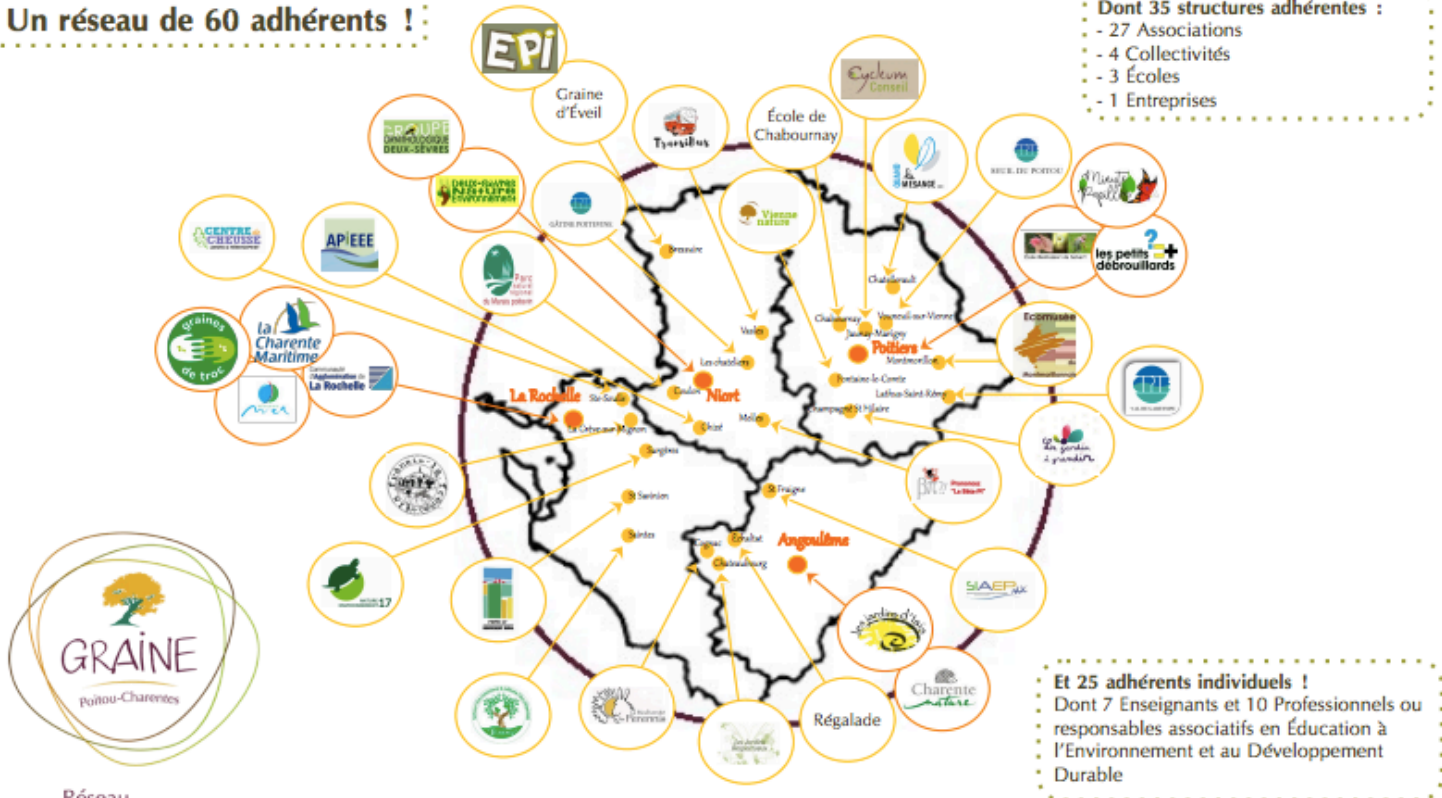


Représentation géographique de notre réseau d'adhérents, ancrés à ce jour, sur les territoires du Poitou et des Charentes:

**Un réseau de 60 adhérents !**

**Dont 35 structures adhérentes :**

- 27 Associations
- 4 Collectivités
- 3 Écoles
- 1 Entreprises



**Et 25 adhérents individuels !**  
 Dont 7 Enseignants et 10 Professionnels ou responsables associatifs en Éducation à l'Environnement et au Développement Durable





Construites dès 1992 par des enseignants et des éducateurs à l'environnement, les actions du Graine Poitou-Charentes sont en cohérence avec à la fois les valeurs de l'Education Populaire, de l'Education à l'Environnement (cf Charte de l'EEDD) ainsi que celles de l'Economie Sociale et Solidaire. Nous souhaitons mettre particulièrement en avant:

### **La pédagogie active :**

Chaque individu / membre est acteur de son apprentissage et de son analyse des enjeux.

### **L'expérience :**

La capitalisation des connaissances et les processus de changement de comportement s'obtiennent avec le temps et la pratique, ils s'enrichissent et évoluent sans cesse. Les compétences et «pépites au sein du réseau» doivent être identifiées et valorisées.

### **L'intelligence collective:**

Toutes nos actions sont co-construites, chaque adhérent.e est vivement invité.e à participer aux productions et réflexions collectives. Dans le respect des libertés et la bienveillance, tous nos adhérents sont «co-formateurs» et contribuent à l'enrichissement collectif.

### **La rencontre et l'échange:**

Les moments formels ou informels en présentiel permettent de générer des dynamiques partenariales et des idées de coopération.

### **Les démarches ascendantes:**

Les initiatives locales sont prioritaires et doivent être valorisées et accompagnées. L'ouverture et l'adaptation sont nécessaires.

**Une vision large de l'éducation à l'environnement:** Les contenus pédagogiques s'élargissent et les pratiques évoluent pour traiter de manière systémique les enjeux liés à la mise en oeuvre de la transition écologique et solidaire.





## Nos orientations stratégiques

En lien avec la politique régionale d'Éducation à l'Environnement à la Nature vers un Développement Soutenable (ENEDS) de Nouvelle-Aquitaine.

### Objectifs stratégiques thématiques

Accompagner au développement des pratiques d'éducation et de formation dehors

Développer les dispositifs pédagogiques sur la préservation de la ressource «eau»

S'ouvrir aux acteurs économiques

**Nouveau!**

### Objectifs stratégiques transversaux

Répondre aux besoins identifiés par nos adhérents et partenaires

S'ouvrir à tous les publics, y compris les moins avertis

Anticiper les changements et évolutions à venir, être innovant

### Objectifs opérationnels

- Renforcer les liens entre pédagogie et terrain en poursuivant la Dynamique SORTIR
- Poursuivre l'accompagnement aux pratiques de classe dehors dans le 1<sup>er</sup> et 2<sup>nd</sup> degré

- Coordonner et déployer le projet "Mon Territoire au Fil de l'Eau"
- Accompagner le dispositif «Eau, jeunes et territoires»
- Développer de nouveaux dispositifs sur la préservation de la ressource en eau

- Coordonner une offre de services d'éducation / sensibilisation «éco-citoyenne» avec les entreprises du territoire.
- Développer des partenariats opérationnels d'éducation à la transition écologique et soutenir la diversification des ressources des acteurs de l'Éducation à l'environnement

### Objectifs opérationnels

- Affirmer notre position de facilitateur en déployant notre concept de co-formation (Ateliers de l'Éducation à l'Environnement).
- Renforcer les capacités / accompagner la professionnalisation des individus/acteurs
- Accompagner les initiatives locales et territoires sur leurs politiques

- Accompagner nos adhérents à l'élargissement de leur public
- Tisser de nouveaux partenariats en lien avec d'autres «Éducation à» / autres secteurs: sport, tourisme, loisir, santé, éducation populaire, social, solidarité, ESS, ODD, climat, lycées, grand public, etc...) pour aborder l'EEDD de manière systémique

- Être à l'écoute des sujets actuels de société, nouveaux enjeux, alimenter les réflexions et positionnements éducatifs
- Exercer une veille pédagogique
- Poursuivre la recherche-action «Grandir avec la Nature»

L'ensemble de ces objectifs sera encouragé, mis en oeuvre, développé et valorisé dans la perspective d'un développement / montée en compétence des pratiques éducatives pour une transition climatique, écologique et solidaire efficace en Nouvelle-Aquitaine.



## Nos missions

Nos objectifs  
seront atteints...

... en informant, communiquant,  
...en mettant à disposition/diffusant la ressource,  
...en coordonnant les dispositifs,  
... en mutualisant / créant des synergies  
... en facilitant la concertation,  
...en tissant des liens / s'ouvrant à d'autres...  
...en encourageant les initiatives,  
...en accompagnant, apportant notre expertise,  
...en organisant des rencontres,  
...en promouvant/valorisant,  
...en innovant,  
...en animant,  
...en représentant,  
...en restant en veille...



## Notre territoire d'intervention

Notre territoire d'intervention est le reflet de la présence de nos adhérents et de relations partenariales. Ainsi, nous agissons à plusieurs niveaux :

- **Notre territoire d'action "de proximité"**: Il correspond aux 4 départements de Charente, Charente-Maritime, Deux-Sèvres et Vienne. Il représente l'ancrage territorial historique du Graine Poitou-Charentes.
- **Le territoire régional de la Nouvelle-Aquitaine** : Les dispositifs pédagogiques et les expertises thématiques du Graine PC ont vocation à être valorisés à l'échelle régionale. Pour accompagner la politique régionale ENEDS, la majorité de nos actions seront potentiellement et au fil du temps envisagées d'être déclinées en Nouvelle-Aquitaine.
- **L'échelle inter-régionale et nationale**: Elle correspond aux échanges avec les territoires limitrophes de la Nouvelle-Aquitaine et à notre implication dans des dispositifs nationaux, notamment en lien avec le Réseau Ecole et Nature.





## Nos partenaires (actifs ou identifiés à ce jour):

### Adhérents structures impliqués dans projets en cours

BETA PI
Cassandra Faugeroux
Charente Nature
Crystèle Ferjou
Communauté d'Agglomération de La Rochelle
CPA Lathus – CPIE Val de Gartempe
CPIE de Gatine Poitevine
École Chabournay
GODS – Groupe Ornithologique des Deux-Sèvres
Le Jardin à Grandir
Les jardins d'Isis
Les jardins respectueux
Les Petits Débrouillards Nouvelle-Aquitaine-Nord
NE 17 – Nature Environnement 17
OGEC de Salvart
Parc Naturel régional du Marais Poitevin
Poitou-Charentes Nature
TERDEV

### Partenaires

AGEEM (Association Générale des Enseignants des Ecoles Maternelles Publiques)
Agence de l'eau Adour Garonne
Agence Régionale de Biodiversité NA (ARB NA)
Charente Eaux
Collectif de la Vienne
Commune de Saint Savinien
CPIE Pays Creusois
CRESS – Chambre Régionale de l'Economie Sociale et Solidaire
Département de la Charente
Département des Deux Sèvres
DRDJSCS (FDVA)
DRDJSCS - Sport de pleine nature
DREAL Nouvelle Aquitaine
DSDEN 16 – Direction Départementale des Services de l'Education Nationale 16
DSDEN 17 - Direction Départementale des Services de l'Education Nationale 17
DSDEN 49 - Direction Départementale des Services de l'Education Nationale 49
DSDEN 79 - Direction Départementale des Services de l'Education Nationale 79
DSDEN 86 - Direction Départementale des Services de l'Education Nationale 86
Eau 17
Ecole de Chasseneuil-Sur-Bonnieure
Ecole de Chouppes
Ecole de Clavé
Ecole élémentaire de Cissé Puy Lonchard
Ecole Jean Marie Paratte, Buxerolles
Ecole Louis Canis, Pompaire
Ecole maternelle Libération Rochefort sur Mer
Education Environnement 64
EPTB Charente – Etablissement Public Territorial du Bassin de la Charente
Fondation Léa Nature
Franças 86
France Bleu Poitou
GRAINE Aquitaine
IFREE – Institut de Formation et de Recherche en Education a l'Environnement
IPCA – Institut Poitou-Charentes Active
LA Nouvelle République
Les Petits Débrouillards Nouvelle-Aquitaine-Nord
Poitiers MAG
RADSI - Réseau associatif pour le développement et la Solidarité Internationale
RCF – Radio Chrétienne Francophone
Rectorat de Poitiers
Région Nouvelle Aquitaine
Réseau Ecole et Nature
Réseau EUDES (Enseignement catholique)
SIAEP Nord-Ouest Charente - Syndicat d'Eau
So Cooperation
Syndicat du bassin versant du NE
Ville de Poitiers

## **Nos partenariats d'actions historiques et/ou structurants:**

### L'IFREE : Institut de Formation et de Recherche en Education à l'Environnement:

Le GRAINE Poitou-Charentes est un membre fondateur de l'IFREE.

En 2018, le Graine PC a réaffirmé sa participation active au projet de l'IFREE et participe de façon | Conseils d'Administration.

Notre partenariat se traduit par des actions menées en commun, de manière régulière. Il s'inscrit également dans une cohérence et une complémentarité de nos actions, notamment sur l'articulation et le relais mutuel du programme de formation de l'IFREE et des Ateliers de l'Education à l'Environnement du Graine PC, la réalisation de malles pédagogiques pour les formations IFREE ...

Nous intervenons actuellement dans des projets coordonnés par l'IFREE :

- « Eau, Jeunes et Territoires »
- Projet en cours de construction avec le Parc Naturel Régional du Marais Poitevin

### Le Réseau École et Nature (REN):

Le GRAINE Poitou-Charentes est adhérent au Réseau Ecole et Nature. Il contribue notamment aux projets structurants suivants :

- Tableau de bord,
- Dynamique Sortir,
- Recherche-Action participative « Grandir avec la nature ».

### L'Education Nationale:

La création du Graine Poitou-Charentes a été réalisée par des enseignants et des éducateurs nature. Trente ans après, les actions communes continuent de se développer. Nous travaillons à la fois avec le Rectorat d'Académie de Poitiers et ses différentes Directions Départementales. Actuellement, nos partenariats se déclinent plus spécifiquement autour de :

- la mise à disposition de notre centre de ressources,
- la labellisation E3D « Etablissement en Démarche de Développement Durable »,
- le dispositif ECORCE,
- le dispositif Mon Territoire au Fil de l'Eau,
- la Dynamique Sortir régionale,
- le développement des pratiques de « Classe dehors »,
- la Recherche-Action participative « Grandir avec la nature »,



## **Une structure en évolution : Repositionnement**

Eclairée par une histoire de près de trois décennies en Education à l'Environnement et au Développement Durable et au regard des enjeux actuels, l'association Graine Poitou-Charentes est en pleine mutation structurelle.

D'une tête de réseau généraliste à l'échelle de l'ex-Région Poitou-Charentes, l'association devient une structure animatrice de **réseaux thématiques** à l'échelle de la Nouvelle-Aquitaine.

Acteur référent et reconnu sur des thématiques stratégiques au niveau régional, le GRAINE PC restera une association autonome, attachée à son fort ancrage territorial historique, tout en s'ouvrant aux partenariats utiles à la mise en oeuvre cohérente de la politique régionale en matière d'ENEDS.

Avec le Graine Nouvelle-Aquitaine, transformé en juin 2020, notre complémentarité reste à se formaliser au travers d'une convention de partenariat pluri-annuelle.



Réseau  
d'éducation  
à l'environnement

\*\*\*\*\*

97 bis rue Cornet  
86000 POITIERS  
FRANCE

<http://www.grainepc.org>  
[grainepc@grainepc.org](mailto:grainepc@grainepc.org)  
[www.facebook.com/grainepc](http://www.facebook.com/grainepc)  
[administration@grainepc.org](mailto:administration@grainepc.org)