

MAGAZINE DESTINATION 2022

OFFICE DE TOURISME CŒUR DU BASSIN D'ARCAÇON

instinct nature



CŒUR
DU BASSIN
D'ARCAÇON

UNE ÉQUIPE À L'IMAGE DE SON TERRITOIRE

Décomplexée

Qui rime avec diversité
et complémentarité

Engagée



On vous accueille...
• Avec convivialité
• Avec bienveillance
• Avec une pointe d'humour
• Avec passion de notre territoire
et partage de nos pépites

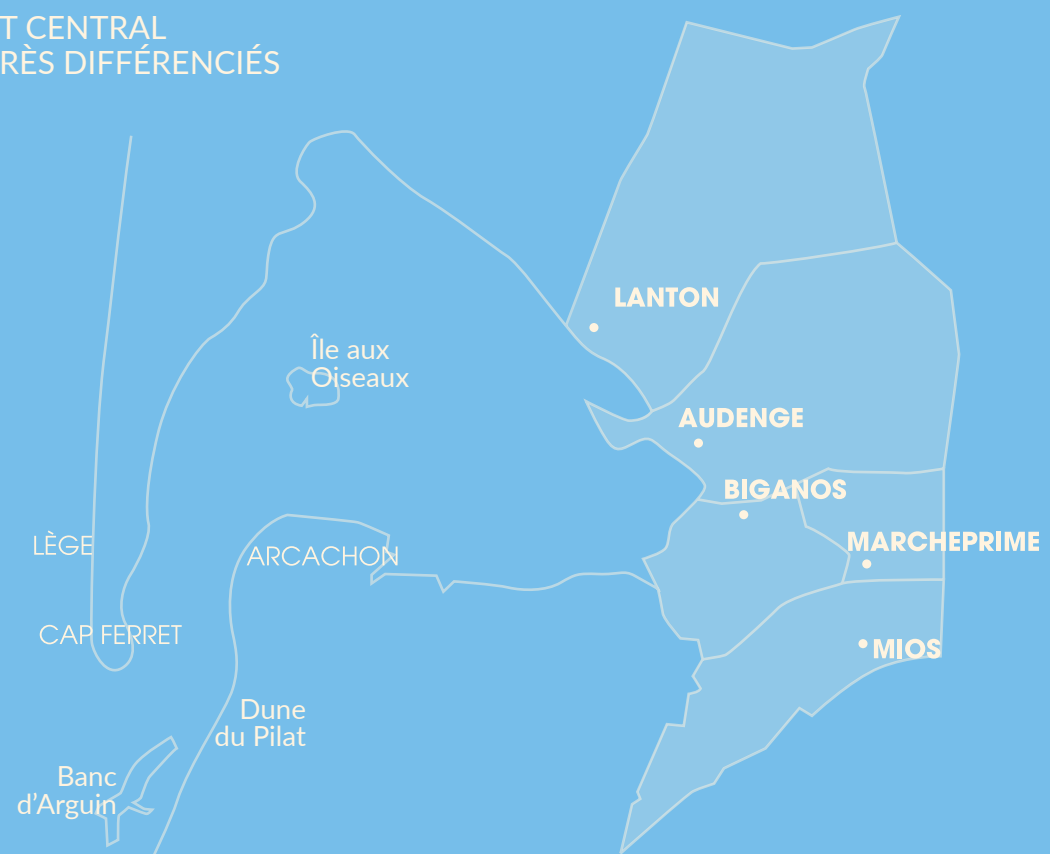
Sans chichis
et authentique

Ce magazine est le fruit du travail de toute l'équipe.

Rédaction : Office de Tourisme Cœur du Bassin d'Arcachon - Conception réalisation : Agence KA2 Communication - Impression : BLF Crédits photos : OT, Parc Naturel Régional des Landes de Gascogne, Carly, SIBA, Patrice Hauser, Charlotte Moutier, Nicolas Gornas, Alban Gilbert, Kevin Biéte, Marie de Marcheprime, Lou Batel'Eyre, Félix-Arnaudin - PNRLG Éco-musée de Marquèze - Benjamin Lagourgue - Mairie d'Audenge - Mairie de Lanton - Mairie de Biganos - Mairie de Mios - Mairie de Marcheprime

AU COEUR DE NOS ESPACES NATURELS

UN POSITIONNEMENT CENTRAL
AUX ÉCOSYSTÈMES TRÈS DIFFÉRENCIÉS





● REVENIR À L'ESSENTIEL

Vous souhaitez **voyager responsable, dans des espaces naturels préservés**, là où la population locale est acteur du développement de son territoire ?

Vous êtes au bon endroit : **bienvenue au Cœur du Bassin d'Arcachon, territoire varié où la nature est prédominante.**

Le respect de l'environnement, les gens d'ici et leurs traditions vous feront partager des moments d'évasion et de bien-être.

● LA MARQUE VALEURS PARC, UNE RÉFÉRENCE NATIONALE

Le **Parc National Régional des Landes de Gascogne** et l'**Office de Tourisme** s'engagent ensemble, pour agir autour de valeurs communes et partagées pour préserver nos espaces naturels et notre cadre de vie.

À l'initiative des Parcs Naturels Régionaux de France, la marque collective Valeurs Parc Naturel Régional a un but : offrir aux entreprises situées dans un Parc Naturel Régional de s'engager dans des démarches collectives et solidaires, garantes d'effets structurants en faveur du développement durable.





VIVEZ DES EXPERIENCES NATURE

Le temps file et pourtant le temps passé ensemble est si rare en ce moment... Pause bien méritée en ce week-end prolongé de mai, cap sur le Bassin d'Arcachon ! **Au revoir le tumulte quotidien de notre vie bordelaise, direction Cassy où se croisent ostréiculteurs, plaisanciers et randonneurs.**

Après 40 minutes de route, nous voilà au **Gîte Kayola. Françoise, amoureuse inconditionnelle du Bassin d'Arcachon et faisant partie du cercle des Imaginaterres** nous accueille sur sa propriété à l'architecture typique où se mêlent le style Art Déco et le savoir-faire des charpentiers menuisiers locaux.

Ayant pris possession des lieux, une surprise nous attend à l'intérieur : une belle bourriche d'huîtres !

Réveil au chant des oiseaux, le petit déjeuner est pris sur la terrasse.

La journée peut commencer, Timothé des Services Galan dépose au gîte les vélos réservés la veille. **La piste cyclable arborée nous conduit jusqu'au joli port multicolore de Biganos.** Situé sur le delta de l'Eyre, il abrite depuis des décennies des cabanes chatoyantes attirant la curiosité des promeneurs.

Sur le port, **nous faisons la rencontre de Sandra sur la base nautique de Courant d'Eyre pour une promenade en canoë sur le delta de l'Eyre.** Après avoir pris place sur notre embarcation, nous longeons les roseaux et baccharis. **La forêt galerie nous enlace, nous profitons de la beauté des lieux et de son silence apaisant.**

DES ACTEURS ENGAGÉS

Le Cercle des Imaginaterres est un réseau d'acteurs qui adhèrent la même **philosophie du partage et du voyage.**



5 CONSEILS POUR UN SÉJOUR ÉCO RESPONSABLE



Choisissez un hébergement ou une activité détenteur de la Marque Parc



Consommez des produits locaux et de saison



Optez pour le covoiturage ou les transports en commun autant que possible



Ne jetez pas vos déchets dans la nature



Respectez la faune et la flore locale



LES PRINCIPES D'ENGAGEMENT



La connaissance et la valorisation du territoire et l'implication dans la vie locale



La consommation et une communication responsables



L'intégration paysagère et l'écoconstruction



L'accueil et la préservation de la biodiversité



La gestion environnementale de l'établissement



Le management, le développement durable et la professionnalisation



LANTON

EN AVANT EN TOUTE SAISON

Façade maritime du Cœur du Bassin d'Arcachon, Lanton est composé de 4 bourgs : Lanton, Cassy, Taussat-les-Bains, Blagon et de 3 ports.

On apprécie la diversité de ses paysages, entre sentier du littoral et forêt, tout au long de l'année.

LE SAVIEZ-VOUS ?

Pour les adeptes du petit patrimoine local, l'église Notre Dame de Lanton fait partie des incontournables à l'échelle du Bassin d'Arcachon. Sans être spectaculaire, elle est l'une des plus anciennes églises romanes du Bassin d'Arcachon. Cet édifice, simple chapelle au départ, a été construit au croisement du chemin de Saint-Jacques-de-Compostelle et du chemin du vieux port de Lanton. Il a fait de cette commune une halte bienfaisante pour les pèlerins qui recherchaient un peu de repos durant leur voyage.

• AU PRINTEMPS, PREND TON TEMPS !

Au printemps, on peut prendre le temps de profiter des pistes cyclables notamment de la Vélodyssée, véloroute qui traverse la France, de la Bretagne à la Côte Basque en passant par le Bassin d'Arcachon.

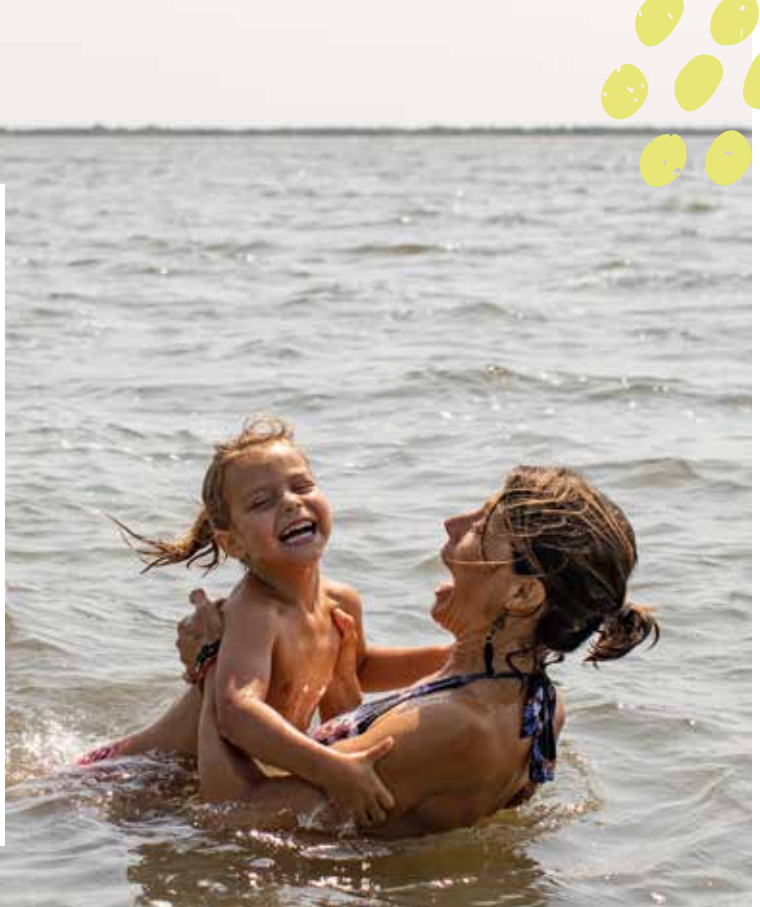
À vélo, en trottinette ou en roller, dans le respect des différents usages, il est agréable de parcourir cette ancienne voie ferrée qui desservait les gares de Lanton, Cassy et Taussat, toujours visibles aujourd'hui, et qui ont dans leurs mémoires des vagues de voyageurs qui débarquaient sur la commune pour profiter des bains de mer en vogue au début du XX^{ème} siècle.



EN ÉTÉ, TU T'Y PLAIS !

Et la baignade est de la partie ! Lanton possède de superbes plages comme la Plage Suzette ou la plage des Cabines à Taussat-Les-Bains, qui tire son nom de la présence, au temps où les bains de mer commençaient à être à la mode, de cabines de plage. **Cette esplanade témoigne de l'époque où la baignade, qui a longtemps été considérée comme une distraction immorale entre, à travers les soins thérapeutiques, dans les mœurs.**

Petit à petit, la population se baigne pour le plaisir et non plus pour les soins. Les cabines de plage font alors leur apparition. Elles permettent aux baigneurs de revêtir leur habit de bain à l'abri des regards. Si à l'époque, les plaisanciers devaient s'adapter aux horaires des marées pour profiter de la baignade, aujourd'hui, il existe un bassin de baignade qui offre la possibilité de se rafraîchir même à marée basse. **Pour les plus sportifs, c'est en paddle que vous aurez une vision unique sur les belles villas qui caractérisent tant ce petit village telles que la Villa La Tosca ou le Château Castel Landou.**



La Petite anecdote

Durant les six dernières années de sa vie, Henri de Toulouse Lautrec, peintre, dessinateur célèbre pour la réalisation d'affiches assurant la promotion du moulin rouge à Paris, venait se réfugier durant les deux mois d'été chez son ami M. Fabre, propriétaire de la villa Bagatelle à Taussat-Les-Bains. Il animait le centre de Taussat par sa personnalité. Il avait aussi un cormoran apprivoisé surnommé Tom. Il venait ici pour faire une pause dans cet environnement calme où les gens l'accueillaient avec bienveillance malgré sa personnalité extravagante et sa démarche claudicante due à une maladie dégénérative. En sa mémoire, la petite ruelle qui relie la Chapelle de Taussat à la plage porte son nom.

« Louez un paddle qui donne un point de vue incomparable sur les belles villas de Taussat-les-Bains »



EN AUTOMNE, TOUT T'ÉTONNE !

Quand vient l'automne, il est agréable de partir se balader en forêt autour des lacs de la Sablière où le lever du soleil révèle toutes les couleurs de cette saison. C'est aussi le moment de partir à la chasse aux champignons !

Cette forêt de pin, qui entoure la commune, était, il y a bien longtemps, surnommée « l'arbre d'or » car elle était une source de revenus pour les résiniers qui l'exploitaient pour la récolte de la résine.



EN HIVER, ENFILE TON PULL-OVER

En hiver, bien couvert et équipé de jumelles, **le sentier du littoral invite à la balade à pied et à observer les oiseaux migrants** qui viennent se ressourcer et faire une pause dans leur voyage. Le plus emblématique est l'oie bernache cravant. Elle fait un long voyage pour venir nicher et se nourrir au Cœur du Bassin d'Arcachon puisqu'elle vient de Sibérie. Entre deux observations, profitez d'un massage relaxant dans un centre de soins. **C'est aussi à cette époque que les huîtres sont les meilleures !**



AUDENGE

TOUTE UNE HISTOIRE

Audenge : Il y a de la douceur dans son nom, quelque chose d'apaisant, comme une envie d'aller chercher un peu de repos ! Pourtant ne vous y trompez pas, Audenge promet bien plus que cela. Déjà, à l'époque gallo-romaine, cette cité connaît une belle renommée grâce à l'artisanat de la poix, résine brute de pin, utilisée pour coller ou imperméabiliser.

Plus tard, son importante forêt de pins permet l'exploitation de la résine et fait s'implanter de nombreuses familles sur la commune.

LE SAVIEZ-VOUS ?

Ernest Valetton de Boissière, personnage humaniste et visionnaire, instaura l'école mixte à Audenge et créa la première école maternelle. Il souhaite que tous les enfants puissent manger à leur faim et institua régulièrement un repas de saucisse-lentilles. Pour fêter l'anniversaire de sa mort le 12 janvier, les écoles de la ville offrent le même menu aux enfants. Cette tradition, un temps oubliée, a été remise au goût du jour sous le nom de « la sainte saucisse »



C'est au XVIII^e siècle qu'Audenge se développe sous l'impulsion du Marquis de Civrac, Captal de Certes et grâce à l'arrivée de nombreux sauniers, ouvriers, manœuvres, venus pour créer un réseau hydraulique précis. Celui-ci formera bientôt le **Domaine de Certes, un des hauts lieux de la saliculture en France**. Au XVIII^e siècle, le Captalat de Certes se rattache définitivement à Audenge.





DOMAINE DE CERTES ET DE GRAVEYRON

Un demi-siècle plus tard, les marais salants ne sont plus exploités mais la **pisciculture intensive** prend le relais, grâce à **Ernest Valetton de Boissière**. Il légua à sa mort une partie de sa fortune à la commune mais plus que tout, il en restera le bienfaiteur aux idées avant-gardistes.

Aujourd'hui les institutions ont remplacé les illustres personnages ; c'est le **Conservatoire du Littoral et des Espaces Lacustres** qui est le **propriétaire** et le **Département de la Gironde** le **gestionnaire** de ce vaste territoire. Il s'étend sur près de 550 hectares **classés Espaces Naturels Sensibles**.



ZOOM NATURE

En bordure du Bassin d'Arcachon, mélange d'eau douce et salée, ce domaine est devenu celui de Certes et de Graveyron. Il est un **terrain privilégié pour une faune particulière qui y a élu domicile** ou qui est de passage.

Ceinturé par le sentier du littoral, il offre un havre de quiétude aux oiseaux comme aux promeneurs !



« Le domaine de Certes et de Graveyron est un terrain privilégié pour une faune particulière »



LE BON PLAN

Trois ostréiculteurs proposent des **dégustations d'huîtres sur le port et de la vente au détail**. N'hésitez pas à pousser leurs portes et à rencontrer ces professionnels de la mer qui perpétuent cette activité maritime très ancienne sur le Bassin d'Arcachon.

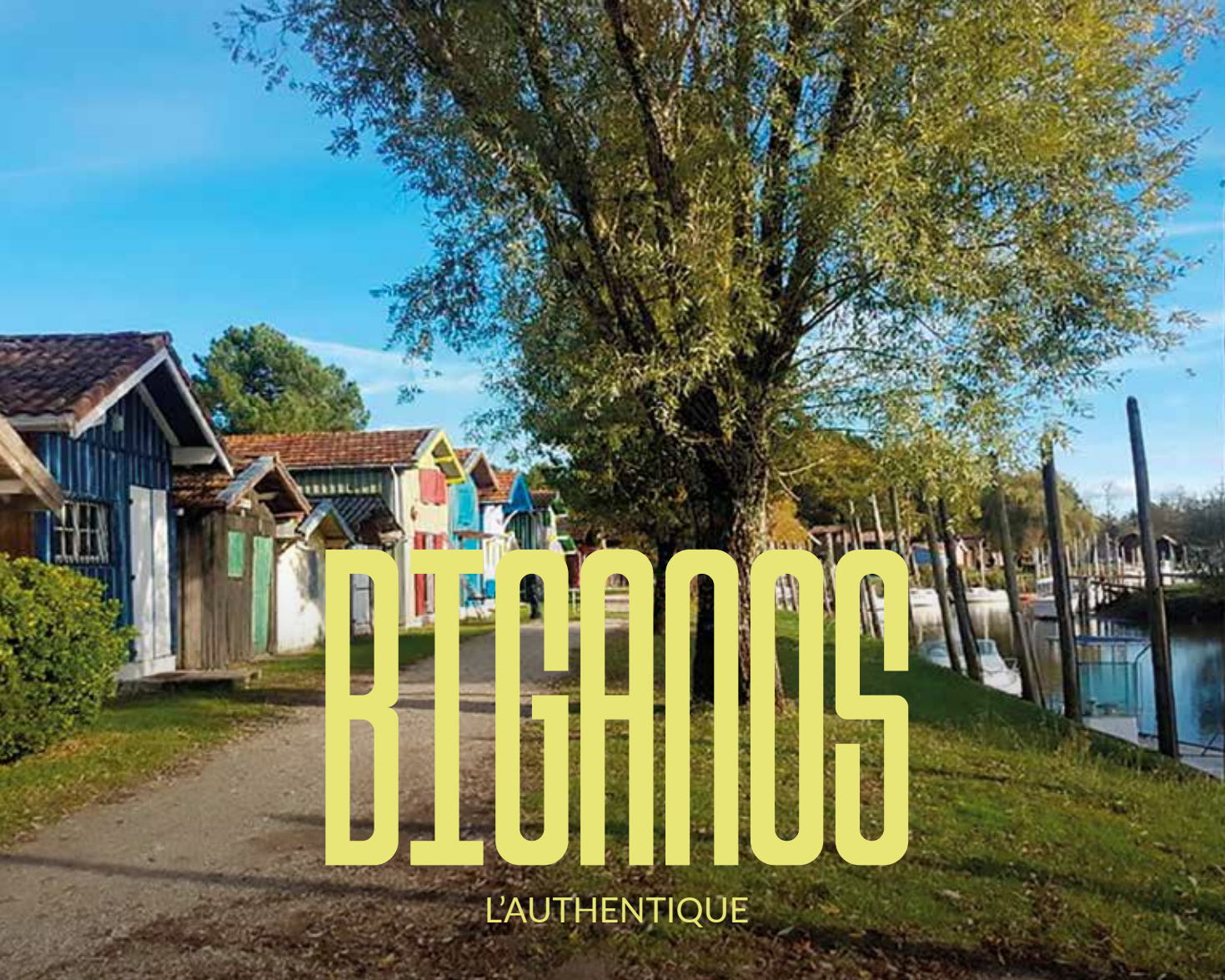


UN PORT CHARMANT

Audenge se caractérise aussi par **son joli port, bordé d'anciens marais salants et par un bassin de baignade réputé le plus grand bassin d'eau de mer d'Europe**.

Le long des allées, entre **port de plaisance et port ostréicole**, on déambule jusqu'à la mise à l'eau des bateaux. La **Cabane Bleue des Artistes** ferme ces alignements de cabanes colorées. On peut y apprécier de nombreuses expositions tout au long de l'année. De l'autre côté du port, la statue de « Saint Yves » patron des marins mais aussi de la ville, veille sur les bateaux qui entrent et sortent le long du chenal.





Biganos se trouve à la croisée des chemins du Sud et du Nord du Bassin du Bassin d'Arcachon.

Les Boïens, nom donné aux habitants, vous conseilleront le port de Biganos connu pour ses cabanes colorées typiques de la région, à découvrir lors d'une balade à pied, lors d'un jeu de piste ou d'une descente de l'Eyre en canoë.

2 PORTS, 2 AMBIANCES

Le port de Biganos appartient à ceux qui se lèvent tôt ! Laissez-vous guider par le chant des oiseaux pour découvrir ce lieu authentique et préservé.

La brume se dissipe pour laisser apparaître les cabanes et comme par magie, les rayons du soleil mettent en lumière toutes leurs couleurs !

La diversité de la végétation vous donne l'impression d'être ailleurs : forêt, sable, voûte végétale au-dessus de l'eau. Pas étonnant qu'on appelle cette rivière « La Petite Amazone » ! De son vrai nom, l'Eyre, son eau de couleur cuivrée vous transporte dans une ambiance tropicale...

Le port de Tuiles, situé plus en aval, se révèle parmi les roselières et baccaris. Il servait autrefois au stockage des tuiles (d'où son nom) qui étaient enduites de chaux pour le captage du naissain d'huîtres.

Au milieu du delta de l'Eyre, l'île de Malprat fut endiguée à la fin du XVIII^{ème} siècle à des fins salicoles puis cette activité fut remplacée par la pisciculture extensive.

Cette île de 140 hectares, entourée de 11 écluses, possède 19 bassins et un réseau de canaux profonds alimentés uniquement en eau saumâtre (60 hectares).

Un écosystème prairial favorise le développement de certaines espèces floristiques et faunistiques (amphibiens, loutres, cistudes, visons, anatidés, insectes) car il est alimenté uniquement en eau douce (précipitations, puits artésien). L'accès au site n'est pas autorisé mais vous pouvez l'apercevoir depuis le port des Tuiles de Biganos.



DES VISITES ATYPIQUES

Ville en expansion, à vocation économique, elle gère son développement en préservant les équilibres entre son accroissement urbain et la protection de ses espaces naturels, l'attrait de sa zone commerciale et la dynamisation de son commerce de proximité. Bien dotée en services et en équipements, elle reste **animée toute l'année**.



Caviar de France, au Moulin de la Cassadotte est le berceau du **caviar** d'élevage en France. Première entreprise à élever des esturgeons et à produire du caviar à partir de leurs œufs. Ils développent ce savoir-faire de luxe depuis 1985 sur un site de 12 hectares, où les poissons sont élevés avec le plus grand soin dans des conditions naturelles.



LE SAVIEZ-VOUS ?

À Biganos, un homme prénommé Gaston de Foix de Grailly ne voulait pas se soumettre au roi de France. Il serait donc parti en Aragon mais avant de partir, il aurait caché une chèvre d'or grande nature dans les souterrains creusés autour du castéra (camp fortifié à l'époque du Moyen-âge). Ce trésor ne fut jamais retrouvé...



La Serre Ô Délices est une étape incontournable de votre séjour. Fermez vos mirettes, inspirez et sentez ! Cyril vous fait découvrir de nombreuses **plantes gustatives et odorantes**. Du « simple » thym à la très tendance huître végétale, les plantes aromatiques au sens très large sont ici les reines, avec trois exigences : être vivaces ou se ressemer, être comestibles.

Découvrez aussi la **gamme de tisanes, persillades, vinaigres** proposée par Benoît, issue des plantes de la serre.



« Un équilibre entre son accroissement urbain et la protection de ses espaces naturels »



À Biganos, on peut aussi faire du tourisme industriel. L'usine **Smurfit Kappa Cellulose du Pin** ouvre ses portes au public pour une découverte de la fabrication de la pâte à papier, elle accueille 2 500 visiteurs par an. L'usine, présente sur le territoire depuis près de 100 ans, est emblématique du Bassin d'Arcachon. C'est un acteur majeur et historique de la filière forestière et de l'industrie papetière en Nouvelle-Aquitaine. **Son unité de production est spécialisée dans la fabrication de papiers kraft de couverture pour carton ondulé**. Pendant la visite guidée, vous vous retrouvez au cœur de la machine de fabrication de papier. C'est un enchevêtrement de tuyaux, de rouleaux, de chaudières, assemblés sur 70 mètres de long. Il fait plus de 40 degrés et le bruit est assourdissant. Même si les odeurs de soufre sont fortes, les gaz dégagés ne mettent que notre odorat en péril. C'est une transformation du bois, qui permet de séparer la cellulose et la lignine. L'objectif de ces visites c'est aussi de montrer les efforts de l'usine en matière de protection de son environnement.

Visite de l'usine en juillet et août : mardi et jeudi - réservation auprès de l'Office de Tourisme Cœur du Bassin.



MIOS

LA COMMUNE DU VIVRE ENSEMBLE

LE SAVIEZ-VOUS ?



Le parc Birabeille, lieu de prédilection des familles miossaises s'inscrit dans les incontournables. Tout proche de la piste cyclable, du parc accrobranche et en bordure de l'Èyre, ce parc familial propose à tous des aires de jeux pour enfants, piste de pump track, city, skate park, boulodrome... Des tables de pique-nique vous accueilleront pour une pause repas.

C'est une charmante commune de plus de 11 000 habitants où cohabitent paisiblement plusieurs générations. En moins de 20 ans, l'engouement pour cette commune fut si important qu'elle est passée de petit village, à ville dynamique prisée par de nombreuses familles et de nouveaux arrivants. Les infrastructures mises en place ainsi que les services proposés en font une commune où il fait bon vivre à mi-chemin entre Arcachon et Bordeaux, les possibilités d'escapades à la journée sont nombreuses !



UNE PARENTHÈSE NATURE

Il faut dire que cette jolie commune ne manque pas d'atouts : **forêts de pins et zone protégée Natura 2000, présence de la rivière appelée l'Eyre ainsi que des kilomètres de pistes cyclables** permettant de rejoindre Arcachon, le Cap-Ferret ou encore de pédaler jusqu'à Bazas !



Des sentiers de randonnée sont à découvrir, que ce soit dans le cadre d'une marche longeant les rives de l'Eyre ou le GR6. Au cours de votre balade montez le Belvédère pour observer la zone libellule. **Cette dernière est une zone de bassins traitant l'eau naturellement** par l'action de filtration des plantes aquatiques. Découvrez cet ingénieux procédé grâce aux panneaux d'information aux abords du Belvédère ou lors d'une visite guidée.

Une multitude d'activités sportives peuvent être pratiquées dans un cadre 100 % nature : balades équestres, VTT dans les bois, base de loisirs nautiques avec wakeboard et ski nautique, les possibilités sont nombreuses.

Un parc d'accrobranche attend les plus téméraires avec plusieurs parcours proposés en immersion dans cette luxuriante forêt. Les plaisirs sont variés et ne manquent pas.

Des escapades en canoë ou kayak permettent de naviguer sur la rivière appelée « Petite Amazone », sa belle couleur ocre vous offrira son plus beau spectacle au cours du voyage : forêt galerie, plantes préhistoriques telle que l'osmonde royale, il n'est pas rare d'y observer de belles demoiselles (libellules). 3... 2... 1 payez !



TERRE DE TRADITIONS



Perché dans les arbres, il est possible d'apercevoir le refuge du paloumayre. La chasse à l'oiseau bleu, la palombe, s'y pratique comme dans nombreuses régions du sud-ouest.

Amateur de pêche, de jolis étangs tels que Beauchamps ou la Surgenne sont à disposition. Des cartes de pêche à la journée sont disponibles à la graineterie.

Lorsque les beaux jours arriveront, venez déguster de bonnes gaufres, crêpes ou glaces à la Guinguette.

Des soirées concerts conviviales sont également organisées lors de la saison estivale. Tables, bancs et chaises sont à votre disposition dans un cadre chaleureux.

Un endroit idéal pour le vivre ensemble miossais !



MARCHEPRIME

À LA CROISÉE DES CHEMINS... ENTRE HISTOIRE ET CULTURE

Trait d'union entre le Bassin d'Arcachon et Bordeaux, nichée tel un « oasis » au cœur de la forêt des Landes, Marcheprime est avant tout une histoire d'Hommes ! Des hommes souvent illustres, au nom qui résonne dans nos mémoires. Ils ont façonné la ville au travers d'une lande parfois inhospitalière et ils en ont fait un endroit souvent stratégique et unique.

Marcheprime a toujours été et reste à la croisée des chemins... d'un point de vue géographique, historique et culturel !

Le voyageur qu'il soit d'ici ou d'ailleurs, traverse Marcheprime. On y passe pour aller vers le Bassin ou se rendre à Bordeaux. On la traverse pour « récupérer » l'autoroute un peu plus au sud ou à l'inverse pour se rendre sur le nord Bassin ou aller vers le Médoc. On décide de prendre le train à la gare de Marcheprime.

Cher lecteur voyageur, Marcheprime n'est pas qu'un lieu de passage : **son passé et ses petites histoires sont une pépite qui ne demande qu'à être connue** – un doux mélange entre nature, zone urbanisée, culture et histoire...

• TEL UN OASIS : DE LA LANDE RASE À LA FORÊT DE PINS...

Il fut une époque où l'on voyait de Marcheprime le sable blanc des dunes... bien avant le boisement des landes girondines. Longtemps le voyageur a fait halte à Marcheprime car située à mi-chemin de distance de Bordeaux et de la Teste. Il était dit que la lande était hostile, sauvage : **du sable à perte de vue, des forêts de pin sur le littoral, de la lande à l'intérieur des terres.** On y apercevait quelques bergers sur échasses qui surveillaient leurs moutons.



Aujourd'hui, quand on voit Marcheprime, nichée au cœur de la forêt, on a peine à croire que c'était jadis une immensité à la maigre végétation.

Marcheprime conserve sa vocation de lieu de passage avec sa station de train avec l'arrivée de la ligne ferroviaire Bordeaux-La Teste en 1841.

LE SAVIEZ-VOUS ?

Robert Picqué le médecin volant ou l'histoire d'un héros mal connu

Militaire et médecin, Robert Picqué fut un pionnier de l'aviation sanitaire. Sa théorie sur le chirurgien au combat était la suivante : « Être le plus rapidement possible au chevet du blessé ». Lors d'une opération au départ de Cazaux, non loin de Marcheprime, l'avion de Robert Picqué est en flamme. Il finit par tomber de l'appareil d'une hauteur de 80 m. Robert Picqué est retrouvé gravement blessé et meurt en arrivant à l'hôpital. Une stèle fut érigée dans la forêt de Marcheprime, à l'endroit exact où fut retrouvé le corps de l'aviateur, un an après que l'hôpital militaire de Bordeaux ait reçu son nom.

UN MESSAGE ÉTRANGE

« Département de la Marine, Washington. Ceci est le premier message sans fil à être entendu dans le monde entier et qui marque une étape sur la route du progrès scientifique. Station radio La Fayette ». 21 août 1920 à 14h

Ce message a été envoyé du poste de la TSF Station Lafayette construit à Croix d'Hins. Ce fût la station radiotélégraphique la plus puissante du monde. Il subsiste aujourd'hui quelques bâtiments réhabilités et quelques vestiges des antennes. Marcheprime est une nouvelle fois à la croisée des chemins et de la technologie.

La rupture des câbles téléphoniques sous-marin en août 1914 oblige la France à étudier de nouveaux moyens de transmission. On va développer le radiotélégraphe, canal de communication indispensable entre l'Europe et les États-Unis.

La France va proposer le site de Croix d'Hins à proximité de Bordeaux pour y installer l'équipement. Le site comporte plusieurs avantages : Il est loin du front, proche de Bordeaux et de son port et sa position proche de l'Atlantique favorise les communications avec le continent américain.

La station Radio Bordeaux Lafayette sera construite sur le site d'un ancien aérodrome à Croix d'Hins. Le chantier débute en 1918. La fin de la guerre met fin provisoirement au chantier. En février 1919, le chantier est relancé. Après vingt ans de fonctionnement, la station est prise par les Allemands en 1940. Elle est alors détruite par l'armée allemande en déroute le 24 août 1944. La destruction totale sera ordonnée le 21 novembre 1953 ne laissant que quelques vestiges.

EMILE ET MARCHEPRIME : UNE GRANDE HISTOIRE

Le nom des frères Pereire résonne sur le Bassin d'Arcachon. **Propriétaires de la Compagnie des chemins de fer du Midi, ce sont eux qui ont prolongé la ligne de chemin de fer Bordeaux / La Teste jusqu'à Arcachon.**

Ils sont également à l'origine de la Ville d'Hiver d'Arcachon. C'est Emile Pereire qui donna une forte impulsion au devenir de la ville de Marcheprime. Il a foi dans l'avenir des plantations de pins et se lance avec son frère dans l'assainissement des terrains marécageux et de plantations pour transformer ces landes en forêt de pins. Ils vont racheter pas loin de 10 000 hectares aux alentours qui deviendront le domaine de Marcheprime.

La Petite info

« C'est un petit étang très accessible pour la pêche pour les petits comme pour les grands.

Facile d'accès et interdit aux véhicules sur son pourtour.

On y trouve comme poissons des gardons, des perches, des tanches et des truites arc en ciel.

À côté se trouve une zone ombragée très agréable quand il fait chaud et où l'on peut pique-niquer.

Il y règne une très bonne ambiance entre les pêcheurs qui renseignent les promeneurs sur leur technique de pêche. »

Monsieur Lalanne
Président Brochet boien,
Association de pêche locale

LE LAC DE CROIX D'HINS TEL UN ÉCRIN

Telle une petite pépite posée au cœur de la forêt, le lac de Croix d'Hins offre au voyageur une halte douce pour se poser, respirer, pêcher, se ressourcer.



CULTURE ET NATURE

C'est par le prisme de la culture que la ville a choisi d'offrir une invitation à l'évasion, au voyage et de rendre hommage à la découverte, avec la salle de spectacle la Caravelle. **Depuis 2007, la Caravelle propose une offre culturelle riche et de qualité aux multiples univers. Tantôt théâtre, danse, humour, musique.** C'est un outil de culture locale.

Marcheprime suit son instinct nature en développant le réseau des pistes cyclables et incite à utiliser les modes de déplacements doux.

Cette année, l'histoire et la nature se dévoileront lors de balades patrimoine, de bains de forêt, ou d'ateliers nature pour petits et grands.



À L'OMBRE DE LA FORÊT

ENTRE L'EYRE ET BASSIN



• LA FORÊT : RESSOURCE RESSOURÇANTE

De plus en plus, on accorde de l'importance à la **place de la forêt dans l'équilibre de la nature**. Cette nature à qui on demande beaucoup : **fais-nous vivre et fais-nous du bien !** La forêt du Bassin du Cœur du Bassin vous a entendus et a la générosité de répondre à ces deux besoins.

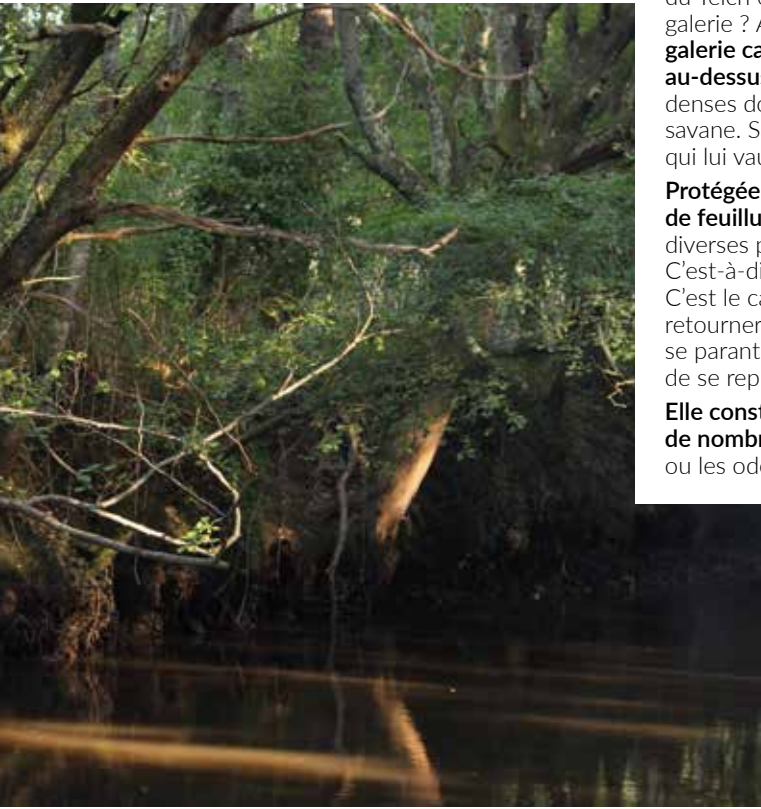


● PRENEZ UN GRAND BOL D'EYRE

Sur les rives de l'Eyre, fleuve qui prend sa source dans les Landes et qui alimente le Bassin d'Arcachon en s'y jetant via son delta entre les communes du Teich et de Biganos, se développe une forêt galerie. Pourquoi forêt galerie ? Attention dépaysement total ! **On dit d'elle que c'est une forêt galerie car elle constitue un long couloir végétal qui forme une voûte au-dessus de l'Eyre.** Généralement, on qualifie de forêt galerie des forêts denses dont la canopée est jointive au-dessus d'un cours d'eau dans la savane. Sans aller aussi loin, on retrouve cette formation le long de l'Eyre, qui lui vaut le surnom de petite Amazone.

Protégée par le label Natura 2000, cette forêt est constituée essentiellement de feuillus (Chênes pédonculés, Aulnes, Saules roux) avec un sous-bois de diverses plantes herbacées hygrophiles. Hygro quoi ?? Hygrophiles... C'est-à-dire que ces plantes apprécient particulièrement les milieux humides. C'est le cas de l'Iris des marais ou de l'Osmonde royale, fougère qui vous fait retourner au temps des dinosaures et qui sublime les berges de l'Eyre en se parant d'un étrange plumet de couleur rouille durant l'été qui lui permet de se reproduire.

Elle constitue également un habitat pour le vison d'Europe, la loutre et de nombreuses autres espèces comme le martin pêcheur, pour les oiseaux, ou les odonates (encore un mot bizarre !) pour les insectes.



« Découvrez le long couloir végétal qui forme une voûte au-dessus de l'Eyre »

LE PETIT COIN DU NATURALISTE

Libellules et demoiselles font partie de cette famille d'insectes qui se métamorphose 4 fois au cours de sa vie. De l'état d'œuf, elle passe à celui de larve puis se transforme en nymphe pour enfin devenir l'insecte adulte que vous voyez voler au-dessus de l'Eyre aux beaux jours. **Mais comment différencier une libellule d'une demoiselle ?** Tout est une question d'ailes ! Les libellules ont les ailes étendues tandis que celles des demoiselles se rejoignent au-dessus d'elles lorsqu'elles se posent.



LE SAVIEZ-VOUS ?

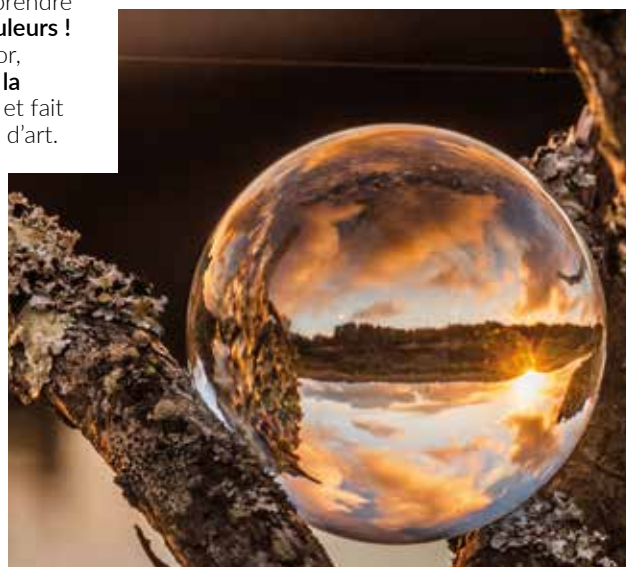
Le réseau de sites Natura 2000 a la particularité de protéger les habitats et les espèces plutôt que les seules espèces tout en tenant compte des activités sociales, économiques et régionales présentes sur le site. La Vallée de l'Eyre a intégré ce réseau en juillet 1999.

• SUIVEZ VOS SENS !



CONTEMPLER UN TABLEAU !

Ouvrez les yeux et laissez-vous surprendre par une **merveilleuse palette de couleurs** ! Vert, orange, rouge, jaune, marron, or, beige... ! **Au moment de l'automne, la forêt revêt ses plus belles couleurs** et fait concurrence aux plus belles œuvres d'art.



TOUCHEZ ET RESSENTEZ !

Embarquez dans un canoë et profitez de la fraîcheur sur votre peau que vous offre les arbres en essayant de se rejoindre d'une rive à l'autre en créant une voute végétale au-dessus de vos têtes. **N'hésitez pas aussi à vous reconnecter directement avec la nature** en touchant le sol, les troncs, les feuilles et devinez sous vos doigts les différentes matières de cet environnement fragile.

SENTEZ CETTE ODEUR FAMILIÈRE !

Prenez une grande respiration. **Vous sentez cette odeur si caractéristique des balades en forêt ?** C'est au printemps qu'elle est la plus marquante. La forêt galerie de l'Eyre vous offre **son doux parfum de végétaux qui se réveillent après un rude hiver** en se parant de bourgeons et en répandant son pollen qui, au fil du temps, lui permet de se renouveler.



SAVOUREZ LE GOÛT D'AILLEURS !

Préparez-vous un bon pique-nique avec les **produits d'ici**, et installez-vous le long des berges de l'Eyre pour savourer vos mets et déguster le dépaysement qu'elle vous offre.



La Petite anecdote

ÉCOUTEZ ! LA FORÊT VOUS PARLE !

Vous longez les rives de l'Eyre à pied et au détour d'un chemin vous vous asseyez et profitez du calme ambiant pour écouter le son de l'eau qui coule délicatement entre les racines des arbres. Vous entendez aussi le chant des oiseaux qui virevoltent de branches en branches tout égayés par les premiers rayons du soleil qui les invitent à danser !



• LAISSEZ-VOUS GUIDER !

LE SAVIEZ-VOUS ?

La fontaine Saint Jean : se trouve sur une ancienne voie romaine fréquentée par de nombreux pèlerins et marchands qui venaient s'y désaltérer et s'y reposer. Selon la légende, cette fontaine est à l'origine de guérisons miraculeuses. Autrefois, elle faisait l'objet d'un culte qui consistait à déposer un linge au bord de la source dans le but d'obtenir la guérison d'un mal.



CHASSEZ VOS BASKETS

Adepte de la randonnée ? **Mettez un pied devant l'autre au départ de Mios sur les chemins qui traversent la forêt galerie en longeant l'Eyre.**

Guidés par une fiche de randonnée qu'on vous remet à l'accueil de l'Office de Tourisme, **prenez le temps sur 5 kilomètres d'apprécier ce milieu dépaysant.**

Vraiment passionnés de randonnée ? **Relevez le défi du GR6.** Cette grande randonnée relie le Bassin d'Arcachon aux Alpes Provençales en passant par les rives de l'Eyre.



DÉTENDEZ-VOUS AVEC CHRISTINE

En manque d'énergie ? Besoin de vous reconnecter à la nature ? **Christine, sylvothérapeute, vous invite à la relaxation et à la méditation au contact des arbres.**

Ce bain de forêt aux vertus insoupçonnées, recharge vos batteries tant au niveau du corps que de l'esprit.

ÉCOUTEZ JEAN AVEC ATTENTION

AAAH on pourrait vous en dire long sur Jean ! **Ce raconteur de Pays sait capter votre attention sur les chemins des rives de l'Eyre.**

À son contact, vous n'avez pas d'autres envies que de le suivre et de l'écouter vous conter la faune, la flore et l'histoire qui font la richesse du delta de l'Eyre et de sa forêt.



GRIMPEZ DANS LES ARBRES !

Vous cherchez une activité à faire en famille ou entre amis dans un environnement sauvegardé ? Vous l'avez trouvé ! T en Leyre à Mios propose un accrobranche dans le respect des arbres sur lesquels il a installé ses structures de grimpe. De quoi développer sa dextérité et aller toujours plus haut, quitte à avoir quelques frissons ! T en Leyre est aussi T sur Leyre et vous propose des sorties en canoë !





• SACHEZ QU'UN CŒUR DU BASSIN SANS PINS ÇA N'EXISTE PAS !

Le point commun entre toutes les communes du Cœur du Bassin ? Elles possèdent toutes des forêts de pins ! On vous parle beaucoup du côté balnéaire du Bassin d'Arcachon. Vous entendez aussi parler du delta de l'Eyre et de sa forêt mais on vous raconte moins d'histoires sur la forêt de pins. Pourtant, elle est là, partout autour de vous, majestueuse et discrète, elle se fait oublier alors qu'elle compose une grande partie du paysage.

CULTIVEZ UN PEU D'HISTOIRE

Cette forêt est entièrement artificielle et est plantée par l'Homme au cours du XVIII^{ème} siècle pour enrichir une région pauvre et hostile. Soutenu par Napoléon III, ce projet de grande envergure oblige les communes à assainir et à ensemercer leurs sols. Seul le pin maritime se plaît dans cet environnement avec l'avantage de pouvoir être exploité. Les bergers deviennent alors des résiniers. L'époque de « l'arbre d'or » est lancée. La récolte de la gomme (résine) s'effectue dans des pots en terre cuite après écorçage superficiel du pin. Elle est ensuite acheminée par barriques à la distillerie et transformée en térébenthine que l'on retrouve dans les peintures ou vernis ou en colophane qui permet de fabriquer du papier ou de la colle. Dans les années 70, l'exode rural ainsi que l'importation de produits dérivés du Portugal, d'Espagne ou encore de Chine fait disparaître le métier de résinier en France.



RENCONTREZ LES GARDIENS DE MÉMOIRE



Bien que vous ne croiserez pas un résinier dans nos forêts, vous pouvez découvrir la pratique du gemmage grâce à l'association Nature Gasconne qui en propose des démonstrations. Vous apprenez alors les gestes de l'ancien temps qui permettaient aux gens d'ici de vivre de cette ressource.

Si le sujet vous passionne, n'oubliez surtout pas de vous rendre à l'Écomusée Gardarem sur le Vieux port de Taussat-les-Bains à Lanton. Bien plus qu'un musée : une cabane aux trésors ! Véritable mémoire du patrimoine gascon et des métiers d'autrefois, il renferme un peu plus de 600 anciens outils utilisés par les ostréiculteurs et les gemmeurs d'un autre temps.



• DÉCOUVREZ LES PRODUITS DE LA FORÊT !

Aujourd'hui, les pins servent majoritairement à la fabrication de papiers et à l'ameublement mais cette forêt a le mérite de se réinventer avec son temps et d'offrir des petites choses qui valent parfois plus que les grandes. Voici donc quelques activités et produits provenant de cet environnement plein de ressources qui sauront vous séduire et dont certains sont réalisables par vos soins !





LA PIGNAFEU

Pignes* rongées par les écureuils et glacées à la résine des pins, c'est un allume feu naturel qui saura faire griller la viande de vos barbecues d'été ou vous réchauffer en hiver en vous aidant à allumer votre cheminée. Produites sur le Bassin d'Arcachon, elles font un souvenir chaleureux !

LE MIEL DE CALLUNE OU DE BRUYÈRE

La callune ou la bruyère, qui tapissent les sols de nos forêts, sont appréciées des abeilles qui adorent les butiner pour produire un miel d'exception. Pour les adeptes de ce produit, rencontrez Laurent à Mios qui vous présente ses ruches « maison » et vous explique tout le fonctionnement de ces insectes.

Les pépites des Landes

Savourez ce délicieux biscuit chocolaté, sablé traditionnel, élaboré sur le Bassin d'Arcachon à la Biscuiterie artisanale Pilat Biscuits, depuis plus de 25 ans. Ce sablé est composé en priorité avec des produits issus de circuits courts, le tout sans conservateur. Conditionné dans une jolie boîte cylindrique, à l'image d'écorces de pin, on l'apprécie aussi au subtil goût citronné conditionné sous forme de bourriches d'huîtres ou de jolies boîtes aux images du Bassin d'Arcachon - les sablés de la dune.



Miel, pots de résine artisanaux et Pignafeu, Pépites des Landes et Sablés de la dune en vente à la boutique de l'Office de Tourisme

« Dégustez les saveurs du Cœur du Bassin d'Arcachon »



SUR LES TRACES DE SAINT-JACQUES-DE-COMPOSTELLE

Équipez-vous de vélos et partez sur les traces de Saint-Jacques-de-Compostelle sur les chemins et pistes cyclables qui traversent nos forêts. Entre ports et petit patrimoine, vous passez de la forêt de pin à la forêt galerie de l'Eyre tout en profitant d'une balade à vélo en famille ou entre amis. Une fiche de randonnées vous est remise sur demande dans nos différents bureaux d'information touristique. C'est parti pour votre petit pèlerinage !



DES BALADES ENTRE TERRE ET MER

De belles randonnées au Cœur du Bassin offrent au promeneur un kaléidoscope de paysages : sentier du littoral, belles villas arcachonnaises, chemins forestiers ou le long de l'Eyre... retrouvez les circuits sur le guide des randonnées, téléchargeable ou disponible à l'Office de Tourisme.

*Pigne = pomme de pin

LE CŒUR DU BASSIN SAUVAGE

HORS DES SENTIERS BATTUS



• « ET AU MILIEU, COULE UNE RIVIÈRE »

Nous sommes au **port de Biganos** et ici, la **Leyre** ou **l'Eyre** (nom plus ancien) finit sa course et forme son delta.

Depuis le plateau landais, où elle prend sa source, la rivière charrie ses eaux sablonneuses à la couleur ocre. C'est à cause de l'oxyde de fer, contenu dans cette pierre particulière, l'aliôs, qu'elle prend cette étrange teinte « rouillée ». Le nom local est **la Garluche** ou pierre de fer.

Cela ne lui donne que plus de charme et de mystère qu'elle perd peu à **peu en se mélangeant bientôt à l'eau salée du Bassin d'Arcachon**.

On dit ici que c'est grâce à cette rivière que le Bassin reste encore aujourd'hui ouvert !

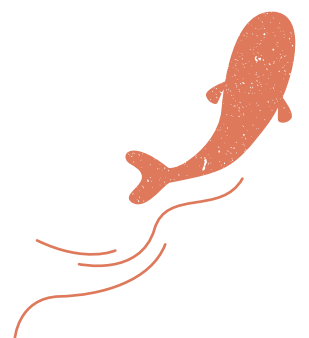
L'Eyre trace sa route autour du **joli port de Biganos**, aux cabanes colorées.

Il se distingue des autres ports du Bassin d'Arcachon. Avec son petit frère « le port des Tuiles », il est le seul port qui ne s'ouvre pas sur le Bassin.

« Et si l'on voguait sur les flots ? On se la coule douce ou on est maître à bord ? »

Une base de canoë propose des belles descentes de l'Eyre. On y va ! Chouette, tout est organisé pour apprécier cette navigation, en toute autonomie, sous la voute ombragée de la forêt galerie.

On monte à bord d'un véhicule qui nous dépose en amont de la rivière et là, après une petite démonstration, il n'y a plus qu'à se laisser glisser au fil de l'eau, à son rythme. Pour apprécier au mieux cette descente, **on profite de la balade du matin**.



UN PETIT TOUR SUR LE DELTA EN GALUPE ?

Quoi de mieux pour en apprécier ses eaux calmes ? **Un voyage unique et intimiste pour découvrir les « coins secrets » du Cœur Bassin. C'est avec les bateliers de Lou Batel'Eyre** que vous partez au fil de l'eau, au gré du courant léger.

Ces « raconteurs de nature » connaissent tous les méandres de ce delta. Grâce à leur palot, ils manient cette barque à fond plat que l'on nomme « galupe ». Elle glisse entre les « baccaris » ou cotonniers et les roselières où s'abritent plusieurs espèces d'oiseaux : aigrettes, sarcelles, bécasseaux, courlis, martins pêcheurs, gorge bleue...



La frange littorale du delta de l'Eyre est un endroit riche en essences arborescentes : aulne, tremble, bouleau, ormeau, osmonde royale, c'est un décor idéal pour de nombreuses espèces animales. Il n'est pas rare de voir sur les berges des tortues cistudes se chauffant au soleil, de remarquer quelques traces de loutre et parfois de visons d'Europe.

En descendant ce delta, regardez à droite **le petit port des Tuiles**, comme une curiosité qui apparaît soudain dans le décor. Enclavé en bordure de la rivière soudain resserrée, vous vous demandez pourquoi il se trouve là ?

Il tient son nom du **stockage des tuiles qui y étaient entreposées pour effectuer le chaulage**, mélange de chaux et de sable. Cette méthode traditionnelle, que l'on doit au maçon « Michelet » a été utilisée pendant une longue période sur les tuiles, pour mieux capter le naissain d'huîtres.



● L'ÎLE DE MALPRAT HORS DU TEMPS

De l'autre côté de la rivière, en face du port, vous apercevez **l'île de Malprat et ses îlots** ; une petite perle bien cachée au milieu de ce delta.

Son nom en gascon signifie « mauvais prés ». Il faut dire que l'atmosphère qui règne à son approche explique bien des mystères. En effet, de nombreuses légendes ont parcouru les siècles, où sorcières et esprits maléfiques en ont effrayé plus d'un.

Aujourd'hui, le bruissement du vent dans les roseaux ou le vol d'un oiseau qui s'en échappe brusquement donne plutôt la sensation d'être hors du temps.

De quoi séduire les amoureux de la nature quelque peu aventuriers.



L'île de Malprat n'est pas accessible, mais **certains privilégiés peuvent en découvrir son authenticité lors de visites programmées.**

Enfin le delta s'ouvre, quand la rivière se mêle imperceptiblement aux eaux salées du Bassin d'Arcachon. Bientôt le paysage change de décor et vous approchez du paisible **port d'Audenge.**



UN COUP D'ŒIL SUR LE PASSÉ ET LA PETITE HISTOIRE



Ici, la main de l'homme et le mouvement des marées ont laissé bien des traces. Les anciens marais recouverts à marée haute se sont transformés peu à peu en domaines exploités dès le XVIII^{ème} siècle.



LE SAVIEZ-VOUS ?

« Boire et déboire », jolie expression pour désigner l'ouverture des écluses et le mouvement de l'eau permettant le passage des poissons, lors de leur capture et lors de leur prise quelques mois plus tard. Ceux-ci avaient alors bien profité de la biodiversité de ce territoire parfaitement adapté !

C'est grâce au **Marquis de Civrac, cousin du Roi de France Louis XV** que ces marais deviennent « salants ». Puis la saliculture déclina peu à peu.

Rapidement un autre personnage : **Ernest Valeton de Boissière racheta ces domaines et profita de leur aménagement primaire pour les transformer en vastes espaces voués à la pisciculture.**

Ainsi, **on pêcha durant plus d'un siècle directement aux écluses ou dans les réservoirs, daurades, bars ou mulets, anguilles, crevettes.**

Extrait du livre

« LES COTONNIERS DE BASSALANE* »

« Vérifiant que la manche de filet, le palot, et les grilles qui retiennent les poissons à l'intérieur des étangs sont en place, Marthe ouvre le cadenas qui bloque la tringle verticale, libère la manivelle et, la faisant tourner autour de l'énorme vis, remonte la vanne. Le Bassin, en force, s'engouffre chez elle de tout son poids d'eau riche. La manœuvre accomplie, elle ne contemple pas la cascade bondissante, part en courant vers la deuxième écluse. Si Bassalane n'était pas une île, le travail serait plus facile. La course s'effectuerait à bicyclette ou même en voiture, mais, comme il faut jouer serré avec la marée, ne faire boire que trois quart d'heure avant et trois quart d'heure après la pleine mer, il vaut mieux galoper sans trop se poser de question... »

* ancien nom de l'île de Malprat



OÙ LES HOMMES, LES OISEAUX ET LES PLANTES VIVENT EN PARFAITE HARMONIE



Aujourd'hui, **le domaine de Certes et Graveyron** a gardé l'empreinte de cette riche histoire, notamment grâce à l'ensemble architectural qui vous accueille dès l'entrée : chartreuse, bâtiments de dépendance aménagés en espace d'accueil et d'exposition en partie.

Devenu **haut lieu reconnu de la biodiversité**, ce domaine de 530 hectares appartient au Conservatoire du Littoral et des Espaces Lacustres et est géré par le Département de la Gironde depuis le début des années 1990. Il est devenu **le fleuron du territoire Cœur du Bassin d'Arcachon.**

Classé « Espaces Naturels Sensibles », il est un espace privilégié voué à **la préservation et à la mise en valeur de l'environnement**, grâce à des actions diverses. Il abrite de nombreuses espèces animales dont certaines rares et protégées qui profitent de cet environnement spécifique en toute quiétude. C'est un site important sur la trajectoire migratoire de nombreux oiseaux en saison hivernale.

La flore y est également riche et diversifiée. **Des visites animées par des guides naturalistes ont lieu toute l'année**, pour tout public, groupes, scolaires, individuels.





AU CŒUR DE LA FAUNE ET DE LA FLORE

D'autres partenaires sont présents sur le site du domaine de Certes et de Graveyron, **le Conservatoire Botanique Sud Atlantique**, une antenne de la **Direction Régionale des Affaires Culturelles**, ainsi que le très actif **Centre de soin de la faune sauvage de la Ligue de Protection des Oiseaux**.

Ces paysages, entre terre et mer, offrent un décor exceptionnel de domaines endigués, de bassins piscicoles et de prairies humides.

Bordé par le sentier du littoral, le domaine de Certes et Graveyron permet **deux boucles de randonnée distinctes ou continues, de 4.8 kms pour Graveyron et de 14 kms pour Certes** (retour par la piste cyclable). Il offre tout au long de l'année des paysages pluriels, toujours changeants, au rythme des saisons et des marées.

Promeneurs, joggeurs ou amateurs de photographies, ne manquez pas d'aller savourer ce vaste territoire, pour une véritable déconnexion.

Assurément vous ne repartez pas déçus, mais ressourcés !

Contact :

☎ 05 56 82 71 79

🌐 www.gironde.fr/domainedecertes
Visites gratuites – sur réservation et sur demande



LE POINT CULTURE

L'espace d'exposition du domaine de Certes et de Graveyron permet également de découvrir ce domaine et plus largement son histoire et son environnement, à travers photos, documents d'archives, parcours pédagogiques ou conférences... Les animations artistiques et pédagogiques sont nombreuses.



DE L'EAU DE L'AIR DE L'IODE !

UNE MOSAÏQUE DE PAYSAGES



• LE SENTIER DU LITTORAL

Le sentier du littoral part du Port de Cassy à Lanton jusqu'au Domaine de Certes/Graveyron à Audenge. Longez les réservoirs du Renet, la plage de Suzette et les réservoirs à poissons et vous rencontrerez peut-être l'aigrette garzette ou le chevalier gambette !

Pour découvrir une partie de ce sentier du littoral, nous vous proposons une balade sur le domaine de Graveyron.

C'est une boucle de 6 km qui vous permettra de découvrir, à pied, le milieu, la faune, la flore et les activités qui s'y pratiquent.





• LE DOMAINE DE GRAVEYRON

Constitué d'anciens réservoirs à poissons, ce domaine appartient au Conservatoire du Littoral depuis 1998. **Cet espace constitue un patrimoine culturel et naturel important** où la terre et la mer, l'eau douce et l'eau salée se rencontrent et où la faune et la flore sont à préserver.



« Nous vous proposons une balade sur le domaine de Graveyron »



LES ÉCLUSES

Le réseau hydraulique, constitué d'écluses et de fossés, **permet le renouvellement de l'eau de mer dans les bassins du domaine.** Plus de la moitié du domaine est occupée par les eaux douces et salées.

Contact :

☎ 05 56 82 71 79

Visites gratuites, sur réservation et sur demande



LA CHASSE À LA TONNE

Tout au long du sentier, vous pourrez apercevoir des petites cabanes. Ces « tonnes », sont des installations permettant de chasser le gibier d'eau de nuit. À l'origine, la tonne était réalisée à partir de vieux tonneaux, d'où son nom.

La chasse à la tonne est une vieille tradition et un art de vivre pour ceux qui la pratique.



LA FERME DE GRAVEYRON

Elle accueille aujourd'hui un agriculteur et ses vaches que vous pourrez apercevoir à l'intérieur des terres du domaine.



LE BATEAU TRADITIONNEL DU BASSIN D'ARCAÇON

LA PINASSE

La pinasse est une longue embarcation, étroite et très relevée à l'avant. **Elle est généralement fabriquée en bois et a un fond plat.** Elle navigue à la voile (pinassotte ou tillole) ou à moteur. Son étymologie proviendrait de plusieurs sources mais la plus probable serait celle du latin « pinax » (planche) ou « pinus » « pin ». **En effet, généralement, les pinasses sont fabriquées à partir de bois de pin.** Aujourd'hui, ces embarcations sont utilisées en grande majorité pour la plaisance.

PORTS DE PLAISANCE ET PORTS OSTRÉICOLES



« *Respirez au rythme
de la faune* »



LES VACANCES en famille

Passer des journées à la plage
Découvrir le Bassin
Créer de bons souvenirs



*Le Cœur du Bassin,
c'est l'endroit idéal pour
notre famille : pêche à
pied, jeux sur la plage,
balades à vélo...
C'était vagement bien !*



La famille Bérion,
vacanciers au Cœur
du Bassin d'Arcachon
en juillet 2021



ON DÉAMBULE, ON FAIT DES BULLES

Vous apprécierez les plages du Cœur du Bassin d'Arcachon, idéales pour la sécurité des enfants. À marée haute ou à marée basse, il y a toujours un point d'eau proche de vous. Alors ne trouvez plus d'excuse et allez faire trempette !

LA PLAGE DE TAUSSAT-LES-BAINS

Elle s'étend du port de Fontainevieille jusqu'au vieux port de Taussat et passe devant de majestueuses villas datant du début du XX^{ème} siècle, époque où les bains de mer devenaient à la mode.

Remontez le temps et imaginez-vous dans la peau d'un baigneur venant d'acquérir le droit à des congés payés et qui venait, ici, profiter des bienfaits des bains de mer.



LA PLAGE DE GRAVEYRON À AUDENGE

Proche du port d'Audenge, dans un cadre naturel, elle vous invite à déplier votre serviette et à vous accorder un moment de détente à l'ombre des tamaris.

À marée haute, c'est le lieu idéal pour faire découvrir aux plus petits les joies de patauger dans l'eau salée.

LES BASSINS DE BAINADE D'AUDENGE ET DE LANTON

Vous ressentez l'envie irrésistible de plonger dans une eau bien fraîche, malheureusement la marée est basse... Pas de panique !

Sur le port d'Audenge, la plus longue piscine extérieure d'eau de mer d'Europe avec accès handicapés est là pour exaucer votre souhait tout comme la plage aménagée de Lanton, labellisée handi plage.

Ces bassins de baignade sont surveillés en juillet et août, ils accueillent la plupart des animations sportives Cap33 et des cours de natation y sont dispensés.



LA PLAGE SUZETTE À LANTON

Lieu de baignade à marée haute, elle se transforme en terrain de jeu pour petits et grands à marée basse.

Sur cette plage, avec vos enfants, accompagnés d'un animateur, vous apprenez à reconnaître les coquillages et crustacés, à dénicher dans le sable !



MARÉE HAUTE OU MARÉE BASSE ?

Ici, la marée change 2 fois par jour. Il y a donc 2 marées hautes et 2 marées basses en 24h ! Vous découvrirez différents paysages aux couleurs changeantes.

LES VACANCES en amoureux

Flâner dans les villages ostréicoles
Dévorer des huîtres
S'émerveiller



Nous gardons un excellent souvenir de nos vacances au Cœur du Bassin. Plage, balade en bateau, dégustation d'huîtres, nous avons fait le plein d'iode et d'air marin ! Nous planifions déjà nos prochaines vacances.



Chloé et Maxime,
vacanciers au Cœur
du Bassin d'Arcachon
en juin 2021

NAVIGUEZ, PÊCHEZ !

Six ports ponctuent le Cœur du Bassin d'Arcachon et chaque port possède sa singularité.

Les ports de plaisance sont votre point de départ pour les balades en bateau.



PORT DE FONTAINEVIEILLE

Ce jeune et grand port de plaisance somnole une grande partie de l'année et vous offre le spectacle de déployer ses voiles avec l'arrivée des beaux jours.

PORT DE CASSY-LANTON

En saison estivale, il aime vous faire découvrir toutes les richesses du Bassin d'Arcachon en vous proposant **dégustations de fruits de mer et balades naturalistes en canoë-kayak.**

Dynamique, il s'active toute l'année. **Avec son activité ostréicole, ses restaurants, sa poissonnerie, sa capitainerie** et son aire de jeux, il n'a pas le temps de souffler. **Les ports ostréicoles sont l'identité du Bassin d'Arcachon, vous y rencontrerez des pêcheurs et ostréiculteurs.**

PORT D'AUDENGE

Amateur d'art ou simple curieux ? **Les artistes de la région vous accueillent dans la Cabane bleue aux artistes** et vous font découvrir leurs œuvres. En famille ? Aire de jeux, bassin de baignade ou ateliers créatifs activent petits et grands. Amoureux de nature ? **Partez, à pied, entre terre et eaux sur le Domaine de Graveyron**, espace naturel sensible à préserver.

Plus qu'un port, **un lieu de vie à part entière où tout le monde trouve quelque chose à faire !** Gourmands ? Installez-vous dans une cabane ostréicole ou à la terrasse d'un restaurant pour déguster les produits de la mer.

« Dépaysement total, de port en port... »



PORT DE BIGANOS

Au cœur de la forêt, contemplez ses cabanes aux vives couleurs. **Depuis ce port, embarquez dans un canoë avec Courant d'Eyre ou dans une galupe avec Lou Batel'Eyre**, naviguez sur le delta de l'Eyre et rencontrez la faune et la flore de ce milieu si particulier.

PORT DES TUILES

Situé à l'embouchure du delta de l'Eyre, c'est un petit port discret. Dans une **atmosphère reposante**, laissez-vous bercer par le son du vent dans les roselières et le ballet des bateaux qui succombent à l'appel du large.

PORT DE TAUSSAT-LES-BAINS

Authentique, il se fait « gardien de mémoire » avec son écomusée Gardarem qui renferme les secrets des vieux outils utilisés par les ostréiculteurs et les gemmeurs d'autrefois.



À MARÉE BASSE, INITIEZ-VOUS À LA PÊCHE À PIED

Dans les trous d'eau, si l'on est muni d'une bonne épuisette, on fera belle pêche de crevettes grises !

Amoureux de calme et d'eau tranquille, optez pour la pêche en eau douce, sur les bords de L'Eyre, aux étangs de Mios, de Biganos, de Marcheprime, ou sur les plages de Lanton et d'Audenge.

Vous préférez une pêche sportive, la pêche aux gros est faite pour vous !

L'Office de Tourisme vous propose des sorties accompagnées quel que soit le type de pêche.

Vous pouvez vous procurer une carte de pêche en ligne sur cartedepeche.fr ou à la Graineterie miossaise à Mios.



AU CŒUR DES ACTIVITÉS EN FAMILLE

LES ACTIVITÉS INCONTOURNABLES
AVEC ET POUR LES ENFANTS



GLISSER SUR LA TERRE FERME



**POUR FAIRE
LE PLEIN
DE SENSATIONS !**

**Direction le pump track
de Mios !** Le parcours est
situé au Parc Birabeille.
C'est une boucle fermée,
constituée de plusieurs
bosses consécutives
et de virages relevés.
BMX, skateboards,
trottinettes, VTT
et rollers sont acceptés
sur ce site. Les plus
chevronnés pourront
faire leurs meilleurs tricks
sur les skateparks de Mios,
Marcheprime, Biganos,
Audenge ou Lanton.





EN TOUTE SÉCURITÉ !

Pour les plus sages ou les plus timides, **une balade à vélo sur les pistes cyclables.** Carte des pistes cyclables du Bassin d'Arcachon téléchargeable ou disponible aux accueils de l'Office de Tourisme.



GLISSER SUR L'EAU

En route pour la **base de loisirs « Lakecity 33 »** vous accueillez sur un site de plus de 13 hectares Découvrez ou pratiquez le ski nautique, le kneeboard, le wakeboard, en toute sécurité, avec du matériel adapté et encadré par des moniteurs diplômés.



La base est équipée de deux téléskis nautiques, accessibles à tout niveau, à partir de 5 ans. Aquapark, les structures gonflables sont disposées à la manière d'un parcours « ninja Warrior ». Il est accessible pour toute la famille et les enfants dès 8 ans.



« La base de loisirs vous accueille sur un site de plus de 13 hectares »



SE Baigner

Des vacances sans se baigner, ce ne sont pas des vacances !

Pour le goûter ou en fin de journée, selon les marées, profitez des **plages** d'Audenge et de Lanton où l'eau est calme.

L'eau est « partie », elle a laissé place aux **bassins de baignade** d'Audenge et de Lanton. Ce sont des retenues d'eau, des espaces aménagés.

FAIRE UN CHÂTEAU DE SABLE



Pelleter, ratisser le sable... Verser et transvaser l'eau sur une plage à Graveyron, Cassy ou Taussat.



« Les vacances sans se baigner, ce ne sont pas des vacances ! »

JOUER TOUT SIMPLEMENT

Faites une pause dans un **parc**. Vos enfants seront ravis de jouer l'équilibriste sur le parcours en bois ou de faire de la tyrolienne au parc du pin à Biganos ou de jouer de la musique sur l'arbre à son, situé au parc Lecoq à Biganos.





ET S'IL PLEUT, QU'EST-CE QU'ON PEUT FAIRE ?



BONDISSEZ COMME UN KANGOUROU !

Trampolines, slackline, airdunk, les activités ne manquent pas chez Big'A Jump !

Tout est prévu pour passer un moment de pur fun.

Les plus jeunes s'exercent sur les trampolines en toute sécurité ! Les bacs à mousse leur permettent de sauter et de retomber sans risque. Accessibles dès le plus jeune âge, une session d'une heure le samedi et le dimanche matin est réservée aux petits de 3 à 5 ans.

Venez tester votre équilibre sur la slackline, saurez-vous repousser vos limites ?



À CHACUN SON SWING !

Pizz and Golf, c'est l'association d'un mini-golf indoor et une pizzeria. Un concept innovant ! **Évasion garantie !**

Vous pouvez donc pratiquer le mini-golf... toute l'année ! Les parcours sont différenciés par des décors plongés dans l'obscurité et révélés par des lumières bleues. Tout au long des parcours, les graffeurs ont fait en sorte que vous vous retrouviez dans des mondes sous-marins, dans la forêt magique ou encore entre les volcans...



AVEC OU SANS POP-CORN ?

Une programmation tout au long de la saison culturelle avec des spectacles dédiés aux enfants est proposée à l'espace culturel la Caravelle à Marcheprime.

Mais aussi, le festival jeune public et familles « **Le Bazar des Mômes** » avec deux semaines de spectacles, à destination des enfants - de 3 mois à 14 ans - et de leurs familles, rythmées par des ateliers. **Une séance de cinéma y est proposée une fois par mois.**

L'espace culturel Lucien Mounaix / cinéma de Biganos propose une programmation culturelle riche et variée tout au long de la saison ainsi que des séances de cinéma régulièrement.



QUI SERA LE PLUS STRATÈGE ?

La **ludothèque d'Audenge** est le lieu dédié au jeu. Vous y trouverez des espaces adaptés à tous, afin que chacun puisse y développer sa culture ludique fondée sur le jeu libre.

Une ludothécaire professionnelle sera à votre écoute pour des conseils de choix de jeux ou pour recueillir vos envies en matière de jeux ou d'animations. **Plus de 500 jouets et jeux sont à disposition.**





CHASSER LE TRÉSOR

Vous êtes à la recherche d'une activité à faire en famille ? D'un moyen de découvrir les lieux pittoresques de Gironde, tout en amusant les plus jeunes ? **Robin, petit personnage emblématique tout droit sorti du Moyen Âge, est le guide qu'il vous faut.**

Les enfants, âgés de 3 à 12 ans, devront faire preuve d'observation et de logique pour résoudre les énigmes de Robin.

Partir à la découverte du territoire tout en s'amusant, c'est le principe des jeux de Piste de Robin.



OÙ SONT CACHÉS LES POI'Z ?



Partez à l'aventure à Biganos ou à Mios et laissez-vous surprendre par de superbes découvertes !

Tèrra Aventura, c'est l'opportunité de découvrir la Nouvelle-Aquitaine et le geocaching, en plongeant dans un univers captivant. Dans les caches de Tèrra Aventura vivent les Poi'z, de petits personnages aux caractères bien trempés, à débusquer grâce aux QR codes à flasher à la fin des parcours.



ESCAPE GAME NATURE

Si vous n'êtes pas adepte du milieu aquatique, restez sur le plancher des vaches et préparez-vous pour l'aventure !

Franchissez les étapes, remontez le temps et partez sur les traces des anciens habitants du port de Biganos.

Dans un **cadre enchanteur, au cœur d'une chênaie**, enquêtez parmi les cabanes colorées du port. Vous aurez pour double mission de vous échapper du port et de sauver le monde... rien que ça !
Proposé par Courant d'Eyre.



DES IDÉES D'ACTIVITÉS TYPE « JEU DE PISTE » ENCADRÉES POUR LES ENFANTS



POUR LES PLUS PETITS : « AVENTURE NATURE »

Cette balade ludique sur le port de Biganos, sous forme d'atelier autour de la faune et de la flore, permettra aux enfants de **se sensibiliser à l'environnement, aux phénomènes des marées, au milieu maritime...** Cette activité est accessible pour les enfants à partir de 4 ans.

PINCE MI PINCE MOI : UNE PÊCHE AUX CRABES RIGOLOTE

Depuis le bord d'un court d'eau qui se jette dans le Bassin, on pêche à marée haute, grâce à **un système de nasse que l'on descend dans l'eau puis que l'on remonte pour capturer des petits crabes verts.**

Une partie de pêche ludique où l'on apprend plein de choses sur cet environnement fragile qui nous entoure, on observe, on découvre et au final, **on remet les crabes dans leur milieu naturel.**

À faire en famille.



LE BASSIN
DES PETITS

Contact :

Retrouver l'agenda des idées, bons plans, activités pour enfants à l'Office de Tourisme Cœur du Bassin d'Arcachon.

📍 Coeurdubassinardachon 📧 tourisme-coeurdubassin.com

Pour toutes les activités enfants du Bassin, une adresse incontournable : le Bassin des petits

📍 Le bassin des petits 📧 lebassindespetsits.fr

MINI JEU - À qui appartient chaque bouée ?



POUR DES SENSATIONS FORTES !

LE PARC D'ACCROBRANCHE T EN LEYRE

Le parc est accessible à partir de 4 ans avec 5 parcours pour s'initier à la grimpe qui se terminent tous par une tyrolienne !

À partir de 7 ans : 12 parcours les attendent pour entrevoir la cime des arbres ! Et toujours plus de tyroliennes !

À partir de 12 ans : c'est 16 parcours pour le corps et l'esprit des plus sportifs et des plus téméraires !



CANOË

Embarquez à bord de canoës et kayaks insubmersibles pour une balade hors du temps le long de la « petite Amazone ».

Au Cœur du Bassin d'Arcachon, venez découvrir cet écrin de verdure préservé au sein du Parc Naturel Régional des Landes de Gascogne. L'eau, l'Eyre se parent de couleurs aux reflets d'or, les arbres s'inclinent en un tunnel, la forêt se fait galerie. De-ci de-là, des plages naturelles se forment : tout est prêt pour que vous viviez une expérience magique !

À vos pagaies. Prêts ? PARTEZ !

À partir de 6 ans - Attention : il faut savoir nager.



CENTRE NAUTIQUE TAUSSAT-CASSY

Labellisé École Française de Voile, le Club Nautique de Taussat-Cassy propose initiation et perfectionnement en optimist, planche à voile, catamaran, dériveur (420 et équipes) et bateaux collectifs sur le magnifique plan d'eau du Bassin d'Arcachon.

Des stages sont organisés pour les enfants (à partir de 6 ans) et les adultes. Il propose également, en saison estivale, la location de stand up paddle, catamaran et dériveur, mais aussi des sorties journées, des cours et des formations.





• TOUT EN DOUCEUR



PADDLE

Venez en famille, à partir de 6 ans, **prenez le temps de découvrir le littoral en paddle, moment d'exception au gré des marées.** Profitez, en toutes saisons du plan d'eau fermé, Des espaces naturels qui nous entourent au départ de la plage de la Suzette à Lanton.

Attention : il faut savoir nager.



ÉQUITATION

Les centres équestres proposent **des promenades à cheval ou à poney.** Elles sont accessibles à partir de 3 ans.



« Un écrin de verdure préservé au sein du Parc Naturel Régional des Landes de Gascogne »



BALADES À PIED

De **belles balades** à pied sur le **sentier du littoral ou en forêt** sont accessibles pour tous. *À faire toute l'année.*



LANTON



SALON DESTOCK'ART

Samedi 14 et dimanche 15 mai - Complexe sportif de Cassy

Artistes, créateurs, artisans d'arts locaux et extra-locaux, professionnels ou amateurs, présentent leur production inventée de l'année. Le salon Destock'art mélange ventes, échanges, reprises de matériaux divers, matériels, outils, encadrements, produits de bases dont on n'a plus l'utilité.

Le but est de présenter une diversité de styles d'art en déstockant les fonds d'ateliers et de rapprocher les artistes émergents ou reconnus, du grand public, à mi-chemin entre la galerie d'art et l'underground mais également de renforcer le réseau artistique du territoire.



FÊTE DE LA TURLUTTE

**Dimanche 5 juin
Esplanade de Cassy**

Conçue pour un public familial, la fête de la turlutte, du nom de l'hameçon spécial qui permet d'attraper les seiches, propose un programme très diversifié auquel sont associés des chercheurs, des traiteurs et des jeux. On apprend, on déguste et on s'amuse... entrée gratuite le 5 juin à Lanton esplanade de Cassy toute la journée.

FESTIBANDAS

**Mercredi 3 août
Esplanade de Cassy**

Festival de bandas au bord de l'eau, venez vous restaurer dans un cadre idyllique tout en écoutant un style de musique entraînant.

Au programme : déambulation de 5 à 7 bandas, bodégas et apéro le tout dans une ambiance festive toute la soirée.»



AUDENGE

LA FÊTE DE LA SAINTYVES

Week-end du 21 & 22 mai 2022

Audenge fête son « saint patron », à travers 2 jours : foire aux fleurs, animations diverses, commerçants et artisans, manèges et animations musicales sont au programme.



LA FÊTE DE L'ÉTÉ

Samedi 9 Juillet

Une fête traditionnelle et populaire au cœur de l'été qui rassemble habitants et touristes. Organisée par le Comité des Fêtes, en lien avec la Municipalité - restauration sur place, bal populaire, retraite aux flambeaux, feu d'artifice.



LE MARCHÉ DES PRODUCTEURS

Judi 14 juillet

Retrouvez de nombreux producteurs de savoureux produits locaux. Sur place : dégustations, plats à emporter, le tout dans une ambiance musicale et conviviale.

BIGANOS

FÊTE DE LA RURALITÉ

Week-end du 6 & 7 août 2022

Ce rendez-vous estival autour du monde agricole et forestier aura lieu le week-end du 6 août, au Parc Lecoq. Au programme : exposition de vieux outils, ferme mobile, marché artisanal, marché des producteurs, ateliers autour du bois... et beaucoup d'autres animations. La convivialité et la bonne humeur sont toujours au rendez-vous de cet événement incontournable de Biganos.



LANCEMENT DE LA SAISON CULTURELLE

Week-end du 17 & 18 septembre 2022

Le week-end du 17-18 septembre sera totalement dédié à la culture ! Deux jours d'émulsion culturelle, de bouillon de culture, de foisonnement d'émotions pour mettre en appétit et donner le ton de la saison culturelle 22/23 haute en couleurs ! Les journées du patrimoine viendront compléter le programme !

SORTIR



FESTIVAL DE JAZZ

20 & 21 août
C'est un nouveau rendez-vous proposé durant la saison estivale. Cette première édition proposera une master classe le samedi, suivie d'une soirée de concerts avec buvette et restauration. Elle sera clôturée par un concert festif le dimanche matin, lors du marché hebdomadaire.

MOIS DE LA JEUNESSE

Du 15 au 31 Octobre 2022
Rendez-vous incontournable pour la jeune génération, le « Mois de la jeunesse » se tiendra du 15 au 31 octobre à Biganos. De nombreuses animations seront proposées pour les jeunes : danse, art de la rue et du cirque, spectacle, sport urbain...



FÊTE DU PARC BIRABEILLE

Samedi 17 septembre
Cette manifestation met à l'honneur le patrimoine naturel de la commune, à travers de nombreuses animations culturelles et sportives, ponctuées de spectacles tout public. Une journée idéale pour passer un bon moment en famille ! Buvette et restauration sur place.



MIOS



MIOS EN FÊTE

Du 29 au 31 juillet
L'évènement musical incontournable de l'été ! Cette année, la tête d'affiche sera Mickael Jones. Concerts pop rocks, ambiance familiale, restauration sur place, marché nocturne et feu d'artifice le dimanche soir.

MARCHEPRIME

MARCHÉ MUNICIPAL

Tous les dimanches de 8h30 à 13h30, rue Jacques Blicck
Chaque semaine, des commerçants locaux vous proposent des produits de qualité dans une ambiance conviviale. Une fois par mois un marché thématique est également organisé ! Retrouvez toutes les informations sur la page Facebook de la ville.



LES FÊTES DE L'ÉTÉ

19, 20 & 21 août 2022
Évènement incontournable de l'année à Marcheprime, les « Fêtes de l'été », organisées par l'association Marcheprime Événements avec l'appui des services techniques municipaux, se déroulent le 3^{ème} week-end d'août, du vendredi soir au dimanche soir : vide-grenier, salon du modélisme et fête foraine sont les animations phares de la journée, tandis que repas, orchestres et feux d'artifice marquent les soirées.



Initiées dans les années 90, afin de fêter les 50 ans d'existence de la commune, elles sont depuis devenues traditionnelles et marquent chaque année les dernières fêtes organisées autour du Bassin d'Arcachon.

Afin de clôturer l'été, venez danser et vous amuser durant les fêtes de Marcheprime !

SPECTACLE THOMAS VDB « S'ACCLIMATE »

Vendredi 22 avril à 20h30 à La Caravelle
Après le succès de « Bon Chienchien », Thomas VDB vient présenter son nouveau spectacle à La Caravelle. « *J'ai grandi dans les années 80, une époque où on pensait encore que le pire était derrière nous. Je regardais Annie Cordy à la télé et je me disais " Si elle chante Tata Yoyo, y a pas de problème grave ! On risque pas de mourir tout de suite ! ". Aujourd'hui, je regarde les infos et...* ». Retrouvez les tarifs et toute la programmation sur le site de La Caravelle la-caravelle-marcheprime.fr



CŒUR DU BASSIN D'ARCACHON

L'OFFICE DE TOURISME PROPOSE UNE OFFRE DE SERVICES POUR CEUX D'ICI ET D'AILLEURS :



Un espace boutique dans chaque bureau d'information :

Vous êtes invité ? Vous souhaitez ramener un souvenir de votre lieu de vacances ? Il suffit de pousser la porte d'un bureau d'information de l'Office de Tourisme Cœur du Bassin et vous trouverez certainement un « petit quelque chose » qui fera plaisir à votre famille ou à vos amis !



Un service de location de vélos pour adultes et enfants :

À l'Office de Tourisme du Cœur du Bassin d'Arcachon nous favorisons l'utilisation des mobilités douces ! C'est pourquoi nous vous proposons la location de vélos toute l'année à Audenge et en saison à Lanton.



Un accès wifi gratuit :

Vous êtes récemment installés et vous avez besoin d'une connexion internet ? En vacances tout en restant connectés ? Il y a plus de 80 points WiFi sur les 10 communes du Bassin. Le Bassin d'Arcachon vous offre un accès WiFi gratuit, illimité et sécurisé pour surfer sur Internet librement dans tous les lieux publics équipés.

RETROUVER SUR L'APPLICATION BASSIN D'ARCACHON :

l'agenda des manifestations, les horaires de marées, la liste des restaurants, comment se déplacer...

Téléchargeable gratuitement
sur App Store et Google Play



GOOGLE PLAY



APP STORE

COMMENT VOUS DÉPLACER ?



SANS VOITURE :
Le Bassin sans ma voiture



MOBI BASSIN D'ARCACHON
VAL D'EYRE :
Votre guide mobilité



À VÉLO :
calcul d'itinéraire à vélo, circuits
conseillés, loueurs de vélos...

BUREAU D'INFORMATION TOURISTIQUE DE LANTON

1 route du stade
33 138 Lanton

BUREAU D'INFORMATION TOURISTIQUE D'AUDENGE

20 allées Ernest
de Boissière
33 980 Audenge

BUREAU D'INFORMATION TOURISTIQUE DE BIGANOS

1 rue Jean Zay
33 380 Biganos

BUREAU D'INFORMATION TOURISTIQUE DE MIOS

1 Allée de Val de
San Vicente
33 380 Mios

Retrouvez nos horaires d'ouverture sur notre site : www.tourisme-coeurdubassin.com

Appelez-nous au ☎ 05 57 70 67 56

Suivez nous   

